



Perspektivní  **Plzeň**

Strategický plán města Plzně

Tematická analýza

Občanská vybavenost

Plzeň 2016

Zpracovatelský kolektiv:

Knihovna města Plzně, p. o.
Mgr. Helena Šlesingerová, MBA

Odbor kultury MMP
PhDr. Květuše Sokolová
Mgr. Kateřina Zvěřinová

Odbor sociálních služeb MMP
Mgr. Alena Hynková, MBA
Mgr. Karolína Vodičková

Odbor správy infrastruktury MMP
Ing. Veronika Krupičková, MBA

Odbor školství mládeže a tělovýchovy MMP
Ing. Bc. Dagmar Škubalová
Mgr. Miroslava Chottová
Mgr. Jiří Michalík

Odbor školství, mládeže a sportu KÚ PK
Ing. Zuzana Švehlová

Odbor zdravotnictví KÚ PK
Mgr. Jan Karásek

ÚTVAR KONCEPCE A ROZVOJE MĚSTA PLZNĚ, příspěvková organizace
Mgr. Jitka Karlová

Obsah

1	Obsah tématu	5
2	Popis – základní informace	5
2.1	Vzdělávání	5
2.1.1	Předškolní vzdělávání	5
2.1.2	Primární vzdělávání	6
2.1.3	Sekundární vzdělávání	7
2.1.4	Terciární vzdělávání	8
2.1.5	Zájmové vzdělávání	10
2.1.6	Rozvoj infrastruktury pro školství	10
2.2	Sociální služby	12
2.2.1	Senioři	13
2.2.2	Rodiny s dětmi a mladiství	14
2.2.3	Osoby se zdravotním postižením	15
2.2.4	Sociálně vyloučení občané, lidé bez příští, cizinci	16
2.2.5	Rozvoj infrastruktury pro sociální služby	18
2.3	Zdravotnictví	20
2.4	Kultura	24
2.4.1	Divadlo	24
2.4.2	Muzea	24
2.4.3	Galerie	25
2.4.4	Knihovny	25
2.4.5	Koncertní a společenské sály	26
2.4.6	Kulturní centra	26
2.4.7	Kina	27
2.4.8	Alternativní umění	27
2.4.9	Rozvoj kulturní infrastruktury	28
2.5	Sport, volný čas a rekreace	30
2.5.1	Rozvoj sportovní infrastruktury	32
2.5.2	Sportovní zázemí škol	32
2.5.3	Zázemí pro sportovní a volnočasové aktivity	33
2.6	Bezpečnost	35
3	Zhodnocení vynaložených prostředků z rozpočtu města od roku 2005	39
4	Srovnávací analýza s vybranými městy v ČR	41

5	SWOT analýza	45
6	Zhodnocení a východiska pro celkovou analýzu	48
7	Přílohy.....	51

1 Obsah tématu

Občanská vybavenost je součástí tzv. „veřejné infrastruktury“ a zahrnuje stavby a zařízení, které poskytují služby pro obyvatele (školy, zařízení sociálních služeb, nemocnice, kulturní a sportovní zařízení atd). Vybavenost města významně ovlivňuje kvalitu života a s tím spojenou spokojenost obyvatel s poskytovanými službami. Rozvoj zařízení občanského vybavení ovlivňuje řada faktorů vycházejících např.: z dominantní funkce města v regionu (spádové město), z demografické a sociální skladby obyvatel.

Občanská vybavenost se člení na zařízení komerčního charakteru a zařízení veřejného zájmu. Tato tematická analýza se věnuje pouze zařízením veřejného zájmu, komerční vybavenost bude řešena samostatným dokumentem zpracovaným v rámci přípravy nového strategického plánu města.

Předmětem této analýzy je popis stavu, vývoje a trendů v níže uvedených oblastech:

- Vzdělávání
- Sociální služby
- Zdravotnictví
- Kultura
- Sport, volný čas a rekreace
- Bezpečnost

2 Popis – základní informace

2.1 Vzdělávání

Ve městě Plzni jsou zastoupeny všechny typy škol: předškolní zařízení, základní a střední školy, vyšší odborné i vysoké školy. Vzdělávání poskytují školy různých zřizovatelů (stát, město, kraj, církve, soukromé subjekty, obecně prospěšné společnosti).

Hlavními podklady pro zpracování této kapitoly byly zejména dostupné statistiky a dokument „Dlouhodobý záměr vzdělávání a rozvoje vzdělávací soustavy Plzeňského kraje 2016 – 2020“.

2.1.1 Předškolní vzdělávání

Stav

Město Plzeň je zřizovatelem 46 mateřských škol vč. odloučených pracovišť (z toho 6 MŠ je součástí ZŠ) s celkovým počtem dětí 5 134 (k 30. 9. 2015), dále ve městě fungují 4 speciální mateřské školy pro handicapované děti zřízené Plzeňským krajem. Na území města působí také 8 soukromých mateřských škol s celkovou kapacitou cca 300 dětí (jedná se o mateřské školy zapsané v Rejstříku škol a školských zařízení MŠMT ČR) a další soukromá zařízení a centra pro péči o děti

předškolního věku. Pro zaměstnance Magistrátu města Plzně, kteří pečují o dítě do tří let, funguje od roku 2015 dětská skupina „Malíček“.

Vývoj

Nárůst počtu dětí narozených v předchozích letech značně ovlivnil kapacity mateřských škol, kdy počty žádostí o umístění dětí ve školách převyšovaly jejich kapacitní možnosti. Nejvyššího počtu nově narozených bylo dosaženo v roce 2009. Od roku 2010 dochází k postupnému poklesu a tento trend bude pokračovat i v následujících letech.

Kapacita mateřských škol zřizovaných městem Plzeň činí v současné době 5 178 míst (k 30. 9. 2015). Vývoj počtu dětí v mateřských školách a kapacit MŠ od roku 2005 uvádí tabulka č. 1, ze které je zřejmé, že v letech 2011–2013 byly kapacity mateřských škol využity téměř beze zbytku. V současné době se situace stabilizuje a dochází k přesunu silných ročníků z mateřských škol do škol základních.

Tabulka č. 1: Vývoj počtu dětí v mateřských školách zřizovaných městem Plzeň v letech 2005–2015 (k 30. 9. daného roku)

Rok	2005	2006	2007	2008	2009	2010	2011	2012	2013	2014	2015
Kapacita MŠ	4 581	4 674	4 608	4 620	4 766	4 968	5 070	5 107	5 107	5 318	5 178
Počet dětí	4 016	4 085	4 112	4 421	4 716	4 909	5 070	5 099	5 107	5 292	5 134

Zdroj: Odbor školství, mládeže a tělovýchovy MMP

Trendy

Dle projekce vývoje obyvatelstva v období 2010–2040 bude mít vývoj počtu dětí ve věkové skupině 0-5 let i nadále klesající tendenci (viz. graf č. 7 v příloze).

2.1.2 Primární vzdělávání

Stav

Síť základních škol na území Plzně tvoří 26 škol zřizovaných městem s počtem žáků 13 093 (školní rok 2015/2016), 6 speciálních škol zřizovaných Plzeňským krajem a 5 soukromých škol. Od školního roku 2016/2017 bude nabídka základních škol rozšířena o církevní ZŠ. Plzeňský kraj je zřizovatelem Krajského centra vzdělávání a Jazykové školy s právem státní jazykové zkoušky a 5 základních uměleckých škol. Vzdělávání v uměleckých oborech nabízí také 3 soukromé umělecké školy.

Vývoj

Na základních školách zřizovaných městem Plzeň lze od roku 2005 do roku 2009 zaznamenat snižující se počty žáků z důvodu nižší porodnosti v předchozích letech. Od roku 2010 dochází k opětovnému nárůstu (viz tabulka č. 2).

Tabulka č. 2: Vývoj počtu žáků na základních školách zřizovaných městem Plzeň v letech 2005-2015

Rok	2005	2006	2007	2008	2009	2010	2011	2012	2013	2014	2015
Počet žáků	11 791	11 555	11 363	11 171	10 882	10 943	11 256	11 760	12 197	12 675	13 093

Zdroj: Odbor školství, mládeže a tělovýchovy MMP

Současný nárůst počtu dětí v oblasti předškolního vzdělávání bude v následujících letech ovlivňovat i oblast základního vzdělávání. Dle střední varianty „Prognózy vývoje počtu obyvatel města Plzně – děti a mládež“ bude v období 2015–2022 počet dětí na základním stupni vzdělávání stoupat, po roce 2023 dojde opět k poklesu. Přičemž počet žáků na I. stupni ZŠ bude kulminovat v roce 2018 a na II. stupni v roce 2022. Kapacita základních škol zřizovaných městem činí v současné době více jak 16 000 míst, dalšími kapacitami disponují soukromé základní školy a víceletá gymnázia. Tyto kapacity nejsou plně využity a budou tak schopny pojmout i předpokládaný nárůst počtu dětí v následujících letech.

Trendy

Vzhledem k očekávanému růstu počtu žáků na základních školách a klesajícímu počtu absolventů Pedagogické fakulty mohou nastat problémy s nedostatkem kvalifikovaných pedagogů v některých oborech (např.: chemie, fyzika, matematika). Vliv na kvalitu vzdělávání na druhém stupni základních škol má také odchod žáků na víceletá gymnázia.

Snahou města Plzně je zvyšovat zájem dětí a mládeže o technické a přírodovědné obory a to nejen formou volnočasových aktivit, ale i zaváděním technicky orientovaných předmětů do výuky na základních školách. Prostřednictvím své příspěvkové organizace Správa informačních technologií města Plzně bude ve školním roce 2016/2017 na jedné ze základních škol zahájena výuka kybernetiky jako povinného předmětu.

2.1.3 Sekundární vzdělávání

Stav

Středoškolské vzdělání poskytuje 27 středních škol. Plzeňský kraj je zřizovatelem 19 škol a 8 škol je soukromých. Z hlediska nabídky oborů je v Plzni zastoupeno: stavebnictví, doprava, elektrotechnika, hotelnictví a cestovní ruch, ekonomika, strojírenství, zdravotnictví, informatika, design, sport, podnikání. Dle druhu škol je v Plzni:

- 16 středních škol;
- 6 gymnázií;
- 2 obchodní akademie;
- konzervatoř;
- Krajské centrum vzdělávání a Jazyková škola s právem státní jazykové zkoušky;
- 3 vyšší odborné školy (z toho 2 VOŠ jsou součástí SŠ).

Vývoj

Vývoj počtu žáků středních škol v Plzni mezi roky 2005 a 2015 shrnuje tabulka č. 3, ze které je patrné, že v roce 2014 dosáhl počet žáků jednu z nejnižších hodnot.

Tabulka č. 3: Vývoj počtu žáků na středních školách na území města Plzně zřizovaných Plzeňským krajem v letech 2006–2015 (denní vzdělávání)

Rok	2006	2007	2008	2009	2010	2011	2012	2013	2014	2015
Počet žáků	15 647	15 244	14 995	14 845	14 200	13 665	12 927	12 430	12 263	12 380

Zdroj: Krajský úřad Plzeňského kraje, Odbor školství, mládeže a sportu

Trendy

Demografický vývoj se projeví i ve středoškolském vzdělávání, kdy po poklesu počtu žáků v předešlých letech, dochází od roku 2015 k opětovnému nárůstu (viz. tabulka č. 3). V následujících letech budou, dle prognózy vývoje obyvatelstva, počty mládeže ve věku 15-18 let stoupat a svého vrcholu dosáhnou v roce 2026, následně pak budou počty opět klesat (viz. graf č. 7 v příloze). Kapacity středních škol zřizovaných krajem a soukromých škol jsou kolem 22 000 míst a jsou tak dostačující i pro mírný nárůst počtu studentů v následujících letech.

Dlouhodobý záměr vzdělávání a rozvoje vzdělávací soustavy Plzeňského kraje 2016–2020 definuje strategii dalšího rozvoje sítě škol v oblasti středního, vyššího odborného vzdělávání a v konzervatořích tak, že:

- struktura oborů vzdělání bude více sladěna s potřebami zaměstnavatelů a nově zařazované obory vzdělání nebo změna jejich kapacit bude lépe odpovídat předpokládanému dlouhodobému uplatnění absolventů na trhu práce,
- bude povolován zápis nové střední, vyšší odborné školy a konzervatoře nebo zvyšování jejich kapacit a míst poskytovaného vzdělání v rámci stávajících škol a jejich kapacit pouze ve výjimečných a odůvodněných případech a na základě vysoké společenské potřeby a potřeb trhu práce.

2.1.4 Terciární vzdělávání

Stav

V dalším studiu lze pokračovat na dvou státních vysokých školách - Západočeské univerzitě v Plzni (ZČU) a Univerzitě Karlově v Praze Lékařské fakultě v Plzni.

ZČU je jedinou vysokoškolskou institucí v Plzeňském kraji, která nabízí široké spektrum bakalářských, magisterských a doktorských studijních programů. Tvoří ji 9 fakult (aplikovaných věd, elektrotechnická, strojní, ekonomická, právnická, pedagogická, filozofická, zdravotnických studií, designu a umění) a 2 ústavy (pro jazykovou přípravu, výzkumné centrum - Nové technologie). V akademickém roce 2015/2016 studuje na univerzitě cca 12 280 studentů. ZČU také poskytuje programy celoživotního vzdělávání zaměřené na výkon povolání nebo zájmové a neprofesní celoživotní vzdělávání určené pro seniory.

Na Lékařské fakultě Univerzity Karlovy v Plzni lze studovat 2 obory – všeobecné a zubní lékařství. V akademickém roce 2013/2014 studovalo na magisterském a doktorském studiu cca 2 000 studentů.

Univerzitní vzdělávání v bakalářských a magisterských oborech (mezinárodní vztahy a evropská studia, veřejná správa) nabízí také obecně prospěšná společnost Metropolitní univerzita Praha Univerzitní středisko Plzeň.

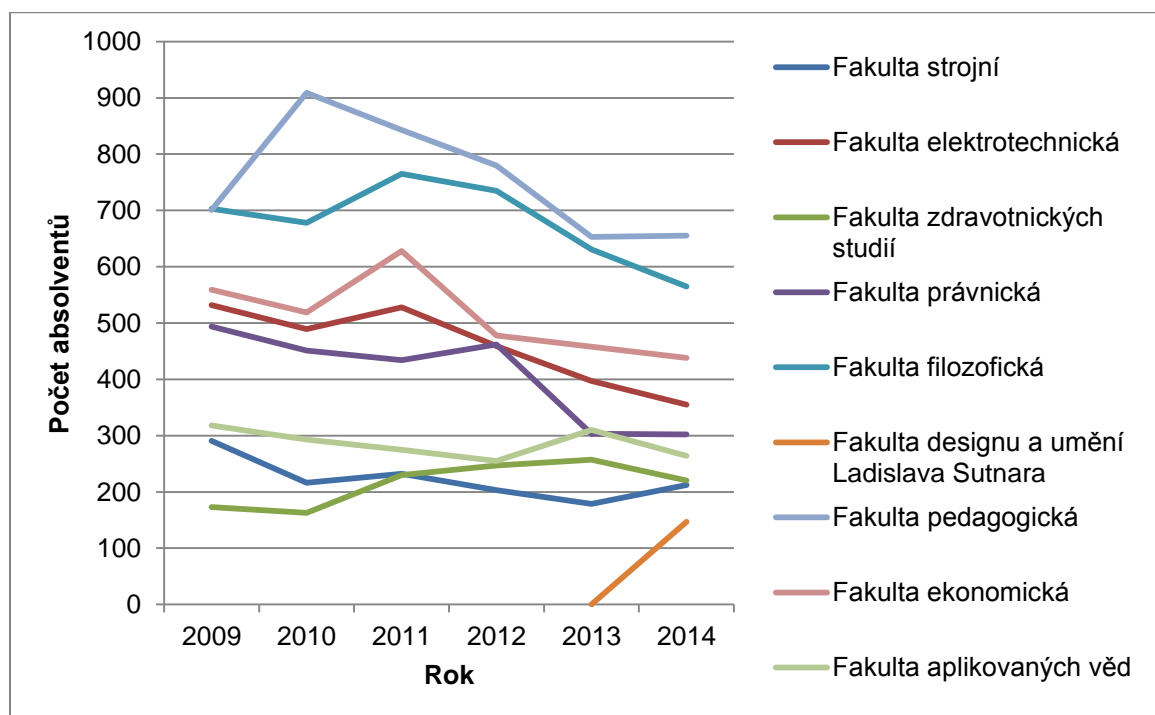
Vývoj

V posledních letech počet studentů na ZČU klesal v souladu s poklesem populace ve věku vysokoškolského studia. Počet studentů dosáhl svého maxima v roce 2009 a následně došlo k poklesu. Největší pokles v počtu studentů zaznamenala fakulta právnická (jedním z důvodů bylo také dočasné zastavení přijímání uchazečů do 1. ročníku magisterského studijního programu) a fakulty filosofická a ekonomická.

Počty studentů na Lékařské fakultě v Plzni se dlouhodobě bez výrazných výkyvů pohybují kolem 2 000.

Níže uvedený graf uvádí počty absolventů na jednotlivých fakultách ZČU. Víceméně stabilní zůstává počet absolventů na fakultě aplikovaných věd a fakultě zdravotnických studií a pozvolný vzestup absolventů zaznamenává fakulta strojní, u ostatních fakult dochází ke stagnaci nebo poklesu. Podstatná je ale struktura absolventů, která by měla být v souladu s potřebami trhu práce. Jak je, ale z grafu patrné, byl např. v roce 2014 počet absolventů studia na filosofické fakultě stejný jako součet počtů absolventů na fakultě strojní a elektrotechnické.

Graf č. 1: Počet absolventů dle jednotlivých fakult na ZČU v letech 2009–2014



Zdroj: Ústav pro informace ve vzdělávání, Statistické ročenky Plzeňského kraje 2010–2015

Poznámka: Fakulta designu a umění Ladislava Sutnara vznikla 1. 9. 2013 transformací Ústavu umění a designu na fakultu.

Trendy

Dle střední varianty „Prognózy vývoje počtu obyvatel města Plzně – děti a mládež“ dojde od roku 2020 k opětovnému nárůstu populace ve věku vysokoškolského studia (viz graf. č. 6 v příloze).

Dřívější systém financování veřejných vysokých škol vedl ke značnému nárůstu počtu studentů. Z tohoto důvodu přistoupilo MŠMT ČR ke změně financování spočívající především ve stanovení limitního počtu studentů pro výpočet části příspěvku ze státního rozpočtu a podle výsledků, které škola prokáže v oblasti vědy. Tímto krokem chce MŠMT ČR dosáhnout větší diverzifikace vysokoškolského systému a zvýšení kvality výuky.

2.1.5 Zájmové vzdělávání

Zájmové vzdělávání poskytují střediska volného času, která nabízí různé výukové programy pro trávení volného času dětí, mládeže a dospělých. Plzeňský kraj je zřizovatelem Střediska volného času RADOVÁNEK Plzeň. Salesiánská provincie Praha provozuje Salesiánské středisko mládeže - dům dětí a mládeže Plzeň. Volnočasové aktivity zaměřené na rozvíjení znalostí z oblasti ICT nabízí Dům Digitálních Dovedností (DDD) zřízené Správou informačních technologií města Plzně. Součástí DDD je nově otevřené Centrum robotiky, jehož cílem je podpora a rozvoj technických a přírodovědných znalostí dětí, zejména v oblastech konstrukce, strojírenství, elektrotechniky, robotiky a informačních technologií.

Další poskytovatelé vzdělávání:

- Úřad práce Plzeň: rekvalifikační kurzy pro uchazeče o zaměstnání.
- Dům techniky Plzeň, s.r.o. (DTP): vzdělávací a rekvalifikační zařízení (technické a obecně vzdělávací obory).
- Národní institut pro další vzdělávání (NIDV): přednášky, kurzy a semináře pro další vzdělávání učitelů.
- Informační a vzdělávací centrum Plzeň: odborné vzdělávání pro neziskové organizace a další cílové skupiny.
- Soukromé jazykové školy.
- Další vzdělávací instituce školského i neškolského charakteru.

2.1.6 Rozvoj infrastruktury pro školství

Město včetně městských obvodů realizovalo a rekonstruovalo v uplynulých letech několik objektů pro předškolní vzdělávání z důvodu nevyhovujících stavebních a hygienických podmínek a zvyšující se poptávky po umístění dětí do mateřské školy. Jedná se o:

- Rekonstrukci mateřské školy v Malesicích – odloučené pracoviště 16. ZŠ a MŠ (dokončena 2010),
- Novostavbu MŠ Lhota – odloučené pracoviště 56. MŠ (dokončena 2011),
- Novou mateřskou školku u bazénu na Slovanech – náhrada za 80. MŠ (dokončena 2014),
- Novou mateřskou školku v Černicích - odloučené pracoviště Tyršovy ZŠ a MŠ (dokončena 2014),
- Výstavbu dvou pavilonů 54. MŠ na Doubravce (dokončena 2014).

V případě základních škol investovalo město s přispěným dotace z ROP JZ v letech 2009–2012 především do rozšíření a modernizace škol (nové učebny, školní dílny, rehabilitační zařízení).

Grantová podpora

Prostřednictvím Odboru školství, mládeže a tělovýchovy vypisuje město Plzeň každoročně několik grantů na:

- Podporu aktivit k technickému vzdělávání: cílem je zvýšit zájem žáků o technické obory vzdělávání a motivovat žáky pro studium řemeslných oborů a o studium na SŠ a VŠ s technickým zaměřením (vyčleněn nejvyšší finanční objem).
- Podporu primární prevence sociálně patologických jevů: prostřednictvím aktivního zapojení základních škol předcházet rizikovým jevům v chování žáků a chránit děti před negativními společenskými jevy.
- Podporu sportovních aktivit: cílem je zapojit do sportování formou kroužků a odpoledních aktivit i žáky, kteří nejsou ve sportovních třídách a nevěnují se žádnému konkrétnímu sportu.

Mimorozpočtové zdroje

V programovém období 2014–2020 je možné čerpat finanční prostředky z Operačního programu Výzkum, vývoj a vzdělávání (OP VVV), který je v gesci MŠMT ČR. Cílem operačního programu je zvýšení kvality vzdělávání, zajištění podmínek pro kvalitní výzkum, propojení vzdělávání a výzkumu s trhem práce a posílení principu rovného přístupu ke vzdělávání a podporovat zlepšení kvality a efektivity vzdělávání a odborné přípravy, zlepšování kreativity a inovativnosti a rozvoj podnikatelských schopností, na všech úrovních vzdělávání a odborné přípravy.

Nezbytnou podmínkou pro čerpání investičních prostředků pro rozvoj základního školství z programu IROP je zpracovaný „Místní akční plán v oblasti vzdělávání“ pro území obce s rozšířenou působností. Na přípravu akčního plánu chce město Plzeň získat dotaci z OP VVV. Zlepšení místního vzdělávacího systému umožní v některých případech odstranit selektivnost vzdělávací sítě, připraví fungující systém podpory dětí a žáků ohrožených neúspěchem a zároveň celkově zvýší kvalitu

poskytovaného vzdělávání. Ke konkrétním výsledkům by mělo patřit snižování počtu žáků opakujících ročník, snížení počtu absencí a zlepšení studijních výsledků žáků.

Prostřednictvím akčního plánu by měly vzniknout modely toho, jak řešit největší problémy v oblasti školství na území města. Následně pak budou připraveny konkrétní projekty pro jednotlivé školy, na které se budou čerpat finanční prostředky z programu IROP. Cílem je zlepšit celý místní vzdělávací systém a zaměřit se na podporu technického vzdělávání.

Trendy - souhrn

Nadcházející populační vývoj v Plzni přinese změny ve sféře vzdělávání. Populační vlna se postupně přelévá ze školek do základních škol, následně do středních a vysokých škol. Jak je patrné z grafu č. 6 v příloze, nejvyššího počtu dětí ve věku 0–5 bylo dosaženo v roce 2015, v případě dětí ve věku 6–14 to bude v letech 2018–2022. Následně se populační vlna přesune do věkové kategorie 15–18 (odpovídající středoškolskému vzdělávání), kdy dojde ke kulminaci v roce 2026. Po roce 2020 začne také postupný nárůst populace, která odpovídá věku vysokoškolského studia.

Podle očekávaného trendu stárnutí obyvatelstva budou v následujících letech do důchodu odcházet populačně silnější ročníky a na trh práce začnou vstupovat populačně slabší ročníky. Tato skutečnost bude mít vliv i na vzdělávací soustavu, kdy lze předpokládat nezbytnost redukce kapacit škol a upřednostnění hlediska oborové potřeby. V případě poklesu počtu dětí ve věku 0–14 let bude nutné hledat vhodné využití pro nadbytečné kapacity školních zařízení (viz graf č. 8 v příloze).

Doporučení

- Reagovat na potřeby místních zaměstnavatelů, přizpůsobit vzdělávání podle potřeb trhu práce (technické vzdělání, příprava pro praxi, výuka cizích jazyků) a zvyšovat zájem o technické a přírodovědné vědy prostřednictvím volnočasových aktivit.
- Motivovat studenty pedagogických škol ve studiu zejména technických a přírodovědných oborů a v jejich setrvání ve vzdělávacím systému.
- Pokračovat v nastaveném systému dotačních programů města zaměřených na podporu sportovních aktivit a na zvyšování zájmu o technické vzdělávání.
- Nalezení vhodného využití pro nadbytečné kapacity školních zařízení způsobených poklesem počtu dětí ve věku 0–14 let.

2.2 Sociální služby

Tato kapitola obsahuje popis nabídky sociálních služeb poskytovaných obyvatelům města Plzně. Vlastní analýza sociálních služeb byla zpracována na základě dostupných statistik a dokumentů. Jedná se především o Katalog poskytovatelů sociálních služeb na území města Plzně z roku 2014, Demografickou prognózu vývoje počtu a věkové struktury obyvatel města Plzně v období 2010–2040

a Konceptci sociálního a dostupného bydlení statutárního města Plzně na roky 2016–2020.

Pro období 2008–2015 byl rozvoj sociálních služeb ve městě plánován dle Komunitního plánu rozvoje sociálních služeb města Plzně. Tento dokument od roku 2016 nahrazují tzv. „akční plány“ s dvouletou platností, které budou rychleji reagovat na změny v sociální oblasti.

Sociální služby jsou poskytovány podle zákona 108/2006 Sb. Tento zákon ukládá krajům povinnost zpracovávat střednědobý plán rozvoje sociálních služeb, Plzeňský kraj má tento plán zpracovaný na období 2015–2018.

Základním subjektem sociální politiky v Plzni je Odbor sociálních služeb MMP (OSS MMP), který vykonává činnost na úseku samosprávy. Město disponuje širokou nabídkou sociálních služeb, včetně návazných a doplňkových služeb, na které se, v rámci plánování rozvoje a dostupnosti sociálních služeb, OSS MMP zaměřuje. Stěžejní zájem je soustředěn na tyto cílové skupiny: senioři, rodiny s dětmi a mladiství, sociálně vyloučení občané, lidé bez přístřeší, osoby se zdravotním postižením (tělesné, mentální, kombinované, duševní atd.) a cizinci.

Stav

2.2.1 Senioři

Ve městě Plzni žije aktuálně kolem 36 700 osob starších 65 let. Dle Demografické prognózy vývoje počtu a věkové struktury obyvatel města Plzně v období 2010–2040 bude toto číslo i nadále růst (viz graf č. 8 a 9 v příloze). Dle střední varianty projekce se nejvyšší nárůst předpokládá v nejstarší věkové skupině, tj. ve věku 85 a více.

Vzhledem k měnící se věkové struktuře obyvatel města bude nutné připravit nové formy bydlení, které budou napojeny na sociální služby (terénní a ambulantní pečovatelské služby, odlehčovací služby a sociálně aktivizační služby). Zároveň by poskytovaná pomoc a podpora měla uživatelům umožnit setrvání v jejich přirozeném (domácím) prostředí. Pečovatelskou službu zajišťují ve městě tři organizace:

- Městský ústav sociálních služeb města Plzně, p. o.,
- DOMOVINKA – sociální služby o. p. s.,
- Městská charita Plzeň.

Senioři mohou také využít služby osobní asistence a tísňové péče. Politiku aktivního stáří zajišťují zejména tyto organizace: TOTEM, z. s., Svaz důchodců ČR, vlastními projekty pak OSS MMP a jednotlivé městské obvody.

V případě, že senior nemůže, vzhledem ke svému zdravotnímu stavu, zůstat v domácím prostředí, jsou na území města k dispozici pobytové služby (chráněné bydlení, domov pro seniory, domov se zvláštním režimem).

Přehled domovů pro seniory

Poskytovatel	Název zařízení	Počet lůžek/ kapacita
Městský ústav sociálních služeb města Plzně	DS "SEDMIKRÁSKA"	122
Městský ústav sociálních služeb města Plzně	DS "KOPRETINA"	38
Městská charita Plzeň	DS sv. Jiří	70
Diecézní charita Plzeň	DS sv. Alžběty	26
Baculus, o. p. s.	Domov poklidného stáří	32
Senior residence Terasy, z. ú.	Senior residence Terasy	52
Celkem		340

Přehled domovů se zvláštním režimem

Poskytovatel	Název zařízení	Počet lůžek/ kapacita
Městský ústav sociálních služeb města Plzně	DZR „Čtyřlístek“	162
Městský ústav sociálních služeb města Plzně	DZR „Sněženska“	69
Městský ústav sociálních služeb města Plzně	DZR „Petrklíč“	23
Městská charita Plzeň	Domov sv. Aloise	36
Baculus, o. p. s.	Domov poklidného stáří	22
Celkem		312

Pozn.: Přehled neobsahuje, z důvodu chybějících bližších informací, nové soukromé zařízení Dům pro seniory Anavita, které bylo v únoru 2016 otevřeno v areálu bývalé Papírny na Slovanech.

Pobytovou síť péče o seniory doplňují další sociální služby:

- Domov sv. Zity s kapacitou 11 míst, provozovatel: Městská charita Plzeň (první chráněné bydlení pro seniory, uvedeno do provozu v roce 2014, ubytování na principu bydlení v domácnosti: garsoniéry, byty 1+1 a 2+1 a pečovatelská služba).
- Týdenní stacionář s 29 lůžky, provozovatel: DOMOVINKA - sociální služby, o. p. s.

Město Plzeň disponuje 21 domy s byty zvláštního určení (dříve domy s pečovatelskou službou), ve kterých se nachází 473 bytů určených pro žadatele, kteří splňují podmínku, že pobírají starobní důchod nebo mají přiznaný plný invalidní důchod 3. stupně. Na základě zpracovaného projektu město zahájí výstavbu podporovaných bytů formou nástavby objektu U Jam 23, kde vznikne 11 menších nájemních bytů a 1 společný sdílený prostor.

2.2.2 Rodiny s dětmi a mladiství

Služby pro rodinu, děti a mladistvé zajišťují specializovaná zařízení. Městská charita provozuje Domov sv. Zdislavy pro matky s dětmi v tísní, Dětské centrum Plzeň (příspěvková organizace města) je určeno pro děti od narození do 3 let. Vedle těchto organizací působí ve městě i další subjekty, které pomáhají dětem a osobám

v nepříznivých životních situacích např.: Azylový dům MáTa, Naděje, Diakonie, Centrum pro rodinu, Poradna pro rodinu, manželství a mezilidské vztahy, o. p. s. apod.

2.2.3 Osoby se zdravotním postižením

Město Plzeň vlastní 109 bezbariérových bytů. Jedná se o byty, které město využívá pro potřeby bydlení obyvatel, kteří vzhledem ke svému zdravotnímu handicapu nemohou využívat standardní bydlení. Tyto byty většinou nejsou soustředěny v jednom domě, ale nachází se v jednotlivých objektech. Jediným čistě bezbariérovým domem je Kaznějovská 43, kde se nachází 40 bytů. V těchto bytech uplatňuje město snížené nájemné oproti standardnímu ve výši 50,00 Kč/m² podlahové plochy bytu/měsíc. U nájemních smluv uzavřených před rokem 2006 platí nájemné ve výši 25,63 Kč/m² podlahové plochy bytu/měsíc.

Pro zdravotně postižené jsou na území města poskytovány tyto sociální služby:

- Denní stacionář Jitřenka a Domov pro osoby se zdravotním postižením Nováček, poskytovatel: Městský ústav sociálních služeb města Plzně, p. o.;
- Služby pro osoby se zrakovým postižením, poskytovatel: TyfloCentrum a Tyfloservis Plzeň;
- Péče o sluchově postižené, poskytovatel: SNN v ČR - Spolek neslyšících Plzeň; Plzeňská unie neslyšících; AUDIOHELP;
- Péče o osoby s duševním onemocněním + chráněné bydlení, poskytovatel: Ledovec, z. s.;
- Sociální služby pro osoby s postižením (mentální, tělesné, kombinované atd.), poskytovatel: Diakonie ČCE – středisko Západní Čechy;
- Péče o osoby s poruchou autistického spektra, poskytovatel: ProCit, z.s., Motýl, z.s.;
- Péče o děti, zejména s kombinovaným postižením, poskytovatel: Centrum Hájek;
- Raná péče a terapeutické dílny pro osoby ve věku od 16–64 let, poskytovatel: Motýl, z. s.;
- Chráněné bydlení, poskytovatel: Centrum pobytových a terénních sociálních služeb Zbůch (příspěvková organizace státu).

V souvislosti s bytovými potřebami osob se zdravotním postižením, rodin pečujících o postižené dítě a pro samoživitelky s nízkými příjmy připravuje město Plzeň v souladu s Konceptí sociálního a dostupného bydlení města Plzně na roky 2016–2020 výstavbu převážně menších sociálních bytů v lokalitě Zátíší. Jedná se o výstavbu 18 bytových domů o 195 bytech.

2.2.4 Sociálně vyloučení občané, lidé bez přístřeší, cizinci

V roce 2014 proběhlo v rámci zpracování studie „Fenomén bezdomovectví“ sčítání bezdomovců. K datu tohoto sčítání dne 8. 2. 2014 bylo ve městě Plzeň zjištěno celkem 241 osob (číslo není absolutní, realita se předpokládá vyšší), kteří odpovídají kategorii zjevného bezdomovectví. Někteří z těchto jedinců využívají služeb Domova sv. Františka, a to jak azylového domu, tak i noclehárny. Vedle Městské charity Plzeň nabízí podporu osobám bez přístřeší také Diecézní charita Plzeň nebo občanské sdružení Naděje. Pomoc osobám ve věku 18–26 let bez patřičného sociální zázemí nebo v nepříznivé životní situaci zajišťuje Středisko křesťanské pomoci Plzeň prostřednictvím Domu na půl cesty Bójka. Cizincům a uprchlíkům poskytuje sociální poradenství a pracovní rehabilitace Diecézní charita Plzeň.

Sociální poradenství poskytované především terénní formou zajišťují další neziskové organizace působící na území města:

- SPOLEČNOST TADY A TEĎ, o. p. s.;
- Diakonie ČCE – středisko Západní Čechy;
- Centrum na podporu integrace cizinců pro Plzeňský kraj, SUZ MV;
- Člověk v tísni, o. p. s., regionální pobočka Plzeň.

K podpoře zaměstnání lidí bez přístřeší, osob v krizi nebo osob ohrožených sociálním vyloučením na území města bylo uzavřeno memorandum o vzájemné spolupráci mezi městem Plzní a Diecézní charitou Plzeň. Diecézní charita zřídí sociální firmu, která primárně netvoří zisk, ale bude nabízet práci osobám obtížně zaměstnatelným a město Plzeň bude prostřednictvím svých příspěvkových organizací a společností s majetkovou účastí poptávat práce u této firmy.

Celou řadu vlastních projektů dlouhodobě realizuje OSS MMP, např.:

- Potravinová pomoc (podpora osobám ohrožených sociálním vyloučením - chudobou).
- Přímá pomoc rodinám školních dětí ohrožených sociálním vyloučením (distribuce školních potřeb sociálně potřebným rodinám s dětmi s trvalým pobytem na území města Plzně).
- Senior Expres (dotovaná individuální přeprava seniorů na objednávku).
- Kyvadlová doprava klientů Centra pobytových a terénních služeb do chráněných dílen.
- Bezodkladná humanitární pomoc (pomoc cizincům s pobytem na území města Plzně v tíživé životní situaci – s důrazem na materiální, potravinovou, lékovou pomoc, včetně zajištění nouzového ubytování, náhrad na nezbytnou zdravotní péči a jízdného spojeného s návratem do vlasti).
- Bezplatná právní poradna (pomoc pro seniory a invalidní důchodce při řešení složitých životních situací).

- Projekty pro seniory a zdravotně postižené (Senioři baví seniory, Handicap Shooting Cup, Šikovné ruce, Taneční večery Oldies Goldies, Osmiboj pro seniory atd.).
- ePoradna (rychlá a dostupná pomoc občanům při řešení složitých životních situací).
- Vlastní webový portál (informace o sociálních službách a pomoci na jednom místě <http://socialnisluzby.plzen.eu/>).

OSS MMP vydává také tištěné průvodce, které mají za cíl usnadnit obyvatelům města orientaci v sociální problematice, sociálních službách a zdravotní péči, pravidelně aktualizuje Katalog poskytovatelů sociálních služeb na území města Plzně a pořádá řadu akcí pro veřejnost.

„Politika přípravy na stárnutí v České republice“¹ uvádí jako příklady dobré praxe inovativní projekty v oblasti sociální péče řešené v Plzni, a to:

- Senior Expres – „doprava rychle a bez čekání“ pro plzeňské seniory starší 70 let za jednotnou cenu v rámci města,
- Dům Digitálních Dovedností (poskytuje IT vzdělávání a podporu všem věkovým skupinám),
- Bezplatnou právní poradnu pro seniory,
- eKatalog sociálních služeb, který získal ocenění „nejlepší elektronická služba“ v soutěži Zlatý erb (2. místo v rámci krajského kola Plzeňského kraje v roce 2014),

V sociologickém výzkumu FSS MU (2011) byla Plzeň vyhodnocena seniorskými respondenty jako nejvíce vyššímu věku přátelské krajské město v ČR.²

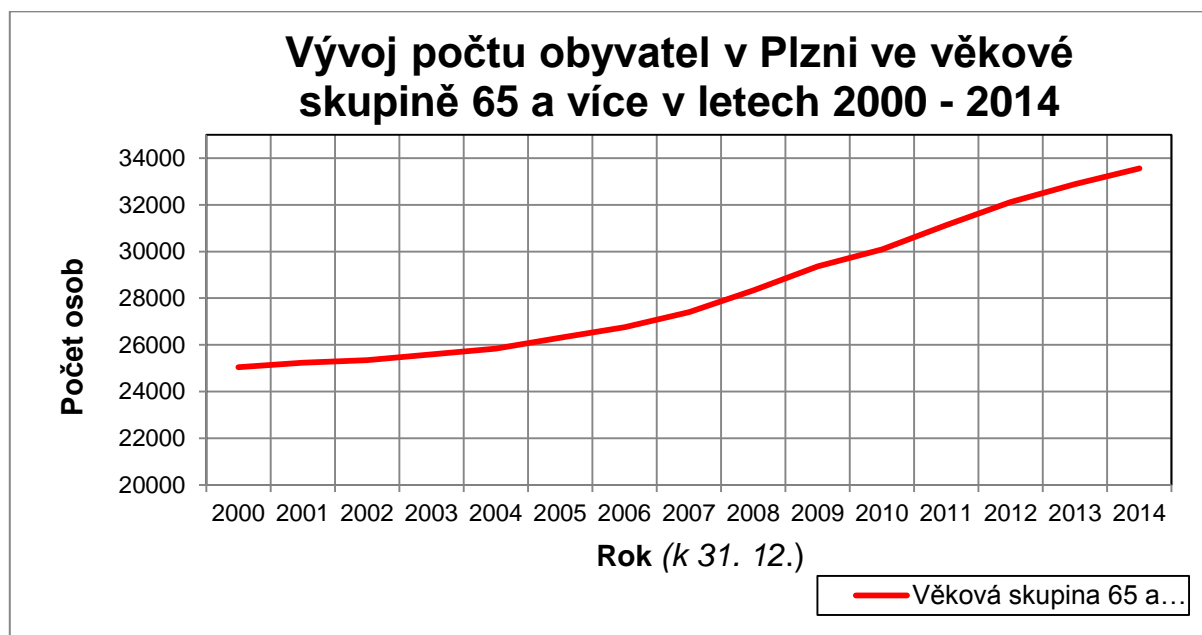
Vývoj

Jak je zřejmé z grafu č. 2 má počet obyvatel města ve věku 65+ stoupající tendenci. Zatímco v roce 2000 byl počet osob v tomto věku kolem 25 000, v roce 2014 toto číslo stoupl na 33 500 osob.

¹ Zdroj: http://www.mpsv.cz/files/clanky/24024/Brozura_starnuti_screen.pdf, str. 38, staženo dne 22. 4. 2016

² Zdroj: <https://www.online.muni.cz/veda-a-vyzkum/5772-seniorum-ve-mestech-chybi-stromy-a-toalety>, staženo dne 22. 4. 2016

Graf č. 2: Vývoj počtu obyvatel v Plzni ve věkové skupině 65 a více v letech 2000–2014



Zdroj: ČSÚ

2.2.5 Rozvoj infrastruktury pro sociální služby

- Město v předchozích letech financovalo nebo finančně podpořilo následující akce:
- 2009–2012 výstavba Mezigeneračního a dobrovolnického centra TOTEM, z.s. – Dům napříč generacemi – město a Městský obvod Plzeň 1 poskytly investiční dotace na jeho výstavbu + v roce 2015 investiční dotaci na vybudování výtahu.
- Rekonstrukce objektu Hradištská 30 - Domov sv. Aloise (domov se zvláštním určením pro osoby s poruchou paměti) - dokončeno 2010.
- Rekonstrukce objektu Krajní 5, Nová Hospoda (byty zvláštního určením) - dokončena 2013.
- Investiční dotace města na projekt Městské charity Plzeň „Chráněné bydlení“ Domov sv. Zity ve Sladkovské ulici - dokončen 2014.
- Rekonstrukce objektu Zábělská 43 (dům pro seniory s nízkými příjmy) - dokončena 2014.

Grantová podpora

Město Plzeň prostřednictvím OSS MMP poskytuje dotace na provoz sociálních služeb a návazných služeb a také dary fyzickým osobám se zdravotním postižením. Jedná se o dotační programy v oblasti:

- podpory zdravotně znevýhodněných občanů;
- integrace cizinců a podpory menšinových aktivit;
- sociálních služeb a ostatních služeb a činností v sociální oblasti;
- aktivit prorodinné politiky;
- kofinancování sociálních služeb;
- bezbariérovosti.

Město disponuje mimořádně kvalitní sítí sociálních služeb a celou řadu z nich finančně podporuje. Vzhledem k rozsahu této sítě, bude muset každá nově vznikající sociální služba, která bude požadovat kofinancování od města, doložit potřebnost poskytování dané služby.

Trendy

Sociální služby by měly respektovat individuální potřeby lidí, kteří se nacházejí v nepříznivé sociální situaci. Cílené zaměření na potřeby konkrétních jedinců přispěje k lepšímu a efektivnějšímu využívání systému sociálních služeb. Pozornost by také měla být zaměřena na podporu samostatnosti a aktivního přístupu uživatelů služeb k řešení jejich sociální situace a na snahu se z této situace vymanit.

Vzhledem k demografické prognóze bude v následujících letech stoupat počet uživatelů sociálních služeb, tomu bude třeba přizpůsobit rozsah poskytovaných služeb, počet pracovníků v sociálních službách a kapacity sociálních zařízení. To s sebou ponese také rostoucí nároky na finanční prostředky města a státu. V tomto ohledu bude město, prostřednictvím OSS MMP a ve spolupráci s FF ZČU – katedrou sociologie, realizovat v roce 2016 studii potřebnosti jednotlivých typů sociálních služeb poskytovaných na území města Plzně, jejíž výstupy budou směrodatné pro zkvalitnění sítě služeb a jejich podporu ze strany města.

Senioři jsou jednou z nejohroženějších skupin z důvodu horšího zdravotního stavu, nižších příjmů, ztíženému přístupu ke službám nebo výskytu věkové diskriminace. Novým trendem v péči o důchodce je, aby za podpory terénních služeb zůstávali co nejdéle v jejich přirozeném (domácím) prostředí. Z tohoto důvodu bude nutné připravit dostatečnou kapacitu dostupného bydlení odpovídající jejich zdravotnímu stavu a finančním možnostem.

Kvalitní zdravotnická péče a podpůrná infrastruktura přispívají k prodloužení naděje dožití. Kvalitu života seniorů definuje délka života prožitá ve zdraví. V budoucnu se proto bude muset pozornost zaměřit na prevenci a podporu zdravého životního stylu. Stárnutí populace s sebou ponese řadu problémů, které budou mít dopad nejen na systém sociálního zabezpečení ale i na ekonomiku. Tato probíhající demografická změna bude jednou z výzev, kterým bude čelit nejen Plzeň, ale i celá republika.

Řešení problematiky bydlení pro sociálně slabé občany prostřednictvím navyšování počtu bytů zvláštního určení, bezbariérových bytů, posílení chráněného bydlení a vznikem tzv. systému prostupného bydlení navrhuje nová „Koncepce sociálního a dostupného bydlení statutárního města Plzeň na roky 2016–2020“. Problematika seniorů v souvislosti s ohrožením bytovou nouzí nebyla doposud ve veřejných politikách akcentována, přestože se jedná o skupinu populace, kde je riziko bytové nouze latentně přítomno dlouhodobě.

Nedílnou součástí všech velkých měst je bezdomovectví a ani město Plzeň není výjimkou. Pro tuto oblast nechal OSS MMP zpracovat studii „Fenomén

bezdomovectví“ mapující výskyt bezdomovců ve městě a jejich povědomí o sociálních službách, které jsou jim nabízeny a také návaznou studii „Latentní bezdomovectví.“ Dle závěrů studie Fenomén bezdomovectví budou do budoucna počty lidí bez domova ve městě stoupat. I tomuto trendu bude muset odpovídat nastavení sociálních služeb.

V příštích letech bude také třeba se zaměřit na migrační vlnu ze zahraničí a vytvořit takový systém, který umožní eliminovat negativní jevy migrace.

Doporučení

- Reagovat na nárůst počtu uživatelů sociálních služeb udržováním a rozvíjením funkční sítě poskytovatelů služeb podporovaných městem (terénní a ambulantní pečovatelské služby, odlehčovací a sociálně aktivizační služby) a zajistit dostatečné provozní prostředky na její dlouhodobou udržitelnost.
- Reagovat na nepříznivé prognózy související se stárnutím obyvatel města vytvářením dostatečných kapacit pobytových sociálních služeb a přizpůsobovat strukturu sociálních služeb potřebám seniorů umožňující jejich setrvání v domácím prostředí.
- Předcházet nárůstu počtu osob postižených chorobami stáří pokračováním systematické podpory akcí zaměřených na zlepšování aktivního života seniorů ze strany města a vytvářet podmínky pro zdravé a aktivní stárnutí ve městě.
- Snižovat rizika sociálního vyloučení zajištěním dostupného bydlení pro osoby s nízkými příjmy.
- Předcházet a mírnit dopady narůstající koncentrace osob ohrožených sociálním vyloučením na území města.
- Předcházet úbytku zdravotnického personálu zejména v sociálních službách vytvářením podmínek a motivováním mládeže ke studiu lékařských, zdravotnických a ošetrovatelských oborů.
- Pokračovat v nastaveném systému dotačních programů města na provoz sociálních služeb a návazných služeb a v poskytování darů fyzickým osobám se zdravotním postižením.

2.3 Zdravotnictví

Město Plzeň nemá samostatný odbor zabývající se zdravotnictvím. V roce 2009 došlo ke zrušení původního Odboru sociálních věcí a zdravotnictví MMP a vzniku dvou samostatných magistrátních odborů: Odboru sociálních služeb (OSS - samosprávná činnost) a Odboru státní sociální péče (OSSP - státní správa v přenesené působnosti).

Stav

Poskytovatelé zdravotních služeb v Plzni poskytují služby jak pro obyvatele města, tak i pro celý region. Lůžkovou péči nabízí 5 poskytovatelů:

- Fakultní nemocnice Plzeň: počet lůžek 1 713, zřizovatel: Ministerstvo zdravotnictví ČR.

- Mulačova nemocnice, s. r. o.: počet lůžek 168, od roku 2014 člen skupiny PRIVAMED.
- Městská nemocnice Plzeň, PRIVAMED, a. s. a Léčebna dlouhodobě nemocných (LDN): počet lůžek: nemocnice 196, LDN 250.
- Nemocnice u Sv. Jiří, s. r. o.: počet lůžek 35.
- Občanské sdružení Hospic sv. Lazara: Hospic sv. Lazara: počet lůžek 28.

K 31. 12. 2013 bylo ve městě dle Ústavu zdravotnických informací a statistiky ČR 562 samostatných ambulantních zařízení a 57 lékáren. Ve městě sídlí Krajská hygienická stanice Plzeňského kraje a pracoviště Zdravotního ústavu se sídlem v Ústí nad Labem.

Krajský úřad Plzeňského kraje odpovídá v rámci výkonu přenesené působnosti za organizaci a zajištění:

- lékařské pohotovostní služby;
- pohotovostní služby v oboru zubní lékařství;
- lékárenské pohotovostní služby;
- prohlídek těl zemřelých mimo zdravotnická zařízení;
- zajišťuje činnost protialkoholní a protitoxikomanické záchranné stanice.

Ve svém správním obvodu rozhoduje Krajský úřad Plzeňského kraje o udělení oprávnění k poskytování zdravotních služeb. Kraj je také zřizovatelem Zdravotnické záchranné služby Plzeňského kraje. Na území města Plzně však kraj není zřizovatelem ani zakladatelem žádného zdravotnického zařízení.

Na letišti Líně působí Letecká záchranná služba provozovaná Armádou ČR jako komplexní služba, tzn., že poskytuje dopravní prostředek s leteckým personálem i odborný zdravotnický personál na území Plzeňského a Karlovarského kraje v nepřetržitém provozu 24 hod./7 dní v týdnu.

Nejvýznamnějším poskytovatelem zdravotních služeb na území města je Fakultní nemocnice Plzeň (FN), která má areály na Lochotíně a na Borech. Nemocným z Plzeňského kraje FN zajišťuje základní, specializovanou i takzvaně superspecializovanou medicínskou péči ve všech oblastech, s výjimkou popáleninové medicíny, transplantací kostní dřeně u dětí, nejsložitějších transplantací orgánů a operací srdce u dětí. V některých oborech zajišťuje zdravotní péči také pro obyvatele přilehlých regionů, zejména jižních a severních Čech, Karlovarska a části středních Čech. Celorepublikový význam FN je například v oblasti umělého oplodnění, transplantace kostní dřeně, operace jater, prostaty či ledvinových nádorů. Důležitá jsou také akreditovaná odborná centra. Zejména v oblasti takzvané speciální a superspeciální lůžkové i ambulantní péče je její úloha v kraji a okolí nezastupitelná³. V rámci FN funguje, jako jediné na západě Čech,

³ http://www.fnplzen.cz/kdo_jsme

Traumacentrum pro pacienty v kritickém stavu, pro které byl v prosinci 2015 uveden do provozu nový heliport umožňující noční příjem pacientů.

Nemocnice je provázána s Lékařskou fakultou Univerzity Karlovy v Plzni a Fakultou zdravotnických studií ZČU, které využívají FN pro klinickou výuku.

Paliativní péči lidem v konečném stádiu nevléčitelného onemocnění poskytuje od roku 1998 Hospic sv. Lazar. Paliativní medicína zahrnuje vedle péče lékařské a ošetrovatelské také péči sociální a duchovní. Pro účely hospice slouží objekt ve vlastnictví města ve Sladkovského ulici.

Nemocnice u Sv. Jiří zajišťuje lékařskou péči dětským pacientům od novorozeneckého věku až do 18 let a služby denního stacionáře pro děti s respiračními chorobami. Nemocnice také zajišťuje ve spolupráci s OSSP MMP krizové lůžko pro matku a dítě v nouzi.

Městská nemocnice Plzeň, PRIVAMED poskytuje ambulantní, lůžkovou a jednodenní péči. Součástí nemocnice je Léčebna dlouhodobě nemocných (LDN) zajišťující komplexní ošetrovatelskou a léčebnou péči dospělým nemocným, kteří trpí dlouhodobým onemocněním.

Mulačova nemocnice, která je členem skupiny PRIVAMED, poskytuje lůžkovou a ambulantní péči pro pacienty z Plzně a okolí.

Zdravotnickou péči napříč obory zajišťují také polikliniky, lékařské domy a samostatné ordinace praktických a odborných lékařů.

V rámci dotazníkového šetření, které proběhlo v září 2015, hodnotili občané města dostupnost služeb a občanské vybavenosti, kdy byla zdravotní péče hodnocena velmi dobře (široká síť poskytovatelů v čele s Fakultní nemocnicí Plzeň).

Město je zřizovatelem zdravotnického zařízení Dětské centrum Plzeň (kojenecký ústav), které poskytuje komplexní péči dětem od narození do tří let. V Domově sv. Františka Městské charity Plzeň zajišťuje OSS MMP od roku 2011 ordinaci praktického lékaře pro lidi bez domova. Provoz ordinace finančně zajišťuje město Plzeň a poskytovatelem zdravotních služeb je Poliklinika Bory s. r. o.

Grantová podpora

Prostřednictvím OSS MMP město poskytuje finanční dary na péči o zdraví a podporu zdravotně znevýhodněných občanů (např. doplatek na kompenzační pomůcky, náklady na rehabilitaci nehrzené zdravotním pojištěním aj), zároveň významně přispívá na paliativní péči Hospice sv. Lazara, který poskytuje péči osobám v konečném stádiu nevléčitelného onemocnění.

Vývoj

Z níže uvedené tabulky je patrné, že co se týče počtu lékařů, není situace v Plzni tak kritická. Počet lékařů naopak zaznamenává mírný nárůst.

Tabulka č. 4: Vybrané ukazatele zdravotnictví v okrese Plzeň–město v letech 2007-2014

Rok	Lékaři		Obyvatelé na 1 lékaře	Praktičtí lékaři		Stomatologové	Počet nemocnic	Ostatní zdrav. zařízení	Lékárny
	celkem	na 1000 obyv.		dospělí	děti, dorost				
2007	1 465	8,2	123	75	31	132	4	67	48
2008	1 489	8,1	123	77	31	135	4	69	48
2009	1 549	8,3	120	79	31	140	4	73	48
2010	1 546	8,3	120	80	31	139	4	79	52
2011	1 574	8,5	117	83	31	144	4	78	54
2012	1 591	8,6	116	*	*	*	4	79	55
2013	1 619	8,7	115	82	31	140	4	82	57
2014	1 669	8,9	112	81	31	152	4	100	55

Poznámka: * chybějící data

Zdroj: ČSÚ Plzeň, Statistické ročenky Plzeňského kraje 2008-2015

Trendy

Novou mezinárodní aktivitou v oblasti zdravotnictví je nová strategie „Zdraví 2020“, která se zaměřuje na nerovnosti ve zdraví a související snižování veřejných výdajů ve zdravotnictví a nárůst výskytu chronických neinfekčních onemocnění. Rámcovým souhrnem opatření pro rozvoj veřejného zdraví v České republice je „Národní strategie ochrany a podpory zdraví a prevence nemocí“. Cílem této strategie je do roku 2020 zlepšení zdravotního stavu české populace a podpora zájmu široké veřejnosti, obcí a neziskového a soukromého sektoru o posilování zdraví a předcházení vzniku nemocí (jedná se např. o podporu tělesných aktivit lidí a zdravé výživy, zvyšování zdravotních znalostí obyvatelstva, snižování zdravotně rizikového chování a nerovností ve zdraví, zvyšování úrovně sekundární prevence vč. screeningových programů).

Charakteristickým rysem nejen v ČR ale i v zemích Evropské unie je stárnutí populace. Díky kvalitní lékařské péči se lidé dožívají vyššího věku. Podle projekce Českého statistického úřadu budou v roce 2050 přibližně 1/3 obyvatel ČR tvořit senioři nad 65 let. Dožití ve zdraví je ale výrazně nižší, proto je nutné zacílit na podporu zdravého životního stylu a na prevenci nemocí.

V souvislosti se stárnutím populace pravděpodobně vzroste i počet lidí s degenerativními onemocněními (Alzheimerova choroba). Stařecká demence bude s ohledem na udržitelnost zdravotní a sociální péče jedním z problémů, se kterým se bude společnost v budoucnosti potýkat.

Celorepublikovým problémem je nedostatek zdravotnického personálu a stárnutí praktických lékařů. Nicméně lze konstatovat, že v Plzni zatím tento problém nenarůstá do takových extrémů jako v jiných oblastech ČR, kde nedostatek zdravotnického personálu vede ke snižování počtu lůžek v nemocnicích nebo uzavírání celých oddělení.

Město Plzeň nemá mnoho možností ovlivňovat situaci ve zdravotnictví, ale může vytvářet optimální podmínky pro zdraví na svém území. Zdraví obyvatel ovlivňuje kromě životního stylu, také sociální podmínky a stav životního prostředí ve městě. Ke zlepšování životního stylu může přispívat např. rozvoj sportovní a volnočasové infrastruktury, vzdělávání veřejnosti a výchova dětí na školách. Aktivní ovlivňování zvyšování zájmu lidí o zdraví přináší užitek nejen jednotlivci samotnému, ale i celé společnosti.

Doporučení

- Udržovat zdravotní péči na vysoké úrovni s celostátním dosahem.
- V souvislosti se stárnutím populace a s nárůstem počtu osob postižených chorobami stáří vytvořit systém vedoucí ke zlepšení podmínek pro zdravé a aktivní stárnutí ve městě.
- Motivovat občany k zodpovědnému přístupu k péči o vlastní zdraví formou volnočasových aktivit a akcí se zaměřením na ochranu a podporu zdraví a prevenci nemocí.

2.4 Kultura

Město Plzeň je významným kulturním centrem celého regionu, na jeho území se nachází značné množství kulturních zařízení a probíhá zde celá řada kulturních akcí. Město má zpracovaný „Program rozvoje kultury ve městě Plzni 2009–2019“ a v roce 2015 bylo nositelem prestižního titulu „Plzeň – Evropské hlavní město kultury 2015“.

Stav

2.4.1 Divadlo

Plzeň je známá svojí divadelní tradicí. Divadlo J. K. Tyla (DJKT), zřizované městem, je čtyřsouborovým divadlem (opera, činohra, balet, muzikál) a provozuje 3 scény. Kromě toho je DJKT spolupořadatelem Mezinárodního festivalu DIVADLO.

Na loutkařskou tradici navazuje Divadlo Alfa, které se zaměřuje především na děti. Divadlo je také spolupořadatelem přehlídky českého profesionálního loutkového divadla „SKUPOVA PLZEŇ“. Ojedinělou divadelní platformou je Divadlo Dialog, které v současné době sdružuje 11 divadelních souborů a provozuje vlastní stálou scénu. Ve městě působí neprofesionální loutkářské soubory, např. V Boudě a Špalíček. Na činohru se zaměřuje též c. k. Divadlo Pluto a Divadelní spolek Jezírko.

2.4.2 Muzea

V Plzni sídlí Západočeské muzeum, které na území města spravuje čtyři objekty: hlavní budovu v Kopeckého sadech, Národopisné muzeum Plzeňska, Muzeum loutek a Muzeum církevního umění plzeňské diecéze. Kromě výstavní činnosti pořádá muzeum přednášky, odborné semináře apod. Na pivovarskou tradici odkazuje Pivovarské muzeum spravované akciovou společností Plzeňský Prazdroj. U příležitosti 60. výročí osvobození města americkou armádou bylo v kulturním domě Peklo v roce 2005 otevřeno muzeum Patton Memorial Pilsen. Unikátní expozice Techmania Science Center v areálu Škoda je v provozu od roku 2008. Tento projekt,

kteřý byl v roce 2013 rozšířen o 3D planetárium a o rok později o nové expozice zaměřené na neformální vzdělávání, má podnítit zájem dětí a mládeže o techniku a přírodní vědy. Muzeum knihtisku a knihy, zprovozněné v roce 2015 společností NAVA DTP, informuje o vývoji a dějinách knihtisku. Muzeum strašidel s expozicí pohádkových bytostí provozuje společnost RLA Stallion.

2.4.3 Galerie

Galerie jsou nedílnou součástí kulturního života v Plzni. Mezi nejvýznamnější patří Západočeská galerie, příspěvková organizace Plzeňského kraje. Tato instituce využívá k výstavním účelům objekty Masné krámy a výstavní síň „13“ v Pražské ulici. Město Plzeň je zakladatelem obecně prospěšné společnosti Galerie města Plzně se zaměřením na výstavy současného českého a zahraničního umění.

Ve městě funguje celá řada dalších galerií, např.:

- Galerie Jiřího Trnky,
- Galerie Azyl,
- Galerie Visio Art Gallery,
- Galerie Bílé nároží,
- Galerie Evropského domu,
- Galerie Unie výtvarných umělců Plzeňské oblasti,
- Galerie Paletka (1. československá galerie dětského výtvarného projevu).

Fakulta designu a umění Ladislava Sutnara provozuje Galerii Ladislava Sutnara a galerii Nad schody. K výstavním účelům je využíván Mázhaus plzeňské radnice. Prostřednictvím Artotéky město Plzeň prezentuje a systematicky vytváří živou kolekci současného umění plzeňských a s Plzní spjatých umělců.

2.4.4 Knihovny

Město Plzeň je zřizovatelem příspěvkové organizace Knihovna města Plzně (KMP), která své služby poskytuje v ústřední budově v ulici B. Smetany, v 9 knihovnách s celotýdenním provozem, 12 malých pobočkách a prostřednictvím Bibliobusu s 9 zastávkami. K 31. 12. 2014 činil knihovní fond téměř 485 100 knihovních jednotek a v roce 2015 pak 481 689 knihovních jednotek. Vedle knihovnických služeb, pořádá knihovna ve svých provozech, v Polanově síni a klubech (L- klub, M-klub) řadu kulturních a vzdělávacích akcí. V roce 2014 proběhlo 1 800 akcí, kterých se zúčastnilo 39 572 návštěvníků. V roce 2015 se uskutečnilo 1 867 akcí o účasti 43 838 návštěvníků.

Studijní a vědecká knihovna Plzeňského kraje (SVKPK) patří se svým knihovním fondem k největším v Plzni. V rámci SVKPK funguje Knihovna pro nevidomé a 3 cizojazyčná centra (Anglická knihovna, Německá knihovna Goethe Institutu a Rakouská knihovna).

V Plzni působí i další knihovny při různých institucích, např. Knihovna Západočeského muzea, Knihovna Západočeské galerie, Univerzitní knihovna ZČU, Francouzská aliance a Knihovna sv. Tomáše Akvinského.

2.4.5 Koncertní a společenské sály

Pro pořádání koncertů, plesů a dalších společenských událostí se nejčastěji využívají objekty ve vlastnictví města:

- Měšťanská beseda,
- Kulturní dům Peklo,
- Dům hudby,
- Kulturní dům Šeříková.

Pro konání koncertů slouží také některé kostely, synagogy, řada hudebních klubů, nádvoří Plzeňského Prazdroje a náměstí Republiky. Další možnosti kulturního vyžití nabízí soukromé subjekty. Jeden z největších sálů s kapacitou více jak 900 osob se nachází v Parkhotelu Plzeň. Kapacitně většími sály disponují také hotel Angelo (cca 350 osob) nebo PRIMAVERA Hotel & Congress centre (velký sál cca 300 osob).

2.4.6 Kulturní centra

Důležitým kulturním centrem spojeným především s projektem Plzeň – Evropské hlavní město kultury 2015 se staly prostory v bývalé vozovně PMDP, a. s., „DEPO2015“, které nahradilo projekt „4x4 Cultural Factory“ na Světovaru. V rámci projektu EHMK 2015 zde byla v uplynulém roce realizována řada výstav, festivalů, divadelních představení, otevřených dílen nebo konferencí. Areál DEPO2015 bude až do roku 2019 využívat o. p. s. Plzeň 2015 pro kulturní a umělecké aktivity a pro udržitelnost projektů, které jsou výstupem projektu Plzeň – EHMK 2015 a mají inovativní charakter v oblasti tvůrčích průmyslů a vzdělávání.

V rámci společnosti Plzeň 2015, o. p. s., vznikl v roce 2012 komunitní program pro zlepšování veřejného prostoru v Plzni “Pěstuj prostor”. Pro zajištění pokračování programu vznikl samostatný spolek Pěstuj prostor, z.s., který se zaměřuje na zvyšování vzdělanosti v oblasti architektury, urbanismu a umění, pořádá vzdělávací a komunitně-realizační akce a zapojuje veřejnost do péče o rozvoj veřejného prostoru. Prostřednictvím svého portálu Veřejný prostor zastřešuje jednotlivé projekty např.:

- Zelená mapa Plzně;
- Cyklomapa Plzně;
- Projekt Křížky a vetřelci;
- Plzeňský architektonický manuál;
- Městská plovárna.

Zajímavou aktivitou je projekt Městské plovárny, který představuje komunitně-kulturní prostor obnovený dobrovolníky, kde se koná řada kulturních a komunitních akcí.

Netradiční kulturní akce a programy pořádá také plzeňský spolek „K světu“. Tento spolek stojí za projektem revitalizace centrální náplavky u řeky Radbuzy (Náplavka k světu), pořádá noc povídání PechaKucha Night nebo Parking days, kdy jsou parkovací místa přeměněna na místa relaxace, hudebních a divadelních vystoupení.

2.4.7 Kina

Ve městě fungují dvě multikina Cinestar v OC Olympia Černice a Cinema City v Centru Plaza a kino Beseda. Ke kulturním účelům slouží amfiteátry na Lochotíně a za obchodním centrem Plaza.

2.4.8 Alternativní umění

Centrem alternativního umění je tzv. „Moving Station“, která vznikla v budově bývalého nádraží na Jižním Předměstí. Zařízení, které je provozováno centrem pro kulturní a sociální projekty JOHAN, nabízí např. experimentální divadlo, tvůrčí dílny, autorská čtení, happeningy aj. V rámci svých aktivit přispívá JOHAN k podpoře nezávislé umělecké tvorby především v oblastech performing arts a výtvarného umění.

Zajímavým komunitním centrem je multifunkční kulturní centrum Plzeň – Zastávka v Přeštické ulici, založeným na konceptu společné městské dílny (k zapůjčení otevřený prostor pro výstavy, umělecké dílny, autorská čtení apod.).

Ojedinelým projektem kulturně sociálního centra je v současné době Divadlo pod lampou (DPL). V objektu divadla sídlí Centrum protidrogové prevence a terapie a kulturní klub DPL, zaměřený zejména na mladou generaci. DPL se věnuje širokému spektru hudebních žánrů a začínajícím souborům z regionu a celé republiky a orientuje se na menšinové a alternativní kulturní směry.

Dalším novým centrem se stala Papírna, která zpřístupňuje a regeneruje zcela unikátní prostor bývalé továrny prostřednictvím umění a kultury.

Přednášková činnost

Přednášky a astronomická pozorování pro veřejnost pravidelně pořádala příspěvková organizace města „Hvězdárna a planetárium“. Chybějící finanční prostředky, nevyhovující prostory a soustředění většiny činností do Techmanie vedly ke zrušení této příspěvkové organizace k 30. 6. 2016. Hvězdárna a planetárium Plzeň bude i nadále fungovat jako pobočka Hvězdárny v Rokycanech.

Dlouholetou tradici mají přednášky pro veřejnost, které pořádá Archiv města Plzně. Vedle přednáškové činnosti je úkolem archivu především shromažďovat, uchovávat,

odborně zpracovávat a zpřístupňovat archiválie ke studiu veřejností v prostorách badatelný. Stávající stav budov, ve kterých archiv sídlí, je nevyhovující nejen z hlediska své kapacity, která je zcela vyčerpána, ale nesplňuje také parametry požadované zákonem č. 499/2004 Sb., o archivnictví a spisové službě.

Přednášky a kulturní akce pořádá také Západočeská galerie a Knihovna města Plzně.

Ostatní

Veřejné kulturní služby dále zajišťují obecně prospěšné společnosti – Plzeňská filharmonie, Galerie města Plzně nebo společnost Plzeň 2015. Pro kulturní účely jsou využívány i Loosovy interiéry, které jsou zároveň jedním z nových turistických cílů ve městě.

S nabídkou kulturních akcí pořádaných, jak městskými kulturními organizacemi, tak dalšími aktéry v oblasti kultury, se mohou občané města seznámit prostřednictvím portálu www.kultura.plzen.eu provozovaného platformou GoOut.

Vývoj

2.4.9 Rozvoj kulturní infrastruktury

Město Plzeň je největším podporovatelem kultury ve městě a stejně tak i vlastníkem některých kulturních zařízení. Investuje do výstavby a rekonstrukcí svých objektů. Jednou z největších investic posledních let byla výstavba Nového divadla (dokončena 2014, dotace ROP JZ), kdy celkové náklady dosáhly výše 1 087,4 mil. Kč včetně DPH. Další realizované investice v předchozím období, např.:

- Rekonstrukce Měšťanské besedy: dokončena dle etap 2004, 2008,
- Rekonstrukce domu na nám. Republiky 12 „Evropský dům“: dokončena 2006.
- Rekonstrukce domu na nám. Republiky 23 „Muzeum loutek“: dokončena 2009,
- Rekonstrukce Kulturního domu Šeříkova (sál): dokončena 2015 (ÚMO Plzeň 2 – Slovan),
- Rekonstrukce Lochotínského amfiteátru: dokončena 2015 (dotace ROP JZ),

Grantová podpora

V Plzni existuje ojedinělá, již téměř 20letá tradice systémové podpory kultury ve městě. Dotační systém v oblasti kultury, který umožňuje ovlivňovat nabídku kulturních aktivit a rozvoj neziskového kulturního sektoru, probíhá formou otevřených výzev (dotační programy), a to i pro kulturní organizace založené městem Plzeň. Veřejný zájem je formulován vypisováním aktuálních témat jednotlivých dotačních programů. Každoročně je v oblasti kultury vyhlašován:

- Jednoletý dotační program na podporu uměleckých a kulturních projektů.
- Jednoletý dotační program na podporu, rozvoj a prezentaci celoroční kulturní a umělecké činnosti.
- Mikrogranty na podporu kulturních a uměleckých projektů.

Dále jsou prostřednictvím Odboru kultury MMP vyhlašovány víceleté dotační programy zaměřené na realizaci konkrétních kulturních a uměleckých projektů, které se ve městě Plzni realizují dlouhodobě:

- Živá ulice,
- Smetanovské dny,
- Mezinárodní festival DIVADLO,
- Festival českých filmů FINÁLE,
- Animánie,
- Mezinárodní folklorní festival CIOFF Plzeň,
- a další.

Zajímavostí je také projekt Artotéka města Plzně (od roku 2006), v rámci kterého dochází k systematické podpoře výtvarného umění plzeňské oblasti – každoročně město nakupuje díla od současných regionálních výtvarníků, které posléze vystavuje ve veřejných prostorech.

Město Plzeň přispívá na provoz o.p.s. Techmania Science Center:

2011-2013: provozní transfer: 15,00 mil. Kč (5,00 mil./rok),

2014-2019: provozní transfer: 60,00 mil. Kč (10,00 mil. Kč/rok).

Dotace na kulturní a vzdělávací akce a volnočasové aktivity poskytují také jednotlivé městské obvody a Nadace 700 let města Plzně. Na obnovu nemovitých kulturních památek na území města poskytuje účelové dotace Odbor památkové péče MMP.

Stávající lokální kulturní infrastruktura bohužel neodpovídá, až na výjimky, evropským standardům. Chybí prostory pro velké mezinárodní výstavy či prezentaci vzácných sbírkových fondů, např. Západočeská galerie čeká již více než 60 let na vlastní budovu pro prezentaci jedné z nejvýznamnějších kolekcí českého umění 19. a 20. století. V roce 2009 proběhla architektonická soutěž na podobu nové budovy v lokalitě U Zvonu. Plzeňský kraj, jako zřizovatel galerie, nemá ale v současné době dostatek finančních prostředků na její realizaci.

Dalším nedostatkem je absence koncertního sálu s dostatečnou akustikou i kapacitou pro větší počet diváků. Kapacitně největší kulturní sál pro 1 200 osob v někdejšímu Kulturním domě Inwest v centru města zanikl v polovině roku 2012, kdy se rozhodl privátní vlastník ukončit činnost kulturního domu a na jeho místě vybudovat obchodní centrum. Demolicí zaniklo i zdejší Divadlo Miroslava Horníčka.

Nedostatečně velké prostory má KMP téměř ve všech svých knihovnách. Ústřední budova je umístěna v centru města (historický objekt, památkově chráněn), jeho vnitřní dispozice nevyhovuje požadavkům na moderní evropskou knihovnu. V Programu rozvoje kultury ve městě Plzni na roky 2009–2019 je deklarována potřeba výstavby nové hlavní budovy KMP – multimediálního centra pro informace

a vzdělávání s prostorem pro „min. 330.000 knih, pro 800 návštěvníků denně, s konferenčním sálem, kavárnou a čítárnou.

Do budoucna bude nutné rozhodnout o vhodném využití některých objektů ve vlastnictví města Plzně (např. objekt na adrese Klatovská 19 s Loosovými interiéry) a jako nezbytná se jeví rekonstrukce objektu KD Peklo.

Trendy

Kultura je jednou z oblastí, která přispívá ke zvyšování kvality života ve městě, v případě Plzně slouží nejenom jejím obyvatelům ale i lidem z celého regionu. Kultura je vnímána jako významný faktor lokálního rozvoje a možná i proto se právě Plzeň stala prvním městem v ČR, které v roce 2001 schválilo vlastní kulturní politiku, čímž inspirovalo další česká města včetně Prahy. Plzeň je na jedné straně dynamické město s výrazným podnikatelským segmentem, na straně druhé v něm převládá patriotismus a jistá konzervativnost lokálního publika, k jehož otevřenosti napomáhal i projekt EHMK 2015, jehož základním mottem bylo „Pilsen, open up!“.

Zkušenost z EU ukazuje, že investice do „tvrdých“ faktorů, které nejdou ruku v ruce s investicemi do faktorů „měkkých“, jsou z hlediska dlouhodobé udržitelnosti nanejvýš problematické. Plzeň si tuto skutečnost uvědomuje a provozní výdaje na kulturu z celkového rozpočtu statutárního města Plzně jsou již řadu let dlouhodobě nejvyšší v rámci České republiky (od roku 2009 - cca 9 %). Proto je důležité pokračovat v udržení finanční podpory stávajícího dotačního systému v oblasti kultury a v revitalizaci a výstavbě zdejší kulturní infrastruktury. Důležitou oblastí je též kultivace veřejného prostoru, např. formou realizace výtvarných prvků ve veřejném prostoru.

Doporučení

- Zaměřit pozornost na revitalizaci a výstavbu kulturní infrastruktury, zejména vyřešit nevyhovující technický stav a chybějící kapacity u objektů Knihovny města Plzně a Archivu města Plzně.
- Revitalizovat a kultivovat veřejný prostor.
- Pokračovat ve finanční podpoře stávajícího dotačního systému v oblasti kultury, především pak se zaměřením na kulturní a umělecké projekty, které se v Plzni realizují dlouhodobě.

2.5 Sport, volný čas a rekreace

Předmětem této kapitoly je stručná analýza sportovních a volnočasových zařízení na území města Plzně. Tématem volnočasových aktivit se zabýval i Program rozvoje města Plzně zpracovaný v roce 2003. Z něj, jako jeden z úkolů, vyplynulo zpracování celoměstského koncepčního dokumentu, který řešil rozšíření a zkvalitnění možností pro organizované i neorganizované sportování obyvatel a podporu sportu ze strany města Plzně. Koncepce sportu byla schválena Zastupitelstvem města Plzně v roce 2008.

Vzhledem k tomu, že se v následujících letech změnily nároky na počet, kvalitu a provoz sportovišť a začaly se rozvíjet nové druhy sportů, bylo v roce 2014 přistoupeno k jeho aktualizaci. Nová „Koncepce sportu v Plzni“ stanovuje priority sportovní politiky města, které jsou rozpracovány do deseti „Cílů sportovní politiky města Plzně“:

- Vybudovat moderní, dostupnou a otevřenou sportovní infrastrukturu.
- Spolupracovat se sportovními kluby a podporovat jejich činnost.
- Vytvářet podmínky pro spojení vzdělávání a sportu – rozvoj školního sportu.
- Zlepšit podmínky pohybové rekreace a kvality života v Plzni.
- Propagovat město prostřednictvím sportovních událostí.
- Vytvořit program sociální inkluze – Solidarita.
- Zlepšit informovanost obyvatel Plzně o sportovním dění.
- Spolupracovat s akademickou sférou a získávat objektivní informace o sportovní činnosti.
- Spolupracovat s Českým olympijským výborem a dalšími národními sportovními autoritami.
- Zajistit efektivní finanční podporu rozvoje sportu v Plzni.

Koncepce sportu v Plzni bude realizována prostřednictvím tzv. „akčních plánů“, které budou koncipovány na období následujících tří let a budou obsahovat konkrétní akce pro podporu a rozvoj sportu v Plzni v souladu s rozpočtovými možnostmi města Plzně.

Stav

Město Plzeň nabízí celou řadu možností ke sportovnímu vyžití svých obyvatel jak formou aktivního tak pasivního sportování. Na území města se nachází 150 sportovišť, z toho je 96 zařízení provozovaných sportovními organizacemi a 54 základními a středními školami a Západočeskou univerzitou. Ve vlastnictví města Plzně je 9 sportovních zařízení:

- Zimní stadion města Plzně,
- Městská sportovní hala na Slovanech,
- Městský plavecký bazén na Slovanech,
- Městský plavecký bazén na Lochotíně,
- Městský sportovní areál ve Štruncových sadech a Luční ulici,
- Tenisová hala v Luční ulici (od roku 2008),
- Hokejbalová hala u 4. ZŠ (od roku 2008),
- Sportovní areál Prokopávka (od roku 2010),
- Atletický stadion Vejprnická (od roku 2012).

Část městského sportovního areálu ve Štruncových sadech spravuje a provozuje přímo město Plzeň prostřednictvím Odboru správy infrastruktury MMP. Od 1. 7. 2015 jsou fotbalová část areálu ve Štruncových sadech a celý areál v Luční pronajaté Viktorii Plzeň – fotbal. Ostatní zařízení provozují občanská sdružení, s nimiž má

město Plzeň uzavřeny smlouvy o nájmu, provozování a údržbě, k provozování tenisové haly je uzavřena smlouva o výpůjčce.

2.5.1 Rozvoj sportovní infrastruktury

V průběhu předchozích let město Plzeň vč. městských obvodů realizovalo řadu investic v oblasti výstavby a rekonstrukcí sportovních zařízení určených především pro vrcholový a výkonnostní sport (hokej, fotbal, atletika, házená):

- Sportovní areál u 33. ZŠ, Zadní Skvrňany (dokončen 2006),
- Hokejbalová hala Kralovická 12, 4. ZŠ (dokončena 2008),
- Nová tréninková hala a venkovní víceúčelové hřiště na Slovanech (dokončeny 2008),
- Nový Atletický stadion Vejprnická (dokončen 2013),
- Bazén Lochotín – obnova venkovního bazénu (dokončena 2014),
- Rekonstrukce Stadionu ve Štruncových sadech (dokončena v roce 2016), výstavba severní rohové věže dokončena v roce 2016 a v současné době probíhá výstavba druhé - jižní věže stadionu. Výstavbu obou věží zajišťuje Viktoria Plzeň – fotbal, z. s.

Projekčně město připravuje další investice do rozvoje sportovní infrastruktury např.: přestavbu bazénu na Slovanech, rekonstrukci bazénu na Lochotíně, dostavbu víceúčelové sportovní haly v areálu na Slovanech a revitalizaci Sportovního areálu Prokopávka.

2.5.2 Sportovní zázemí škol

Sportovní areály základních škol slouží nejen pro výuku tělesné výchovy, ale jsou také místem pro mimoškolní pohybové aktivity dětí a pro trávení volného času. U většiny základních škol proběhly revitalizace venkovních areálů, postupně se realizují investice do úprav a údržby vnitřních sportovišť. Většina sportovních zařízení je s určitými omezeními přístupná i plzeňské veřejnosti.

Střední školy mají, až na ojedinělé výjimky, vlastní tělocvičny a venkovní hřiště. Úpravu a výstavbu sportovišť podporuje Plzeňský kraj prostřednictvím dotací. Jedním z připravených projektů, který rozšíří sportovní kapacity ve městě, je projekt dostavby areálu sportovního gymnázia, které se bude stěhovat do těsné blízkosti Atletického stadionu Vejprnická. S rozšířením sportovního zázemí rovněž počítá generel ZČU pro „Campus Bory“. Ve spolupráci FAČR, MŠMT ČR, Magistrátu města Plzeň a Plzeňského kraje běží od září 2015 na 33. ZŠ Plzeň projekt „Regionální fotbalová akademie Plzeň“ pro budoucí fotbalisty.

2.5.3 Zázemí pro sportovní a volnočasové aktivity

Širokou škálu aktivit pro trávení volného času nabízí nejen jednotlivé tělovýchovné jednoty a sportovní kluby ale také sportovní centra ve vlastnictví soukromých subjektů. Pro lepší orientaci v nabídce sportovních a volnočasových aktivit a pro podporu aktivního sportování spustilo město Plzeň v roce 2015 nový sportovní portál www.sport.plzen.eu, který nabízí přehled o sportovištích a sportovních akcích.

Zvyšující se poptávka po dalších možnostech sportovního a volnočasového vyžití vede město Plzeň (vč. městských obvodů) k budování nových nebo rekonstrukci stávajících sportovně-relaxačních areálů a zón. Jedná se především o:

- Multifunkční sportovní areál České údolí - ŠKODALAND (dokončen 2011),
- Relax centrum Štruncovy sady (dokončeno 2012, dotace z ROP JZ),
- Revitalizaci Božkovského ostrova (postupná obnova, dotace z ROP JZ, OPŽP),
- Revitalizaci Škoda Sport Parku (Generální partner: Škoda Transportation, a. s., v roce 2015 zpracována studie revitalizace).

V rámci volnočasových a sportovních aktivit roste obliba in-line drah, cyklostezek, greenways, naučných stezek, lezeckých stěn a hřišť pro různé druhy sportů. Stroje pro kondiční trénink a fit prvky jsou dostupné např.: v Relax Parku Štruncovy sady, na Božkovském ostrově, ve Škodalandu nebo v areálu TJ Sokol Nová Hospoda. Pro rekreaci obyvatel slouží především vodní plochy v okrajových částech města (Bolevecké rybníky, České údolí, Hradiště). Pro krátkodobý odpočinek lze využít např. Mlýnskou strouhu nebo sadový okruh v centrální části města a parky v jednotlivých městských obvodech.

Zázemí pro volnočasové aktivity dětí a mládeže poskytují v Plzni střediska volného času: RADOVÁNEK a Salesiánské středisko mládeže – DDM Plzeň. Obnovou prošla řada dětských hřišť, velké oblibě se zejména těší oplocená hřiště doplněná o herní prvky.

Novým prvkem v trávení volného času se stává takzvané komunitní zahradničení, jehož cílem je zapojení rodin s dětmi a zájmových a oborových spolků ke společnému zahradničení.

Větší pozornost je také věnována seniorům, handicapovaným sportovcům a s tím souvisejícím zajištěním bezbariérovosti sportovišť. Kompletně bezbariérový je např. bazén na Slovanech, tréninková hala a venkovní hřiště u Městské sportovní haly. Požadavky pro využití sportoviště pro tělesně postižené splňuje i Atletický stadion Vejprnická. Bezbariérové turistické trasy lze využít v okolí Boleveckých rybníků.

Specifickým subjektem, který působí napříč různými oblastmi je Zoologická a botanická zahrada města Plzně (ZBZMP). Mezi její základní funkce patří výchova, vzdělávání a trávení volného času. ZBZMP rovněž pořádá besedy, přednášky a organizuje kroužky pro děti a mládež. Součástí areálu je naučná stezka k tématu Vývoj přírody ve čtvrtohorách. ZBZMP je také jedním z nejnavštěvovanějších turistických cílů ve městě.

V rámci postupného rozšiřování svých expozic realizovala ZBZMP v předcházejících letech následující akce:

- Výstavba nových expozic (Africké a asijské) ZBZMP: dokončena 2010 (dotace ROP JZ),
- Nové expozice ZBZMP: Stopy člověka v přírodě: dokončeny 2014 (dotace ROP JZ),
- Rekonstrukce lochotínského amfiteátru na audiovizuální environmentální centrum - dokončena 2015 (dotace ROP JZ).

Dlouhodobým záměrem ZBZMP je výstavba expozice „Sloni na Mži“.

Grantová podpora

Město Plzeň poskytuje dotace tělovýchovným jednotám a prostřednictvím grantových programů podporuje projekty, které jsou zaměřené na tělovýchovné a pohybové aktivity dětí a mládeže. Cílem této podpory je vzbudit zájem žáků o pravidelnou sportovní činnost a podporovat volnočasový sport. Vedle těchto neinvestičních dotací poskytovalo město investiční dotace tělovýchovným subjektům na výstavbu, rekonstrukci a přestavbu sportovních zařízení (poslední dotační program byl vyhlášen v roce 2012 na základě přijetí daru od FC Viktoria Plzeň).

Plzeňské základní školy mohou získat finanční prostředky také prostřednictvím grantů na podporu sportu, které vyhláší Plzeňský kraj v rámci grantů: Výstavba víceúčelových hřišť s umělým povrchem a rekonstrukce povrchů tělocvičen a sportovních hal a Bezpečné branky. V tomto případě je rovněž nutná finanční spoluúčast ze strany žadatele.

Vývoj

Město Plzeň v uplynulém období investovalo do výstavby a rekonstrukcí strategické sportovní infrastruktury (fotbalový stadión, atletický stadión, rekonstrukce sportovní haly a arény ledního hokeje, průběžné rekonstrukce bazénů) a infrastruktury pro volnočasové aktivity (Relax park Štruncovy sady, greenways apod.).

Zařízení pro základní trénink a organizovaný sport pro všechny mají zpravidla horší až nevyhovující stav zázemí, které vyžaduje rekonstrukci, případně dostavbu, problematický je stav i využití některých účelových sportovních zařízení (např. cyklodrom, plochá dráha, bazén na Lochotíně, Sportovní areál Prokopávka). Celkový počet krytých zařízení zejména hal a tělocvičen je neuspokojivý, zejména v zimním období, kdy jsou krytá sportoviště přetížená vzhledem k přesunu některých sportů do hal.

V roce 2015 uzavřelo město Plzeň s kluby FC Viktoria Plzeň, HC Plzeň 1929 a Házená Plzeň Memorandum o podpoře sportu v městě Plzni. Tyto kluby budou v následujících čtyřech letech odvádět do městské pokladny peníze z přestupní ceny svých hráčů. Získané prostředky město použije výhradně pro rozvoj a výchovu talentovaných dětí a mládeže a handicapované sportovce.

V roce 2014 proběhl první ročník Festivalu sportu, který za podpory Nadace sportující mládeže připravila obecně prospěšná společnost Pohyb a zdraví. Cílem tohoto festivalu je zvýšit zájem veřejnosti o zdraví a iniciovat změnu postoje k aktivnímu životu.

Přivést děti ke sportu a vytvořit prostory pro setkávání sportovních klubů je cílem akce „Sportáček“, který se v Plzni konal poprvé v roce 2014. Prostřednictvím Sportáčku jsou dětem a jejich rodičům představeny na jednom místě sporty, které si děti mohou sami vyzkoušet a rodičům se nabízí možnost poznat trenéry přímo při práci s jejich dětmi.

Trendy

Vybavení města zařízeními pro sport, rekreaci a volnočasové aktivity je nedílnou součástí životního stylu a kvality života. Nedostatek pohybu se projevuje nárůstem civilizačních chorob jako je obezita nebo cukrovka.

Hlavním úkolem městské samosprávy i nadále zůstává podpora činnosti sportovních organizací, rozvoje školního sportu, vytváření podmínek pro zdravotní prevenci a zdatnost (volnočasové sportovní areály, hřiště, bazény) a pro kvalitu života a odpočinek (parky, vodní plochy, příměstská krajina, cyklostezky).

Doporučení

- Udržet a rozvíjet kvalitu zázemí pro sport, rekreaci a volnočasové aktivity a rozšiřovat možnosti pro sportovní, rekreační a volnočasové vyžití obyvatel města.
- Postupně odstraňovat špatný technický stav některých sportovních zařízení (především zázemí) a zvyšovat počty krytých sportovních zařízení.
- Podporovat činnosti sportovních organizací a rozvoj školního sportu, vytvářet podmínky pro zdravotní prevenci, zdatnost a pro kvalitu života a odpočinek.

Pokračovat v nastaveném systému grantových programů zaměřených na podporu tělovýchovných aktivit dětí a mládeže, na podporu sportu a tělovýchovy včetně podpory handicapovaných sportovců a na rekonstrukce, opravy a výstavbu sportovních zařízení, areálů a související infrastruktury při tělovýchovných jednotách a sportovních klubech.

2.6 Bezpečnost

Kvalitu života a spokojenost obyvatel města výrazně ovlivňuje pocit bezpečí. Mezi hlavní rizika, která ohrožují zdraví a majetek občanů, patří např. přírodní katastrofy, požáry nebo kriminalita. Tato kapitola se zaměřuje zejména na kriminalitu, která občany města ohrožuje a obtěžuje nejvíce a často utváří jejich pocit vnímání bezpečnosti ve svém okolí. Podkladem pro zpracování této kapitoly byly zejména dokumenty zpracované Odborem bezpečnosti a prevence kriminality MMP. Jedná se především o Protidrogový plán města Plzně 2013–2015, Plán prevence kriminality města Plzně 2014–2015, Koncepti prevence kriminality a protidrogové prevence města Plzně 2016–2020 a Strategie města Plzně v oblastech vnitřní bezpečnosti a veřejného pořádku na léta 2016–2018.

Stav

V roce 2009 byl v rámci Magistrátu města Plzně zřízen Odbor bezpečnosti a prevence kriminality jako součást projektu Bezpečné město. Cílem projektu, na kterém spolupracuje město Plzeň se státní a městskou policií, je zlepšit bezpečnost ve městě a zvýšit pocit bezpečí jeho občanů. Za tímto účelem byly jednotlivé

městské obvody rozděleny na policejní okrsky, o které se starají týmy složené z osob znalých konkrétních lokalit města, ze zástupců Městské policie a Policie ČR. Úkolem týmů je zajišťovat kompetentní pokrytí problematiky příslušného městského obvodu. Projekt také zahrnuje dílčí aktivity např.:

- webový portál,
- konkrétní bezpečnostní opatření reagující na situaci ve městě či připomínky občanů,
- instalaci schránek pro občany,
- expertní tým na problematiku extremismu a realizaci dalších projektů zaměřených na prevenci sociálně patologických jevů a bezpečnost ve městě.

Nejdůležitějším komunikačním kanálem projektu je webový portál www.bezpecnemesto.eu, který kromě řady informací o oblasti bezpečnosti, prevence kriminality a protidrogové prevence, nabízí občanům města poradnu, kam mohou zasílat své dotazy, podněty či připomínky.

Vývoj

Plzeň se, stejně jako ostatní velká města, potýká s celou řadou deliktů majetkového, násilného nebo mravnostního charakteru. Celková kriminalita v Plzni má mírně klesající tendenci (vyjma roku 2013, kdy proběhla prezidentská amnestie) viz. tabulka č. 5. Nejvyšší podíl na trestné činnosti ve městě má majetková kriminalita (krádeže vloupáním do bytů, domů a vozů). Řešení těchto trestných činů je převážně v kompetenci Policie ČR. Město samo je zřizovatelem Městské policie, která zajišťuje zejména veřejný pořádek a řeší přestupková jednání a porušování obecně závazných právních předpisů.

Tabulka č. 5: Vývoj kriminality v okrese Plzeň–město v letech 2009-2014

	2009	2010	2011	2012	2013	2014
Zjištěné trestné činy						
Trestné činy celkem	6 690	6 775	6 146	5 827	6 362	5 589
- z toho						
hospodářská kriminalita	604	538	547	398	471	446
obecná kriminalita*	5 133	5 399	5 094	4 887	5 385	4 629
- z toho						
loupeže	176	164	165	139	120	78
vloupání do bytů	215	239	281	317	468	254
Objasněné trestné činy						
Trestné činy celkem	2 316	2 344	2 467	2 584	2 621	2 427
- z toho						
hospodářská kriminalita	215	201	258	199	264	244
obecná kriminalita	1 268	1 365	1 735	1 876	1 893	1 696
- z toho						
loupeže	51	53	62	43	38	40
vloupání do bytů	41	38	48	66	84	46

*Poznámka: * obecná kriminalita zahrnuje násilné trestné činy, mravnostní trestné činy, majetkové trestné činy, podvody a zpronevěry, ostatní majetkové a ostatní kriminální trestné činy.*

Zdroj: Policejní prezidium ČR, Statistické ročenky Plzeňského kraje 2010–2015

V roce 2011 nechalo město Plzeň zpracovat „Analýzu postojů veřejnosti ke kriminalitě v Plzni“. Z této analýzy vyplynulo, že se občané nejvíce obávají kapesních krádeží, fyzického napadení, zneužití osobních dat, loupežného přepadení a vandalismu. V hodnocení nebezpečných míst jsou za nebezpečné občany považovány nonstopy, hery, bary, parky, podchody, zastávky MHD a ubytovny.

V roce 2015 proběhlo v rámci zpracování nového strategického plánu města dotazníkové šetření názorů veřejnosti. Dle výsledků tohoto šetření občané negativně vnímají bezdomovce, především pak obtěžování na ulici, znečišťování parků, MHD a dalších veřejných prostor. Za nebezpečná území (využívaná bezdomovci, drogově závislími) považují občané města např: parky, centrum města, vlakové a autobusové nádraží, Americkou třídu nebo podchody.

Jedním z projektů řešící nepříznivou situaci v oblasti kvality bydlení je projekt „Lokalita Plac“. V rámci projektu, na který v roce 2015 získalo město Plzeň dotaci od Ministerstva vnitra ČR, jsou technicko - bezpečnostní opatření, která zvýší bezpečnost a veřejný pořádek ve vybraných domech v majetku města (Plachého č. 44 a 46).

Problémovou lokalitou především v nočních hodinách se stává Americká třída, kde ke zvýšení bezpečnosti této a okolních ulic napomáhají pravidelné policejní kontroly.

Na území města je řada ubytoven provozovaných soukromými subjekty, kde se převážně koncentrují lidé, kteří přicházejí do Plzně za prací (cizinci, občané ČR) nebo lidé, kteří se dostávají do dluhové pasti a nemají finance na bydlení v bytech (senioři, osamělé matky s dětmi, Romové). Studie „Latentní bezdomovectví“ uvádí, že ubytovny jsou „nejviditelnějším zdrojem latentních bezdomovců“ a, “že část z těchto osob je ohrožena tím, že se stanou zjevnými bezdomovci“. Dalším nepříznivým fenoménem, který ubytovny přináší, je kumulace rizikových jevů (kriminalita, rušení nočního klidu apod.).

Zajišťování dostupnosti služeb pro osoby ohrožené drogovou závislostí spadá od roku 2009 do kompetence Odboru bezpečnosti a prevence kriminality MMP. Prostřednictvím odboru se město dotačně podílí na terénních programech, kontaktní a poradenské službě, programech primární prevence a následné péče. Tyto služby poskytují zejména:

- Ulice-Agentura sociální práce, o. s.;
- Středisko následné péče – Point 14;
- Centrum protidrogové prevence a terapie, o. p. s.

Grantová podpora

Město Plzeň pravidelně vyhlašuje dotační program v oblasti prevence kriminality a protidrogové prevence. Cílem této dotace je předcházet společensky nežádoucím jevům a jejich nejzávažnější formě – trestné činnosti.

Trendy

Prevence kriminality a protidrogové prevence, vzhledem k velkému rozsahu příčin trestné činnosti, zasahuje do mnoha sfér veřejného života (např. do oblasti sociální, zaměstnanosti, vzdělávání, osvětové, trávení volného času a krizové intervence). Tuto oblast nelze podceňovat a je potřeba v preventivních aktivitách společensky nežádoucích jevů i nadále pokračovat a rozvíjet další činnosti, které v důsledku povedou k jejich snižování.

Důležitým nástrojem při odhalování přestupků je kamerový systém města Plzně budovaný již od roku 1998. Systém výraznou měrou přispívá k dohledu na dodržování veřejného pořádku a napomáhá jak při kontrole v oblasti bezpečnosti silničního provozu tak i k ochraně a bezpečnosti osob a majetku.

Kvalitu života a bezpečnost ve městě mohou ovlivňovat i samotní občané a to prostřednictvím aplikace „PLZNITO“ zprovozněné Správou informačních technologií města Plzně. Tato aplikace dává občanům možnost upozornit např. na nepořádek na ulicích, poničený mobiliář, autovraky nebo chybějící značky. Požadavek na odstranění závady lze zadat pomocí mobilního telefonu (možnost zdarma stáhnout aplikaci Plzeň – občan) a také na webových stránkách www.plznito.cz nebo www.plzni.to. Následně je občan o průběhu řešení svého podnětu informován, a to jak v mobilní aplikaci, tak i na webu.

Do oblasti bezpečnosti je také třeba zahrnout extremistické aktivity, které začínají být, z důvodu probíhající migrační krize, aktuálním problémem současné doby. Eliminovat rizika spojená s radikalizací společnosti a s tím související nárůst rizikových veřejných shromáždění by měl řešit expertní tým na problematiku extremismu zřízený Odborem bezpečnosti a prevence kriminality MMP.

Doporučení

- Poskytovat kvalitní a aktuální informace prostřednictvím webového portálu města, udržovat a vytvářet komunikační kanály nabízející občanům města prostor pro dotazy, podněty či připomínky.
- Pokračovat v rozvoji kamerového systému města Plzně jako důležitého nástroje pro dohled na dodržování veřejného pořádku a pro ochranu a bezpečnost osob a majetku.
- Eliminovat rizika spojená s extremistickými aktivitami a radikalizací společnosti.

3 Zhodnocení vynaložených prostředků z rozpočtu města od roku 2005

Vývoj výdajů v oblasti občanská vybavenost je dán zejména investicemi realizovanými Odborem investic MMP (OI MMP) a Odborem správy infrastruktury MMP (zejména do sportovišť) a investičními příspěvky vlastním příspěvkovým organizacím.

Vývoj investičních výdajů:

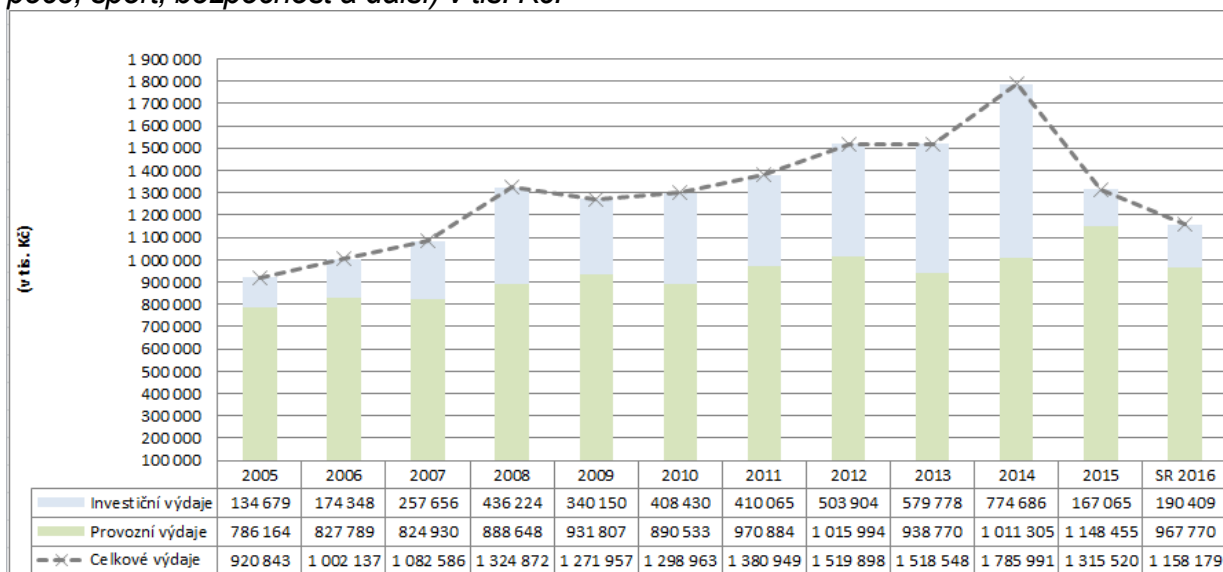
- Oblast kultury: 2014 - výstavba Nového divadla, investice do Světovaru;
- Oblast školství: ve sledovaném období došlo k realizaci nástaveb a zateplení objektů ZŠ
(v roce 2014 došlo u objektů ZŠ k přesunu kompetence při realizaci investic nad 500 tis. Kč ze ZŠ na OI MMP);
- Oblast sportu: vybudování hřiště v Luční ulici, venkovního hřiště na Lokomotivě, vybudování nového atletického stadionu Vejprnická, Relax centra Štruncovy sady, rekonstrukce fotbalového stadionu ve Štruncových sadech.

Na některé z výše uvedených projektů získalo město Plzeň dotace z mimorozpočtových zdrojů (ROP JZ).

Vývoj provozních výdajů:

- ovlivněn řadou dílčích faktorů, mezi které patří zejména:
 - zajištění provozu nově vzniklých sportovišť,
 - potřeba krytí navýšených odpisů příspěvkových organizací v důsledku realizovaných investic OI MMP.
- v rámci sledovaného období došlo ke značnému navýšení objemu rozpočtu městské policie (ke zdvojnásobení).
- u provozních výdajů OSS MMP došlo ke změně v roce 2009, kdy se oddělila agenda státní sociální péče.
- v letech 2014 a 2015 byly posíleny provozní výdaje do kultury v souvislosti s realizací projektu EHMK. Část těchto výdajů byla kryta dotací Ministerstva kultury ČR.

Graf č. 3: Vývoj výdajů za oblast Občanská vybavenost (kultura, školství, sociální péče, sport, bezpečnost a další) v tis. Kč.



Zdroj: Ekonomický úřad MMP

Poznámka:

graf nezahrnuje náklady na vnitřní správu MMP (např. mzdy, energie, náklady budov, autoprovaz atd.), finanční náklady (daně, úroky) a výdaje městských obvodů.

Graf zahrnuje mzdy u příspěvkových organizací (bez SITMP).

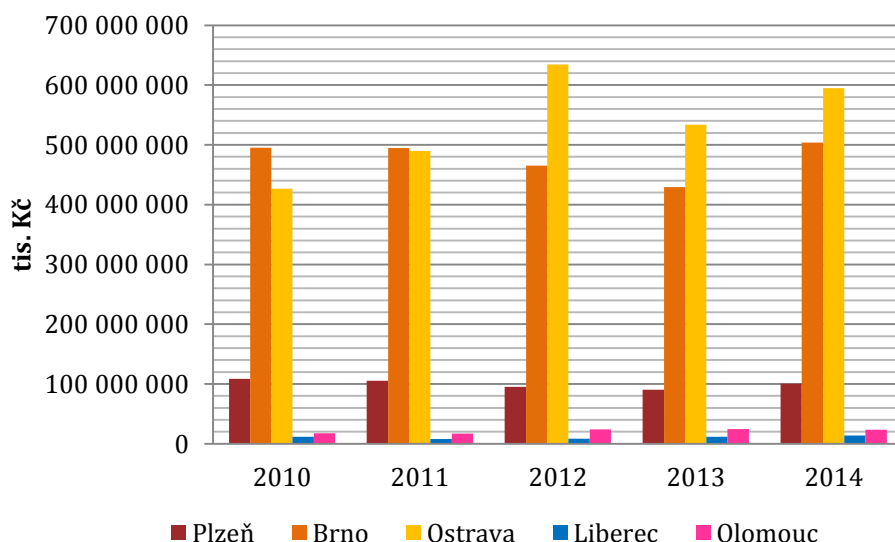
SR 2016 = schválený rozpočet

4 Srovnávací analýza s vybranými městy v ČR

Sociální oblast

Graf č. 4 zobrazuje vývoj výdajů na sociální služby u vybraných měst v letech 2010–2014. V absolutním vyjádření se výdaje Brna a Ostravy pohybují kolem 0,5 mld. Kč ročně. V posledních letech navíc Ostrava ve výdajích v oblasti sociální převyšuje výdaje města Brna. Město Plzeň vydává ve sledovaném období přibližně stejně (kolem 100 mil. Kč ročně), i když v letech 2010 a 2011 byly výdaje mírně vyšší.

Graf č. 4: Vývoj výdajů vybraných měst v sociální oblasti v letech 2010-2014



Zdroj: Studie sociálního prostředí města Plzně, 2015 (AQE advisors, a. s.) zpracování dat dle Monitoru státní pokladny

Níže uvedená tabulka uvádí výdaje vybraných měst v sociální oblasti přepočtené na jednoho obyvatele. Zatímco v absolutních číslech je převis ve výdajích Brna a Ostravy nad Plzní přibližně pětinasobný, v přepočtu na obyvatele je rozdíl dvou až třínásobný.

Tabulka č. 6: Vývoj výdajů vybraných měst v sociální oblasti v přepočtu na 1 obyvatele (v Kč)

Město	2010	2011	2012	2013	2014
Plzeň	642	629	569	538	593
Brno	1 334	1 305	1 230	1 137	1 335
Ostrava	1 406	1 634	2 133	1 806	2 022
Liberec	112	79	83	113	134
Olomouc	175	169	238	245	234

Zdroj: Studie sociálního prostředí města Plzně, 2015 (AQE advisors, a. s.)

Zdravotnictví

Tabulka č. 7: Srovnání statistik zdravotního stavu vybraných okresů v přepočtu na obyvatele (2013) (incidence jednotlivých nemocí a další ukazatele vztaženy k počtu obyvatel daného území. Údaje níže prezentují hodnoty přepočtené na sto, tisíc, či sto tisíc obyvatel).

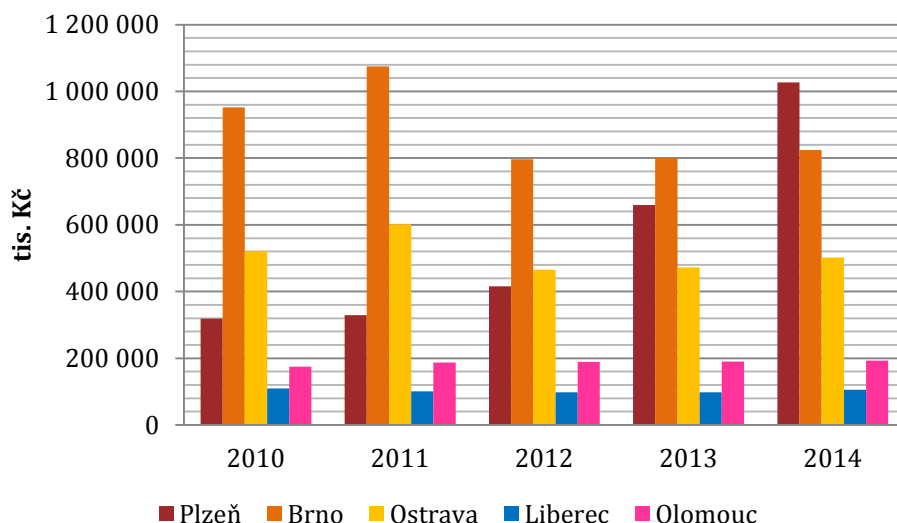
	Plzeň	Brno	Ostrava	Liberec	Olomouc
Počet obyvatel okresu k 31. 12. 2013	186 077	377 508	326 874	171 385	232 474
Hospitalizovaní v nemocnicích na 100 000 obyv.	19 196	19 599	19 933	19 621	20 272
Pracovní neschopnost					
Počet hlášených případů na 100 nemocných pojištěných	33,1	28,5	29,8	36,4	25,8
Průměrné % pracovní neschopnosti	3,566	3,216	4,209	3,805	3,441
Nově hlášená vybraná onemocnění na 100 000 obyv.					
Infekce způsobené salmonelami	80	103	65	67	79
TBC	8	7	3	4	3
Syfilis	9	14	7	5	3
Gonokoková infekce	9	23	20	9	5
Klíšťová encefalitida	5	6	2	3	4
Infekční mononukleóza	20	23	31	15	34
Bakteriální meningitida	2	2	4	0	1
Nově hlášené případy zhoubných novotvarů a novotvarů in situ na 100 000 obyvatel					
Zhoubný nádor plic - muži	53	35	50	46	38
Zhoubný nádor prsu - ženy	69	74	72	75	61
Zhoubný nádor kolorekta - muži	64	43	54	57	47
Zhoubný nádor kolorekta - ženy	42	41	36	43	37
Počet dispenzarizovaných osob u praktického lékaře (dospělí) na 1 000 obyvatel					
Pro hypertenzní nemoci	194	201	208	184	186
Pro ischemické nemoci srdeční	71	80	74	75	64
Pro cévní nemoci mozku	28	34	25	26	25
Počet léčených diabetiků na 1 000 obyv.	97	105	113	70	101

Zdroj: Ústav zdravotnických informací a statistiky ČR

V porovnání s uvedenými městy je v Plzni jeden z nejvyšších výskytů zhoubných nádorů. Stejný stav vykazuje v porovnání s Českou republikou i celý Plzeňský kraj. Dle Zprávy o zdraví obyvatel České republiky vydané MZ ČR v roce 2014 má nárůst nádorových onemocnění stoupající tendenci, kdy průměrné hodnoty v ČR „poměrně“ vysoce převyšují dva kraje – Plzeňský a Karlovarský.

Kultura

Graf č. 5: Vývoj výdajů vybraných měst na kulturní aktivity

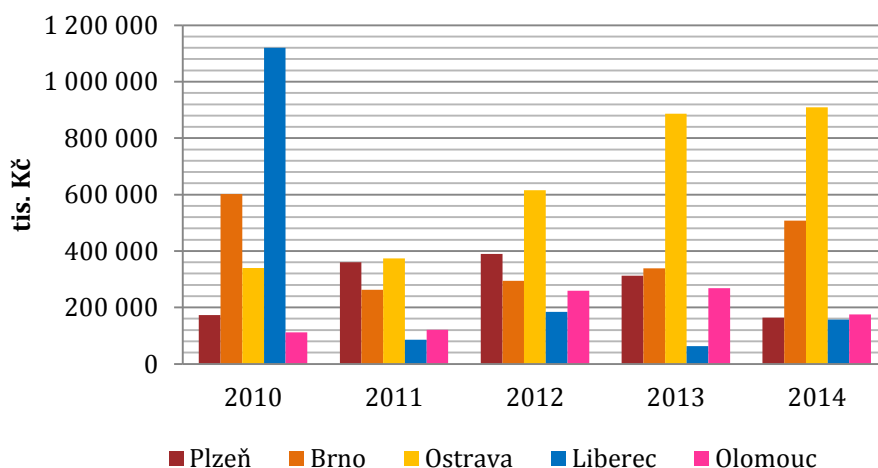


Zdroj: Studie sociálního prostředí města Plzně, 2015 (AQE advisors, a. s.)

U ostatních sledovaných měst jsou výdaje v oblasti kultury spíše konstantní, případně s poklesem, město Plzeň vykazuje nárůsty výdajů na kulturu, které souvisely s přípravou města na titul Plzně jako Evropského hlavního města kultury 2015.

Sport, volný čas a rekreace

Graf č. 6: Vývoj výdajů vybraných měst na tělovýchovu a zájmovou činnost



Zdroj: Studie sociálního prostředí města Plzně, 2015 (AQE advisors, a. s.) dle Monitoru státní pokladny

Uvedený graf znázorňuje výdaje z rozpočtu vybraných měst na tělovýchovu a zájmovou činnost. Extrémní výdaj v roce 2010 v případě Liberce je způsoben pořádáním mistrovství světa v klasickém lyžování (2009). Rychle rostoucí výdaje v celém sledovaném období lze spatřit v případě města Ostravy. Naopak u Plzně dochází od roku 2012 k poklesu výdajů na tělovýchovu.

Bezpečnost

Tabulka č. 8: Vývoj výdajů na městskou policii (v tis. Kč)

Město	2010	2011	2012	2013	2014
Brno	358 734	356 279	355 101	358 250	367 868
Ostrava	344 355	350 951	432 270	415 714	393 147
Plzeň	136 245	142 676	158 381	164 594	173 405
Liberec	47 956	41 310	44 008	48 057	48 007
Olomouc	67 722	62 002	62 035	63 528	60 346

Zdroj: Studie sociálního prostředí města Plzně, 2015 (AQE advisors, a. s.) dle Monitoru státní pokladny

5 SWOT analýza

SWOT analýza byla představena na workshopu k tomuto tématu dne 22. 3. 2016 a na základě diskuze byla doplněna o další tvrzení. Tabulky pro hodnocení byly následně rozeslány účastníkům workshopu a členům pracovní skupiny. Z celkového počtu obdeslaných se vyplněných tabulek vrátilo 23 (53%).

Vyhodnocení jednotlivých tvrzení SWOT analýzy bylo prováděno podle stupnice 1 = velmi důležité, 2 = důležité, 3 = nedůležité, 4 = zcela nedůležité. Na základě průměrné známky bylo stanoveno následující pořadí důležitosti tvrzení.

Silné stránky	Známka
Zdravotní péče na vysoké úrovni, centra s celostátní působností	1,30
Kvalitně fungující pečovatelská a domácí ošetrovatelská služba (home care) – setrvání lidí v domácím prostředí	1,41
Dotační programy města Plzně	1,43
Široká oborová nabídka vzdělávání	1,46
Koncepce sociálního a dostupného bydlení statutárního města Plzně na roky 2016 – 2020	1,62
Funkční síť poskytovatelů sociálních služeb dotovaných městem	1,65
Nízká nezaměstnanost ⁴	1,69
Podpora aktivního života seniorů ze strany města	1,69
Sportovní a kulturní tradice města	1,71
Kvalitní zázemí pro rekreaci a volnočasové aktivity	1,78
Kvalitní informační systém dostupný na webovém portálu města ⁵	2,00
Projekt Bezpečné město	2,00
Koncepce sportu v Plzni	2,04
Plzeň – Evropské hlavní město kultury 2015	2,58
Slabé stránky	
Nedostatečná kapacita pobytových sociálních služeb, (zejména domovů se zvláštním režimem)	1,48
Nedostatečná kapacita dostupného bydlení pro osoby s nízkými příjmy	1,52
Nedostatek provozních prostředků na dlouhodobou udržitelnost a odpovídající rozšiřování sítě sociálních služeb	1,57
Špatný technický stav některých sportovních zařízení zejména jejich	2,14

⁴ ukazatel, který může ovlivňovat potřebnost sociálního a dostupného bydlení a poptávku po volnočasových aktivitách.

⁵ Jedná se o samostatné portály, které občané naleznou na webových adresách:

- <https://goout.cz/cs/plzen/> - průvodce kulturou v Plzni
- <https://www.plzenskeskoly.cz/> - webový portál určený rodičům, kteří hledají informace o plzeňských základních a mateřských školách,
- <http://socialnisluzby.plzen.eu/> - informace o sociálních službách a jejich poskytovatelích,
- <http://www.bezpecnemesto.eu/> - informace týkající se bezpečnosti občanů města a bezpečnosti jejich okolí,
- www.sport.plzen.eu (<http://www.sportcentral.cz/plzen>) - informace o sportovních aktivitách ve městě a jeho okolí.

zázemí	
Nevyhovující stav některých objektů (např. Peklo, Klatovská 19)	2,30
Chybějící nová budova městské knihovny	2,36
Nedostatečný počet krytých sportovních zařízení	2,38
Nedostatečná kapacita a nevyhovující technický stav budovy Archivu města Plzně	2,42
Chybějící budova Západočeské galerie	2,50
Chybějící multifunkční koncertní sál	2,68
Chybějící aquapark	2,83
Příležitosti	
Přizpůsobení struktury sociálních služeb potřebám klientů	1,57
Při výstavbě nové infrastruktury pro občanskou vybavenost dbát na její multifunkční využitelnost	1,61
Zapojení podnikatelského sektoru do financování a podpory jednotlivých oblastí občanské vybavenosti	1,63
Zkvalitnění a orientace vzdělávání podle potřeb praxe	1,65
Zvýšení zodpovědnosti občanů v péči o vlastní zdraví	1,83
Využití přestavbových areálů pro občanskou vybavenost	1,86
Rozvoj volnočasových aktivit všech generací	2,08
Využití mimorozpočtových zdrojů na podporu prevence kriminality	2,12
Rozšíření partnerů projektu Bezpečné město	2,44
Hrozby	
Nepřipravenost na zvyšování počtu osob postižených chorobami stáří	1,39
Nedostatek kvalifikovaného zdravotnického personálu zejména v sociálních službách	1,43
Stárnutí obyvatel	1,50
Nedostatek finančních prostředků pro oblast občanské vybavenosti	1,50
Nezvládnutý nárůst osob ohrožených sociálním vyloučením na území města (spádová lokalita)	1,52
Chybějící koncepce zdravotnictví na všech úrovních	1,71
Nedostatek učitelů v určitých oborech	2,00
Migrační situace v Evropě	2,00
Legislativní nejistota v oblasti občanské vybavenosti	2,14
Radikalizace společnosti	2,24

Ze silných stránek města byla nejlépe hodnocena zdravotní péče, fungující pečovatelská a domácí ošetrovatelská služba a dotační programy města Plzně. Za nejméně důležité tvrzení bylo považováno Plzeň – Evropské hlavní město kultury 2015.

Ze slabých stránek města byla jako velmi důležitá vnímána nedostatečná kapacita pobytových sociálních služeb a dostupného bydlení pro osoby s nízkými příjmy, stejně jako nedostatek provozních prostředků na dlouhodobou udržitelnost a odpovídající rozšiřování sítě sociálních služeb.

Jako důležitá příležitost je považováno přizpůsobení struktury sociálních služeb potřebám klientů, multifunkční využitelnost nové infrastruktury pro občanskou vybavenost a zapojení podnikatelského sektoru do financování a podpory jednotlivých oblastí občanské vybavenosti. Naopak jako nedůležité byly vnímány chybějící multifunkční koncertní sál a aquapark.

Za největší hrozby jsou považovány nepřipravenost na zvyšování počtu osob postižených chorobami stáří a nedostatek kvalifikovaného zdravotnického personálu zejména v sociálních službách. Jako nejméně důležité hrozby jsou vnímány migrační situace v Evropě, legislativní nejistota v oblasti občanské vybavenosti a radikalizace společnosti.

Zhodnocení vývoje v oblasti občanské vybavenosti v období 2002–2015 na základě vybraných tvrzení SWOT analýzy k Programu rozvoje města Plzně z roku 2003:

Silné stránky:

- Oživení centra města pořádáním společenských akcí – zůstává v platnosti.
- Pestrý rekreační potenciál městské a příměstské krajiny – zůstává v platnosti.
- Regionální centrum vzdělanosti, kultury, sportu, duchovního života a veřejné správy – zůstává v platnosti.
- Vysoká vzdělanostní a profesní úroveň obyvatelstva a široká nabídka vzdělávání – zůstává v platnosti, hrozí však nedostatek pracovních sil určitých kvalifikací.
- Zlepšující se vzhled města – zůstává v platnosti.

Slabé stránky:

- Nepříznivá věková struktura obyvatelstva – zůstává v platnosti.
- Nesoulad mezi kvalifikační strukturou pracovních sil na straně nabídky a poptávky - zůstává v platnosti.

Příležitosti:

- Rozvoj partnerství soukromého, neziskového a veřejného sektoru - zůstává v platnosti.
- Udržení absolventů vysokých škol a kvalifikovaných pracovních sil - zůstává v platnosti.

Hrozby:

- Přetrvávající nestabilita legislativního prostředí v ČR - zůstává v platnosti.
- Růst podílu sociálně problémových skupin a jejich nedostatečná integrace do společnosti - zůstává v platnosti.
- Sociálně nezvládnutá zahraniční migrace - zůstává v platnosti.
- Zhoršování bezpečnostní situace ve městě - zůstává v platnosti.
- Zhoršování technického stavu zařízení pro kulturu, sport a volný čas - zůstává v platnosti.

6 Zhodnocení a východiska pro celkovou analýzu

Vazba na PRMP z roku 2003/aktualizace 2013

Vzdělávací systém a jeho kvalita je důležitým faktorem ovlivňujícím uplatnitelnost lidských zdrojů na trhu práce. Zaměstnavatelé vnímají kromě nedostatku technicky vzdělaných absolventů také jejich malou připravenost pro praxi a nedostatečnou znalost cizích jazyků. To si uvědomovali i zpracovatelé předchozího Programu rozvoje města Plzně (dále Program) a jako jeden z cílů stanovili podporu zvýšení úrovně vzdělanosti. Pro naplňování tohoto cíle je od roku 2006 každoročně vyhlašován grantový program "Podpora aktivit k technickému vzdělávání". Dalším úspěšným projektem, který vzešel z původního Programu je projekt „Dny vědy a techniky“, který od roku 2006 prezentuje veřejnosti současnou vědu a techniku, poznatky z vybraných vědních disciplín a vědecké a technické výsledky. Pořadatelem Dnů vědy a techniky je Západočeská univerzita v Plzni ve spolupráci se statutárním městem Plzní a za podpory Plzeňského kraje. K popularizaci vědy a techniky formou neformálního vzdělávání škol a veřejnosti slouží také Techmania Science Centre, o.p.s., která vznikla ve spolupráci společnosti ŠKODA Investment a.s. a Západočeské univerzity v Plzni.

Jak nejlépe zpříjemnit život obyvatelům města, rozšířit nabídku volnočasových, kulturních, společenských či sportovních aktivit bylo hlavním cílem prioritní oblasti Obyvatelstvo, suburbanizace, vnitřní prostředí města. V rámci této prioritní oblasti se podařilo realizovat celou řadu projektů. V oblasti kultury mezi nejdůležitější bezesporu patří výstavba nového divadla v Jízdecké ulici nebo rekonstrukce Měšťanské besedy. Celkovou rekonstrukcí prošel dům na náměstí Republiky č. 23, ve kterém bylo zřízeno Muzeum loutek. Sportovní a volnočasová infrastruktura byla rozšířena o novou městskou sportovní halu s venkovním víceúčelovým hřištěm na Slovanech, probíhaly úpravy sportovišť na plzeňských základních školách. Byl rekonstruován zimní stadion a fotbalový stadion ve Štruncových sadech. V roce 2013 byl dokončen atletický stadion ve Vejprnické ulici. Pro volnočasové aktivity a rekreaci slouží nové multifunkční a relaxační sportovní areály, stezky podél plzeňských řek, upravený sadový prsteneček v centru města, revitalizované městské parky a postupně zvelebovaná rekreační oblast Bolevecké rybníky.

V oblasti sociální péče vznikl ve zrekonstruovaném domě v Hradištské ulici nový domov a stacionář pro občany města, kteří jsou postiženi Alzheimerovou chorobou nebo stařeckou demencí. Výstavba dalších objektů pro seniory v Černicích a ve dvorním traktu Městského ústavu sociálních služeb se doposud nepodařilo zrealizovat. Pro nízkopříjmové vrstvy se připravuje výstavba převážně menších sociálních bytů v lokalitě Zátíší.

Nově byly zpracovány nebo aktualizovány koncepční, podkladové nebo územní studie. Byla např. zpracována nová Koncepce sportu v Plzni, Koncepce sociálního a dostupného

bydlení statutárního města Plzně na roky 2016–2020, urbanisticko-architektonická studie pro přestavbové území Cukrovarská.

Lze konstatovat, že řadu projektů definovaných v Programu rozvoje města Plzně z roku 2003/aktualizace 2013 se podařilo realizovat. Nicméně některé projekty i nadále zůstávají k řešení jako je například nalezení vhodné náplně pro objekt bývalého posádkového domu Peklo nebo budovu na adrese Klatovské č. 19. Dlouhodobé diskuze vyvolává potřeba vybudování aquaparku, která byla reflektována již v Programu rozvoje města Plzně z roku 2003 a znovu potvrzena i v rámci jeho aktualizace v roce 2013. V případě aquaparku se jedná o projekt, který nebude financován z městského rozpočtu, nýbrž prostřednictvím soukromé investice. Doposud se ale nenašel vhodný investor.

Návrh doporučení pro souhrnnou analýzu

Jednotlivá tvrzení SWOT byla rozpracována do níže uvedených doporučení pro další řešení v souhrnné analýze.

- Nadále udržovat zdravotní péči na vysoké úrovni s celostátním dosahem.
- Reagovat na nárůst počtu uživatelů sociálních služeb udržováním a rozvíjením funkční sítě poskytovatelů služeb podporovaných městem (terénní a ambulantní pečovatelské služby, odlehčovací a sociálně aktivizační služby) a zajistit dostatečné provozní prostředky na její dlouhodobou udržitelnost.
- Reagovat na nepříznivé prognózy související se stárnutím obyvatel města vytvářením dostatečných kapacit pobytových sociálních služeb a přizpůsobovat strukturu sociálních služeb potřebám seniorů umožňující jejich setrvání v domácím prostředí.
- Předcházet nárůstu počtu osob postižených chorobami stáří pokračováním systematické podpory akcí zaměřených na zlepšování aktivního života seniorů ze strany města a vytvářet podmínky pro zdravé a aktivní stárnutí ve městě.
- Snižovat rizika sociálního vyloučení zajištěním dostupného bydlení pro osoby s nízkými příjmy.
- Předcházet a mírnit dopady narůstající koncentrace osob ohrožených sociálním vyloučením na území města.
- Předcházet úbytku zdravotnického personálu zejména v sociálních službách vytvářením podmínek a motivováním mládeže ke studiu lékařských, zdravotnických a ošetrovatelských oborů.
- Pokračovat v nastaveném systému dotačních programů města cíleným na všechny oblasti občanské vybavenosti.
- Reagovat na potřeby místních zaměstnavatelů, přizpůsobit vzdělávání podle potřeb trhu práce (technické vzdělání, příprava pro praxi, výuka cizích jazyků) a zvyšovat zájem o technické a přírodovědné vědy prostřednictvím volnočasových aktivit.
- Motivovat občany k zodpovědnému přístupu k péči o vlastní zdraví formou volnočasových aktivit a akcí se zaměřením na ochranu a podporu zdraví a prevenci nemocí.
- Při výstavbě nových objektů určených pro občanskou vybavenost zohlednit jejich další možné využití a to i v případě, že přestanou sloužit svému původnímu účelu.

- Postupně odstraňovat špatný technický stav některých objektů určených pro občanskou vybavenost a rozvíjet kvalitu zázemí pro sport, kulturu, rekreaci a volnočasové aktivity zvyšováním pobytové kvality parkových ploch, rozšiřováním nabídky pro sportovní, kulturní a rekreační vyžití.
- Vyřešit nevyhovující technický stav a chybějící kapacity u objektů Knihovny města Plzně a Archivu města Plzně.
- Využít kapacity bývalých industriálních a přestavbových areálů pro účely občanské vybavenosti.
- Poskytovat kvalitní a aktuální informace prostřednictvím webového portálu města, vytvářet komunikační kanály nabízející občanům města prostor pro dotazy, podněty či připomínky.
- Optimálně využívat mimorozpočtové zdroje (EU, stát, kraj), vyhledávat a zapojovat další externí zdroje do financování jednotlivých oblastí občanské vybavenosti (podnikatelé).
- Motivovat studenty pedagogických škol ve studiu zejména technických a přírodovědných oborů a v jejich setrvání ve vzdělávacím systému.
- Eliminovat dopady způsobené nedostatkem finančních prostředků na fungování všech oblastí občanské vybavenosti.
- Eliminovat dopady a využít změn v legislativě na fungování všech oblastí občanské vybavenosti.

7 Přílohy

Seznam tabulek

Tabulka č. 1: Vývoj počtu dětí v mateřských školách zřizovaných městem Plzní v letech 2005-2015 (k 30. 9. daného roku), str. 6

Tabulka č. 2: Vývoj počtu žáků na základních školách zřizovaných městem Plzeň v letech 2005–2015, str. 7

Tabulka č. 3: Vývoj počtu žáků na středních školách na území města Plzně zřizovaných Plzeňským krajem v letech 2006–2015 (denní vzdělávání), str. 8

Tabulka č. 4: Vybrané ukazatele zdravotnictví v okrese Plzeň–město v letech 2007–2014, str. 23

Tabulka č. 5: Vývoj kriminality v okrese Plzeň–město v letech 2009–2014, str. 36

Tabulka č. 6: Vývoj výdajů vybraných měst v sociální oblasti v přepočtu na 1 obyvatele, str. 41

Tabulka č. 7: Srovnání statistik zdravotního stavu vybraných okresů v přepočtu na obyvatele, str. 42

Tabulka č. 8: Vývoj výdajů na městskou policii, str. 44

Tabulka č. 9: Prognóza vývoje počtu obyvatel města Plzně – děti a mládež

Tabulka č. 10: Porovnání kapacit zařízení sociální péče za rok 2014 v jednotlivých krajích ČR

Tabulka č. 11: Porovnání kapacit zařízení sociální péče za rok 2014 v okresních městech Plzeňského kraje

Tabulka č. 12: Kulturní zařízení na území města Plzně

Tabulka č. 13: Hlavní statistické údaje o činnosti Knihovny města Plzně v letech 2005-2015

Tabulka č. 14: Venkovní sportoviště základních škol

Tabulka č. 15: Sportovní areály ve městě

Tabulka č. 16: Stadiony pro vrcholový sport ve městě

Tabulka č. 17: Plavecké bazény ve městě

Tabulka č. 18: Sportoviště s bezbariérovým přístupem

Tabulka č. 9: Prognóza vývoje počtu obyvatel města Plzně – děti a mládež

Prognóza vývoje počtu obyvatel města Plzně – děti a mládež							
Rok	Obyvatelstvo celkem	Střední varianta - počet osob ve věku					
		0-2	3-5	6-10	11-14	15-18	19-23
2009	169 935	5 533	4 606	6 488	4 803	6 415	10 474
2015	170 733	5 097	5 359	8 217	5 374	4 771	7 773
2020	170 448	4 259	4 542	8 445	6 561	5 579	6 759
2025	168 697	3 734	3 875	7 122	6 537	6 718	7 795
2030	165 798	3 427	3 424	6 141	5 499	6 279	9 033
2035	162 299	3 458	3 271	5 502	4 785	5 329	8 397
2040	158 890	3 534	3 341	5 355	4 332	4 715	7 378
Rok	Obyvatelstvo	Vysoká varianta - počet osob ve věku					

	celkem	0-2	3-5	6-10	11-14	15-18	19-23
2009	169 935	5 533	4 606	6 488	4 803	6 415	10 474
2015	173 132	5 792	5 651	8 236	5 387	4 786	7 830
2020	176 908	5 211	5 327	9 178	6 624	5 641	6 910
2025	179 617	4 744	4 838	8 509	7 231	6 905	8 039
2030	180 937	4 449	4 395	7 718	6 621	7 148	9 533
2035	181 553	4 581	4 283	7 088	6 033	6 503	9 652
2040	182 004	4 811	4 479	7 036	5 582	5 958	8 937

Zdroj: Burcin, B. – Čermák, Z. – Kučera, T.: Demografická prognóza vývoje počtu a věkové struktury obyvatelstva města Plzně v období 2010-2014. Praha, 2011.

Tabulka č. 10: Porovnání kapacit zařízení sociální péče za rok 2014 v jednotlivých krajích ČR

	Domovy pro seniory ⁶			Domovy se zvláštním režimem ⁷			Domy s pečovatelskou službou ⁸		
	Počet zařízení	Počet lůžek	lůžka na 1 000 obyv. ve věku 65+	Počet zařízení	Počet lůžek	lůžka na 1 000 obyv. ve věku 65+	Počet domů	Počet bytů	byty na 1 000 obyv. ve věku 65+
Plzeňský kraj	24	1 815	17,2	9	741	7,0	87	2 375	25,9
Plzeň-město	5	337	9,2	4	262	7	14	508	15,5
Karlovarský kraj	15	889	17,0	8	479	9	37	1 497	33,8
Karlovy Vary	4	140	6,5	1	105	4,9	19	636	34,2
Cheb	8	520	33,0	2	140	8,9	6	333	25,3
Středočeský kraj	69	5 028	22,9	37	1 789	8,1	152	3 731	20,0
Příbram	6	653	31,9	4	163	8,0	23	617	35,3
Beroun	4	291	19,1	3	45	2,9	8	313	24,1
Liberecký kraj	18	988	13	11	416	5	81	2 331	36
Liberec	7	332	11,1	4	205	6,8	20	698	28,0
Ústecký kraj	40	3 678	26	34	1 963	14	83	2 710	23
Ústí nad Labem	8	840	40,2	4	146	7,0	6	73	4,3
Královehradecký kraj	36	2 363	23	11	532	5	68	2 324	25
Hradec Králové	6	513	16,0	4	223	6,9	8	580	20,5
Olomoucký kraj	34	2 544	22	13	608	5	91	2 580	25
Olomouc	8	645	15,6	2	79	1,9	33	1 028	27,4
Pardubický kraj	23	2 122	23	10	930	10	86	2 423	30
Pardubice	3	340	10,9	3	467	15,0	23	795	28,7
Zlínský kraj	38	2 681	25	19	854	8	86	2 655	28

⁶ Údaje jsou územně členěny podle detašovaných pracovišť a nemusí odpovídat údajům za kraje, které jsou zpracovány podle sídla právního subjektu; zařízení sociálních služeb i místa v nich jsou členěna podle druhu poskytované služby; v jednom zařízení může být poskytováno více druhů sociálních služeb.

⁷ - viz poznámka č. 6

⁸ Data za rok 2010.

Zlín	11	742	21,0	10	458	12,9	29	869	27,4
Jihočeský kraj	39	3039	27	15	641	6	104	3098	31
České Budějovice	9	824	25,0	5	276	8,4	21	908	31,9
Jihomoravský kraj	48	3028	14	35	2816	13	105	3823	21
Brno - město	18	1 515	20,4	8	802	10,8	24	980	14,8
Brno - venkov	7	277	7,6	5	389	10,7	17	580	18,3
Kraj Vysočina	25	2 199	24,4	15	547	6,1	97	2 407	29,4
Jihlava	4	326	17,0	1	70	3,6	30	621	35,9
Moravskosleský kraj	64	4 773	22,4	36	1 500	7,0	76	4 871	25,8
Ostrava	13	1 539	26,1	10	447	7,6	30	1 127	21,3
Opava	11	578	19,3	6	202	6,7	15	303	11,4

Zdroj: Ministerstvo práce a sociálních věcí ČR

Tabulka č. 11: Porovnání kapacit zařízení sociální péče za rok 2014 v okresních městech Plzeňského kraje

	Domovy pro seniory ⁹			Domovy se zvláštním režimem ¹⁰			Domy s pečovatelskou službou ¹¹		
	Počet zařízení	Počet lůžek	lůžka na 1 000 obyv. ve věku 65+	Počet zařízení	Počet lůžek	lůžka na 1 000 obyv. ve věku 65+	Počet domů	Počet bytů	byty na 1 000 obyv. ve věku 65+
Plzeňský kraj	24	1 815	17,2	9	741	7,0	87	2 375	25,9
<i>v tom okres:</i>									
Domažlice	4	419	39,2	1	20	1,9	10	202	22,6
Klatovy	4	326	19,5	1	14	1	12	461	31,6
Plzeň-město	5	337	9,2	4	262	7	14	508	15,5
Plzeň-jih	2	165	14,6	1	260	23	14	356	36,3
Plzeň-sever	2	78	6,0	-	-	x	18	320	29,0
Rokycany	2	219	24,4	1	160	17,8	9	251	31,9
Tachov	5	271	33,4	1	25	3,1	10	277	41,4

Zdroj: Ministerstvo práce a sociálních věcí ČR

Tabulka č. 12: Kulturní zařízení na území města Plzně

DIVADLA	KNIHOVNY
Velké divadlo Nové Divadlo Divadlo Alfa	Alliance française de Plzeň Knihovna města Plzně Knihovna sv. Tomáše Akvinského

⁹ Údaje jsou územně členěny podle detašovaných pracovišť a nemusí odpovídat údajům za kraje, které jsou zpracovány podle sídla právního subjektu; zařízení sociálních služeb i místa v nich jsou členěna podle druhu poskytované služby; v jednom zařízení může být poskytováno více druhů sociálních služeb

¹⁰ - viz poznámka č. 9

¹¹ Data za rok 2010.

Divadlo Dialog C. k. divadlo Pluto	Knihovna Západočeské galerie v Plzni Knihovna Západočeského muzea v Plzni Studijní a vědecká knihovna Plzeň kraje SVKPK – Knihovna pro nevidomé SVKPK – Evropský dům Univerzitní knihovna Západočeské univerzity
KULTURNÍ DOMY	MUZEA
Alfa Plzeň D klub Dům hudby Kulturní dům JAS Plzeň Kulturní dům Peklo Měšťanská beseda Kulturní dům Šeříková Spolkový dům Roudná	Západočeské muzeum v Plzni Muzeum církevního umění plzeňské diecéze v Plzni Muzeum loutek Národopisné muzeum Techmania Science Center Pivovarské muzeum Patton Memorial Pilsen Muzeum strašidel
AMFITEÁTRY	GALERIE
Amfiteátr Lochotín Amfiteátr Plaza	Český rozhlas Galerie Azyl Galerie Evropského domu Galerie Bílé nároží Galerie Jednoho Obrazu Galerie Carson Galerie InterCora Galerie Jiřího Trnky v Plzni Galerie Ladislava Sutnara Galerie Nad schody Galerie města Plzně Mázhaus radnice Galerie Paletka Západočeská galerie v Plzni - „13“ Západočeská galerie v Plzni - Masné krámy Dům U Zlatého slunce Galerie Profi Rám Galerie U Andělíčka Galerie UVU plzeňské oblasti Galerie Vestředu Vision ART Gallery
KINA	KOSTELY A SYNAGOGY
Multikino Cinestar Kino Beseda Multikino Cinema City	Katedrála sv. Bartoloměje Kostel Nanebevzetí Panny Marie Kostel Panny Marie Růžencové
HUDEBNÍ KLUBY	
A. C. W. Saloon Anděl Café - Music Bar Buena Vista Club Club JAM Divadlo pod lampou Club a bar PH+ HiFi klub House of Blues Jazz Rock café Jabloň, scéna malých forem Music Club Kalikováček Zach's Pub	
VÍCEÚČELOVÉ SÁLY	
Lidový dům Černice Lidový dům Litice Malesický Dvůr Městská sportovní hala Restaurace Pod Kopcem Sokolovna Bolevec Sokolovna Červený Hrádek Sokolovna Koterov	

Sokolovna Nová Hospoda Sokolovna Skvrňany Sokolovna Újezd Sokolovna Valcha	Kostel sv. Jana Nepomuckého Kostel U Ježíška Kostel Všech Svatých Stará synagoga Velká synagoga
ALTERNATIVNÍ UMĚNÍ	OSTATNÍ
Papírna Plzeň DEPO2015 Plzeň Moving Station Plzeň - Zastávka	Frišova vila Lochotínský pavilon Usedlost „U Matoušů“ SVČDM Pallova, Plzeň

Zdroj: Kulturní zařízení v Plzni, OK MMP, ÚKRMP, aktualizace 2016

Tabulka č. 13: Hlavní statistické údaje o činnosti Knihovny města Plzně v letech 2005-2015

Rok	Registrovaní uživatelé	Z toho děti	Návštěvníci služby	Výpůjčky	Informace	Akce	Účastníci akcí	Internet	Virtuální návštěvy
2005	23 458	4 271	338 669	1 165 875	6 948	1 225	33 350	15 804	x
2006	23 775	4 315	326 042	1 108 102	5 622	1 371	34 815	43 031	x
2007	24 077	4 176	331 083	1 058 101	5 128	1 505	31 544	60 082	x
2008	25 367	4 545	328 064	1 154 663	5 128	1 591	35 227	60 299	60 674
2009	27 348	4 599	335 872	1 214 105	5 602	1 587	35 401	55 707	63 745
2010	28 192	4 706	362 761	1 246 784	5 901	1 763	40 654	57 135	77 269
2011	30 293	5 087	355 664	1 219 127	4 594	1 836	40 866	56 507	111 020
2012	29 190	5 044	364 120	1 280 528	4 697	1 860	42 168	52 428	133 972
2013	28 230	4 778	345 159	1 217 482	4 280	1 757	40 290	43 054	147 138
2014	28 049	4 824	344 275	1 187 880	4 360	1 800	39 572	40 494	158 705
2015	27 448	4 544	322 055	1 103 129	3 704	1 867	43 838	32 920	114 025

Zdroj: Výroční zpráva o činnosti a hospodaření za rok 2014, KMP, p. o.

V hlavních ukazatelích (uživatelé, návštěvníci, výpůjčky) dosáhla KMP statistického vrcholu v letech 2010-2012. Pokles výkonů KMP byl od roku 2013 ovlivněn razantními rozpočtovými škrty, do výkonů roku 2015 se promítlo dlouhodobé uzavření některých knihoven z důvodu rekonstrukcí, havárií apod., např. Knihovny Lobzy (6 měsíců), Obvodní knihovny Lochotín (1 měsíc) aj.

V oblasti sportu můžeme sportoviště v Plzni rozdělit na:

- institucionální, které jsou součástí škol či jiných právních subjektů;
- otevřená, která jsou určena pro občany města.

Tabulka č. 14: Venkovní sportoviště základních škol

Škola	Vybavenost sportovní infrastrukturou
1. ZŠ Plzeň, Západní 18	2x víceúčelové hřiště s umělým povrchem, atletický ovál, fotbalové hřiště.
2. ZŠ Plzeň, Schwarzova 20	Atletický ovál, univerzální hřiště, tenisové kurty, sektor pro vrh koulí, hřiště s umělou trávou.
4. ZŠ Plzeň, Kralovická 12	Hřiště s umělou trávou, atletický ovál, střeliště na hokejbal.
7. ZŠ Plzeň, Brněnská 36	Hřiště, atletická dráha, sektor skoku do dálky.
Benešova ZŠ a MŠ Plzeň, Doudlevecká 35	2x víceúčelové hřiště.
10. ZŠ Plzeň, nám. Míru 6	Hřiště s umělým povrchem, atletický ovál, sektor skoku do výšky a do dálky.
11. ZŠ Plzeň, Baarova 31	Hřiště s umělou trávou, víceúčelové hřiště, běžecká dráha, sektor skoku do dálky.
13. ZŠ Plzeň, Habrmannova 45	Hřiště s umělým povrchem, běžecká dráha a doskočiště pro skok daleký (umělý povrch).
14. ZŠ Plzeň, Zábělská 25	Hřiště na odbíjenou, házenou, pozemní hokej, tenis, běžecký ovál.
15. ZŠ Plzeň, Terezie Brzkové 33 - 35	Víceúčelové hřiště, běžecká dráha, prostor pro skok daleký, beachvolejbalové hřiště, 2x pískové hřiště.
16. ZŠ Plzeň, Americká tř. 30	Víceúčelové hřiště.
Bolevecká ZŠ Plzeň, nám. Odboje 18	Nafukovací hala, tenisové hřiště, univerzální hřiště, streetballové hřiště, běžecká dráha se sektorem pro skok do dálky, tenisová stěna, asfaltové hřiště.
20. ZŠ Plzeň, Brojova 13	Hřiště s umělou trávou 3. generace, hřiště s umělým povrchem, hřiště pro tělesné postižené, beachvolejbalové hřiště, běžecká dráha tartanová s doskočištěm pro skok daleký.
21. ZŠ Plzeň, Slovanská alej 13	Víceúčelové hřiště s umělou trávou, hřiště s asfaltovým povrchem atletický ovál s umělým povrchem.
22. ZŠ Plzeň, Na Dlouhých 49	Spojená hřiště s umělým povrchem na míčové hry, atletický ovál, běžecká dráha, víceúčelové hřiště s umělou trávou, cvičná tenisová stěna, sektor skoku do dálky, sektor vrhu koulí.
25. ZŠ Plzeň, Chválenická 17	Víceúčelové hřiště s umělým povrchem, cvičná tenisová zeď.
26. ZŠ Plzeň, Skupova 22	Hřiště s umělou trávou.
31. ZŠ Plzeň, E. Krásnohorské 10	Atletický ovál – umělý povrch, sektor skoku do dálky a výšky, hřiště, centrální kurt s hledištěm pro cca 300 diváků, dětské hřiště s in-line dráhou, herními prvky a výukovým altánem.
33. ZŠ Plzeň, T. Brzkové 31	Fotbalové hřiště (součást fotbalového stadiónu) s umělou trávou, atletická dráha s umělým povrchem, hřiště s umělým povrchem.
34. ZŠ Plzeň, Gerská 32	Víceúčelová hřiště, atletický ovál, sprinterská rovinka, hřiště

	s umělým trávníkem, sektor skoku dalekého, sektor skoku vysokého a sektor vrhu koulí.
ZŠ a MŠ Plzeň - Božkov, Vřesinská 17	Běžecská dráha – 2 dráhy, sektor skoku do dálky, univerzální hřiště.
ZŠ Plzeň – Újezd, Národní 1	Hřiště s umělou trávou.

Tabulka č. 15: Sportovní areály ve městě

Škoda Sport Park	Skate park, víceúčelové hřiště, hřiště na beach volejbal a nohejbal, in-line dráha s umělým osvětlením, lezecká věž, posilovna, dětské hřiště.
Škodaland	Minigolf, hřiště na fotbal, plážový volejbal, basket, in-line dráha, dětské hřiště, minigolf.
Relax centrum Štruncovy sady	Atletika, lukostřelba, posilovna, sauna, tělocvična, víceúčelové hřiště, in-line dráha, lezecká stěna 18 m vysoká, boulderová stěna, promenádní stezka.
Božkovský ostrov	Pěší stezky, in-line dráha, cyklostezka, fitness prvky, hřiště, tělocvična, víceúčelové hřiště s umělým povrchem, zatravněné hřiště, vodní svět.
SKP Rapid	Cyklistický ovál, in-line dráha, travnaté hřiště, hřiště se škvárou, kurty na beach volejbal.
Sportovní areál Bory	Tenisové kurty, házenkářská hřiště, hřiště pro volejbal a nohejbal.
Sportovní areál Slovany – TJ Lokomotiva Plzeň	Městská sportovní hala s hřištěm. Kapacita haly 1 600 diváků. Lezecká stěna, squash, aerobikový sál, posilovna, sauna, rehabilitační centrum.
TJ Union	Stolní tenis, kopaná, volejbal, gymnastika.
TJ Slavoj	Badminton, kuželky, tenis, vzpírání, lyžařská škola.
TJ Košutka Plzeň	Beach volejbal, házená, nohejbal.
TJ Sokol Plzeň - Nová Hospoda	Hřiště na národní házenou a malou kopanou, povrch písek, hřiště na nohejbal a tenis. Dětské hřiště, hřiště na petangue, posilovací a protahovací stroje.
Armádní střelecký stadion SSK Dukla Plzeň	Sportovní střelba.
Plochodrážní stadion PK Plzeň	Plochodrážní ovál.

Zdroj: www.plzen.eu

Tabulka č. 16: Stadiony pro vrcholový sport ve městě

Fotbalový stadion FC Viktoria Plzeň	Fotbalový stadion s kapacitou 11 700 diváků.
Hokejová hala HC Škoda Plzeň	Hokejový stadion s kapacitou cca 8 300 diváků.
Atletický stadion Vejprnická	Atletický ovál dlouhý 400 m s 8 drahami a vnitřním prostorem pro další disciplíny (posilovny, rozcvičovna

	a tunel pro trénování v zimě). Tribuna s kapacitou 852 diváků.
--	--

Tabulka č. 17: Plavecké bazény ve městě

Plavecký areál Slovany	Krytý bazén 50 x 25 m, dětský bazén, tobogány, divoká řeka, vířivky, brouzdaliště, venkovní bazén, sauna, vlastník město Plzeň.
Plavecký bazén Radbuza	Krytý bazén 25 x 12,5 m, dětský bazén, plavecká škola, seniorské plavání, vlastník město Plzeň.
Plavecký bazén Lochotín	Bazén 25 x 12,5 m, dětský bazén 12 x 8 m, plavecká škola, vlastník město Plzeň.
Bazén 1. ZŠ Plzeň, Západní 18	Bazén je využíván pro výuku plavání základních škol, plavání členů občanských sdružení, plaveckou školu, sportovní plavání i volné plavání veřejnosti, vnitřní bazén 8 m x 25 m, 4 dráhy, vlastník město Plzeň.
Bazén 33. ZŠ Plzeň, Terezie Brzkové 31	Bazén je využíván pro výuku plavání základních škol, plavání členů občanských sdružení, plaveckou školičku 33. ZŠ, kondiční plavání i volné plavání veřejnosti, vnitřní bazén 25 x 8 m, 4 dráhy, vlastník město Plzeň.
Plavecký bazén Kozinova ulice	Velký bazén (25 x 12 m, 6 drah) – volné plavání veřejnosti, organizovaná výuka – tréninky, výuka škol, sauna, klubovna, masérna, posilovna. Malý bazén (9,3 x 4,0 m) – výuka MŠ, ZŠ, kurzy pro veřejnost, volné plavání pro veřejnost, vlastník Sportovní klub Radbuza Plzeň, o. s.

Tabulka č. 18: Sportoviště s bezbariérovým přístupem

Stadiony	Fotbalový stadion FC Viktoria Plzeň Hokejová hala HC Škoda Plzeň Atletický stadion Vejprnická Plochodrážní stadion PK Plzeň Armádní střelecký stadion SSK Dukla Plzeň
Sportovní a volnočasové areály	Městská sportovní hala TJ Lokomotiva Plzeň – sportovní haly, tělocvična, venkovní hřiště Areál TJ Sokol Plzeň - Nová Hospoda Cyklodrom SKP Rapid Sport Plzeň Sportovně-kulturní centrum Škodaland
Bazény	Plavecký areál Slávia VŠ Plzeň - Slovany - bezbariérový vstup a speciální zvedák do vody.
Bezbariérové turistické trasy	Turistické trasy u Boleveckých rybníků – Olympijský okruh – 4 km, trasa Kolem rybníků – 5 km.

Zdroj: www.plzen.eu

Seznam grafů

Graf č. 1: Počet absolventů dle jednotlivých fakult na ZČU v letech 2009-2014, str. 9

Graf č. 2: Vývoj počtu obyvatel v Plzni ve věkové skupině 65 a více, str. 18

Graf č. 3: Vývoj výdajů za oblast Občanská vybavenost, str. 40

Graf č. 4: Vývoj výdajů vybraných měst v sociální oblasti v letech 2010-2014., str. 41

Graf č. 5: Vývoj výdajů vybraných měst na kulturní aktivity, str. 43

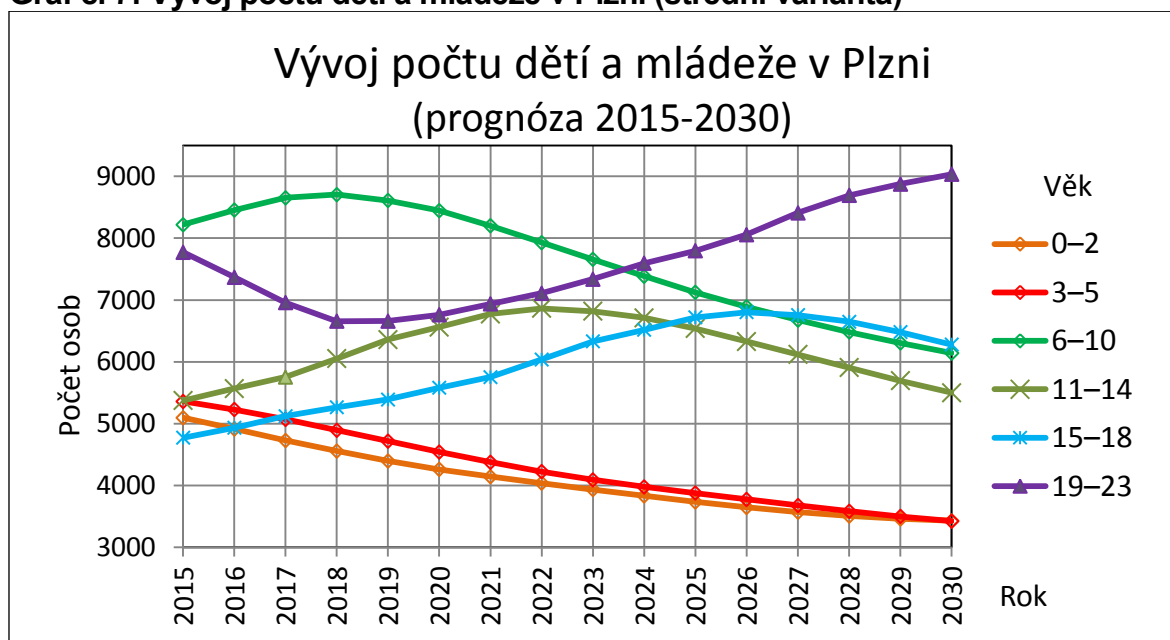
Graf č. 6: Vývoj výdajů vybraných měst na tělovýchovu a zájmovou činnost, str. 43

Graf č. 7: Vývoj počtu dětí a mládeže v Plzni

Graf č. 8: Vývoj počtu dětí a seniorů v Plzni

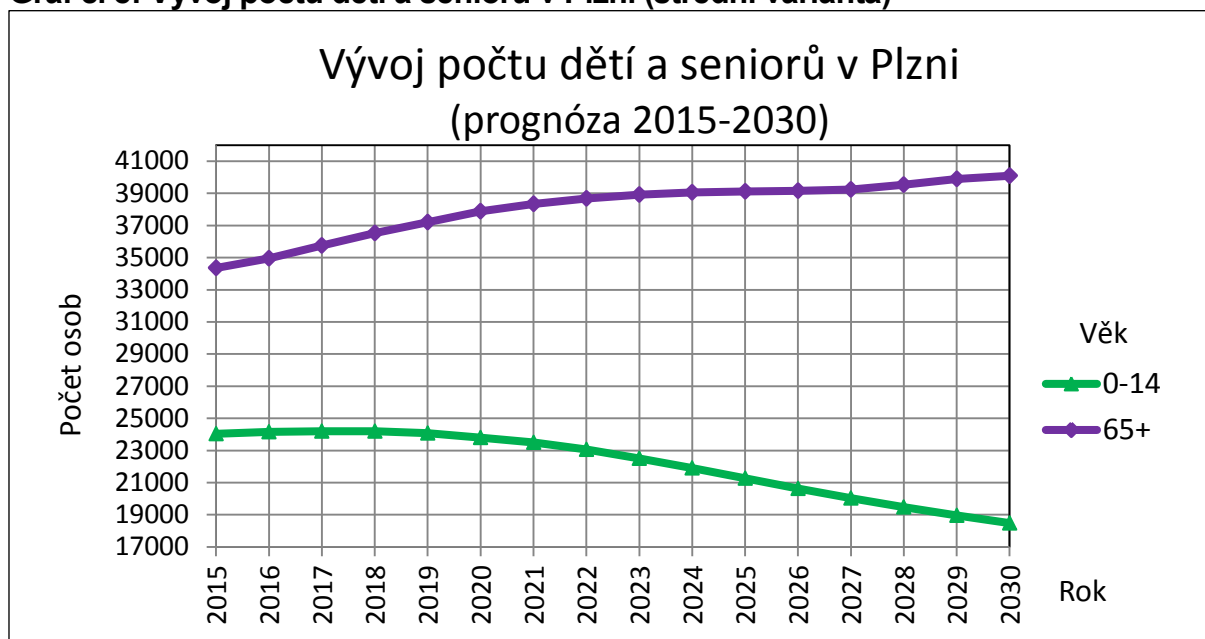
Graf č. 9: Vývoj počtu seniorů podle věkových skupin v Plzni

Graf č. 7: Vývoj počtu dětí a mládeže v Plzni (střední varianta)



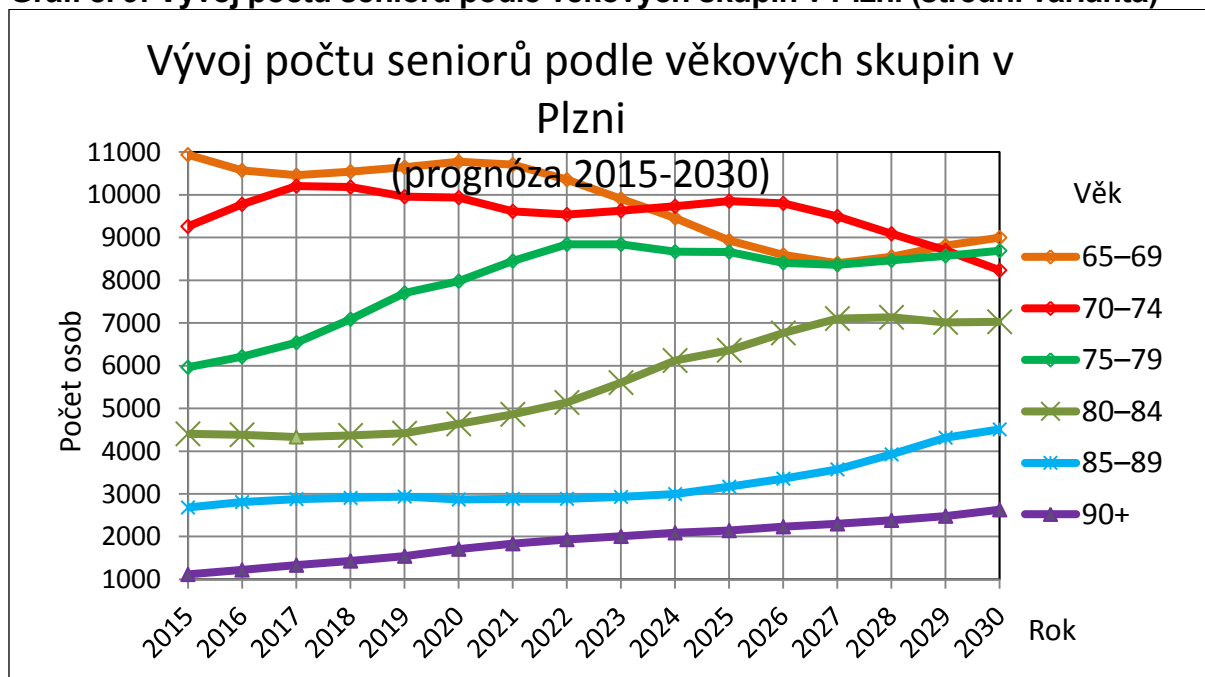
Zdroj: Burcin, B. – Čermák, Z. – Kučera, T.: Demografická prognóza vývoje počtu a věkové struktury obyvatelstva města Plzně v období 2010-2014. Praha, 2011.

Graf č. 8: Vývoj počtu dětí a seniorů v Plzni (střední varianta)



Zdroj: Burcin, B. – Čermák, Z. – Kučera, T.: Demografická prognóza vývoje počtu a věkové struktury obyvatelstva města Plzně v období 2010-2014. Praha, 2011

Graf č. 9: Vývoj počtu seniorů podle věkových skupin v Plzni (střední varianta)



Zdroj: Burcin, B. – Čermák, Z. – Kučera, T.: Demografická prognóza vývoje počtu a věkové struktury obyvatelstva města Plzně v období 2010-2014. Praha, 2011.

Použité zdroje:

- Akční plán řešení bezdomovectví z pohledu sociálně – zdravotní péče na území města Plzně pro období let 2014–2016, Odbor sociálních služeb MMP, 2014
- Analýza postojů veřejnosti ke kriminalitě v Plzni, Katedra psychologie FPE ZČU v Plzni, 2011
- Analýza sportu v Plzni, PhDr. Karel Kovář, PhD., 2015
- Demografická prognóza vývoje počtu a věkové struktury obyvatel města Plzně v období 2010–2040, RNDr. Boris Burcin, Ph.D., Doc. RNDr. Zdeněk Čermák, CSc., RNDr. Tomáš Kučera, 2011
- Dlouhodobý záměr vzdělávání a rozvoje vzdělávací soustavy Plzeňského kraje 2016–2020, Krajský úřad Plzeňského kraje, Odbor školství, mládeže a sportu
- Katalog poskytovatelů sociálních služeb na území města Plzně, Odbor sociálních služeb MMP, statutární město Plzeň, 2014
- Koncepce prevence kriminality a protidrogové prevence města Plzně 2016–2020, Odbor bezpečnosti a prevence kriminality MMP, 2015
- Koncepce sociálního a dostupného bydlení statutárního města Plzně na roky 2016–2020, Odbor sociálních služeb MMP, Bytový odbor MMP, 2015
- Koncepce sportu v Plzni, PhDr. Karel Kovář, PhD., 2015
- Kulturní zařízení města Plzně, Útvar koncepce a rozvoje města Plzně, p. o., Odbor kultury MMP, aktualizace 2016
- Národní akční plán podporující pozitivní stárnutí pro období let 2013 až 2017, Ministerstvo práce a sociálních věcí ČR, 2014
- Plán prevence kriminality města Plzně 2014–2015, Odbor bezpečnosti a prevence kriminality MMP, 2014
- Program prevence kriminality města Plzně na rok 2014, Odbor bezpečnosti a prevence kriminality MMP, 2014
- Program rozvoje Plzeňského kraje 2014+, Regionální rozvojová agentura Plzeňského kraje, o. p. s., 2014
- Realizační plán 2016 (Střednědobá rozvojová koncepce sociálních služeb v Plzni na období 2008–2015), Odbor sociálních služeb MMP, 2015
- Statistická ročenka Plzeňského kraje 2008, Český statistický úřad, Plzeň
- Statistická ročenka Plzeňského kraje 2009, Český statistický úřad, Plzeň
- Statistická ročenka Plzeňského kraje 2010, Český statistický úřad, Plzeň
- Statistická ročenka Plzeňského kraje 2011, Český statistický úřad, Plzeň
- Statistická ročenka Plzeňského kraje 2012, Český statistický úřad, Plzeň
- Statistická ročenka Plzeňského kraje 2013, Český statistický úřad, Plzeň
- Statistická ročenka Plzeňského kraje 2014, Český statistický úřad, Plzeň
- Statistická ročenka Plzeňského kraje 2015, Český statistický úřad, Plzeň
- Strategie prevence kriminality v České republice na léta 2016 až 2020, Ministerstvo vnitra ČR, 2015
- Strategie města Plzně v oblastech vnitřní bezpečnosti a veřejného pořádku, Odbor bezpečnosti a prevence kriminality MMP, Městská policie Plzeň, 2016

- Studie Fenomén bezdomovectví, Katedra sociologie, Fakulta filozofická ZČU v Plzni /Odbor sociálních služeb MMP, 2014
- Studie Latentní bezdomovectví, Katedra sociologie, Fakulta filozofická ZČU v Plzni/Odbor sociálních služeb MMP, 2014
- Studie sociálního prostředí města Plzně, AQE advisors, a. s., 2015
- Vyhodnocení šetření názoru veřejnosti na podmínky života v Plzni, AQE advisors, a. s., 2015
- Výroční zpráva o činnosti 2014, Lékařská fakulta v Plzni Univerzity Karlovy v Praze, 2015
- Výroční zpráva o činnosti a hospodaření za rok 2014, Knihovna města Plzně, příspěvková organizace, 2015
- Zásady poskytování dotací z rozpočtu statutárního města Plzně, QS 61-27, Magistrát města Plzně, účinnost od: 20. 2. 2015
- Zdraví 2020 Národní strategie ochrany a podpory zdraví a prevence nemoci, Ministerstvo zdravotnictví ČR, 2014
- Zdravotnictví Plzeňského kraje 2013, Ústav zdravotnických informací a statistiky České republiky, 2014, ISBN: 978-80-7472-106-9
- Zpráva o zdraví obyvatel České republiky, Ministerstvo zdravotnictví ČR, 2014
- 7. Průběžná bilanční zpráva o naplňování Střednědobé rozvojové koncepce sociálních služeb v Plzni pro období let 2008–2015, Bilance období: červen 2013 – květen 2014, Odbor sociálních služeb MMP, 2014
- 8. Průběžná bilanční zpráva o naplňování Střednědobé rozvojové koncepce sociálních služeb v Plzni pro období let 2008–2015, Bilance období: červen 2014 – květen 2015, Odbor sociálních služeb MMP, 2015
- Pravidla pro poskytování příspěvku a dotací veřejným vysokým školám Ministerstvem školství, mládeže a tělovýchovy ČR, dostupné z <http://www.msmt.cz/vzdelavani/vysoke-skolstvi/uplne-zneni-pravidel-pro-poskytovani-prispevku-a-dotaci-3>

Internetové zdroje:

- http://www.svkpl.cz/files/vyrocní_zprava_2014.pdf
- <https://goout.cz/cs/plzen/> (Portál kultura)
- <http://www.nipos-mk.cz/?cat=126>
- http://www.nipos-mk.cz/wp-content/uploads/2009/03/Kultura_v_cislech_2012_web.pdf
- www.zcu.cz
- <https://www.plzenskeskoly.cz/>
- <http://www.fnplzen.cz/>, http://www.fnplzen.cz/kdo_jsme
- <http://www.plzen.eu/>
- <http://socialnisluzby.plzen.eu/>
- <http://www.bezpecnemesto.eu/>
- <http://www.uzis.cz/>

- http://www.mzcr.cz/Verejne/dokumenty/zdravi-2020-narodni-strategie-ochrany-a-podpory-zdravi-a-prevence-nemoci_8690_3016_5.html
- <http://www.msmt.cz/strukturalni-fondy-1/op-vvv>
- http://www.mpsv.cz/files/clanky/24024/Brozura_starnuti_screen.pdf
- <https://www.online.muni.cz/veda-a-vyzkum/5772-seniorum-ve-mestech-chybi-stromy-a-toalety>
- <http://rejskol.msmt.cz/>
- <http://www.ksvetu.cz/>
- <http://pestujprostor.plzne.cz/>
- <http://www.sportacek.cz/>

Seznam použitých zkratk:

BYT MMP – Bytový odbor MMP

CIOFF – Mezinárodní rada organizátorů folklorních festivalů a lidového umění

ČCE – Českobratrská církev evangelická

DDD – Dům Digitálních Dovedností

DJKT – Divadlo J. K. Tyla

DDM – Dům dětí a mládeže

DPH – daň z přidané hodnoty

DPL – Divadlo pod lampou

DTP – Dům techniky Plzeň

EU – Evropská unie

FAČR – Fotbalová asociace České republiky

FF – Filosofická fakulta

FN – Fakultní nemocnice Plzeň

FSS MU – Fakulta sociálních studií Masarykovy univerzity

IROP – Integrovaný regionální operační program

IT – informační technologie

KD – kulturní dům

LDN – léčebna dlouhodobě nemocných

MHD – městská hromadná doprava

MMP – Magistrát města Plzně

MŠ – mateřská škola

MŠMT ČR – Ministerstvo školství, mládeže a tělovýchovy ČR

MZ ČR – Ministerstvo zdravotnictví ČR

NIDV – Národní institut pro další vzdělávání

OC – obchodní centrum

OI – Odbor investic MMP

OP VVV – Operační program Výzkum, vývoj a vzdělávání

o. p. s. – obecně prospěšná společnost

OPŽP – Operační program Životní prostředí

OSS MMP - Odbor sociálních služeb MMP

OSSP – Odbor státní sociální péče
p. o. – příspěvková organizace
ROP JZ – Regionální operační program Jihozápad
SITMP – Správa informačních technologií města Plzně
SNN ČR – Svaz neslyšících a nedoslýchavých
SŠ – střední škola
SUZ – Správa uprchlických zařízení MV ČR
SVČDM – Středisko volného času dětí a mládeže
SVK PK – Studijní a vědecká knihovna Plzeňského kraje
VOŠ – vyšší odborná škola
ZČU – Západočeská univerzita v Plzni
ZBZMP – Zoologická a botanická zahrada města Plzně
z. s. – zapsaný spolek
ZŠ – základní škola