

An aerial photograph of the city of Plzeň, Czech Republic, showing a dense urban area with many buildings and green spaces. In the background, there are rolling hills under a clear blue sky. Overlaid on the image is the text 'Perspektivní' in white, followed by a white arrow pointing left, and the word 'Plzeň' in white inside the arrow's head.

Perspektivní  Plzeň

Strategický plán města Plzně

Tematická analýza

Hospodářský rozvoj a podnikatelské prostředí

Plzeň 2016

Zpracovatelský kolektiv:

ÚTVAR KONCEPCE A ROZVOJE MĚSTA PLZNĚ, příspěvková organizace

Mgr. Miroslav Pešík

Bc. Marie Melicharová

Regionální rozvojová agentura Plzeňského kraje o.p.s.

Ing. Filip Uhlík

BIC Plzeň – Podnikatelské a inovační centrum, s.r.o.

Ing. Jana Klementová

Ing. Martin Holubec

Úřad práce České republiky - krajská pobočka v Plzni

Ing. Magdalena Čadová

Tomáš Moravec, DiS.

RHK PK

Mgr. Radka Trylčová

Mgr. Marcel Gondorčín

RK CzechInvest Plzeň

Bc. Martina Malíková

Mgr. Milan Kavka

ZČU v Plzni

Doc. RNDr. Tomáš Kaiser, PhD.

Ing. M. Babuška

Obsah

1	Obsah tématu	4
2	Popis – základní informace	4
	a) Dosavadní koncepce popisující oblast hospodářského rozvoje města a podnikatelského prostředí v Plzni a Plzeňském kraji:.....	4
	b) Vývoj po roce 2000:	4
	c) Ekonomicky aktivní obyvatelstvo v Plzni, zaměstnanost:	5
3	Přehled výdajů města na projekty v oblasti hospodářského rozvoje a podnikatelského prostředí v letech 2005 – 2016	7
4	Srovnávací analýza s dalšími městy v ČR.....	8
	a) Nezaměstnanost, její struktura, volná pracovní místa	8
	b) Zaměstnanost v Plzni a její struktura	9
	c) Pracovní funkce města:	12
	d) Struktura ekonomických subjektů v Plzni.....	15
	e) Přímé zahraniční investice v Plzni:	18
	f) Výzkum, vývoj a inovace.....	20
	g) Nástroje podpory ekonomického rozvoje města	24
5	SWOT analýza	27
6	Zhodnocení a východiska pro celkovou analýzu	29
7	Přílohy	35

1 Obsah tématu

- popsat a vyhodnotit stav hospodářské základny v Plzni, situaci na trhu práce, podmínky pro vytvoření kvalitního podnikatelského prostředí pro rozvoj zaměstnanosti, pro podnikání firem i živnostníků, přilákání a umístění investorů, kteří v Plzni vytvoří nová pracovní místa v oborech s vyšší nebo vysokou přidanou hodnotou. Pracovní místa v inovačních podnicích, které budou spolupracovat s vědeckými, výzkumnými a inovačními pracovišti, budou atraktivní jak pro absolventy škol, tak pro zkušené řemeslníky i vysoce vzdělané odborníky;
- vyhodnocení kladů a záporů současného stavu a odhad trendů.

2 Popis – základní informace

a) Dosavadní koncepce popisující oblast hospodářského rozvoje města a podnikatelského prostředí v Plzni a Plzeňském kraji:

- Krajská příloha k RIS 3 strategii ČR – Plzeňský kraj (PK, 08/2014);
- Strategie ITI Plzeňské metropolitní oblasti (ÚKEP, 2015);
- Program rozvoje města Plzně – aktualizace (ÚKRMP, 2013);
- Plzeň 2014+ - Strategie města Plzně z hlediska budoucí kohézní politiky, (ÚKEP, 2011);
- Integrovaný plán rozvoje města Plzeň - univerzitní město 2015 (ZČU v Plzni, 2008);
- Program rozvoje Plzeňského kraje 2014+ (RRA PK o.p.s., 2013).

b) Vývoj po roce 2000:

- rozvojové plochy Městského industriálního parku Plzeň Borská pole jsou zcela využity, je zde lokalizováno 42 společností, ve kterých nalezlo práci na 9850 lidí (12/2015);
- vznik nových průmyslových zón v Plzni: CTPark Plzeň Borská pole, Průmyslová zóna Křimice;
- přestavba a nové využití areálu Škoda při Borské ulici;
- realizovány dostavby a přestavby v zastavěném území města: přestavba výrobního areálu tiskáren Typos, nyní administrativně-obchodní komplex Avalon Business Centre;
- přestavba a nové využití plochy bývalých kasáren Bory: budovy pro administrativu (Úřad práce, Úřad pro jadernou bezpečnost, Policie ČR, střední školy, SVK PK a další), obchodní centrum Area Bory s velkoplošnými obchody;
- příchod zahraničních investorů z atraktivních průmyslových odvětví, která vyvážila převahu těžkého strojírenství (např. Panasonic, Siemens, MBtech Bohemia, ZF Engineering a dalších);

- vznik Plzeňského vědecko-technologického parku (PVTP): výstavba objektů se záměrem podpořit aplikovaný výzkum a zavádění inovací do výroby, díky projektu přichází do Plzně firmy, které se zabývají činnostmi s vyšší přidanou hodnotou;
- vznik vědeckovýzkumných center vysokých škol: Biomedicínské centrum, NTC, NTIS, RICE, RTI, CENTEM;
- ve městě a okolí působí významné soukromé výzkumné organizace: např.: VZÚ Plzeň s.r.o., Doosan Škoda Power s.r.o., Exova s.r.o., HOFMEISTER s.r.o., Kerio Technologies s.r.o., MATEX PM, s.r.o., MBtech Bohemia s.r.o., PILSEN TOOLS s.r.o., ZF Engineering Plzeň s.r.o., Centrum výzkumu Řež s.r.o., Genetika Plzeň, s.r.o., COMTES FHT, a.s.;
- podnikatelské vouchery – finanční podpora spolupráce VaV subjektů a firem z rozpočtu města Plzně;
- přestavba a nové využití plochy bývalých kasáren Světovar: plánována výstavba s polyfunkčním využitím území;
- přestavba a nové využití plochy bývalé vozovny v Cukrovarské ul., plánováno polyfunkční využití území.

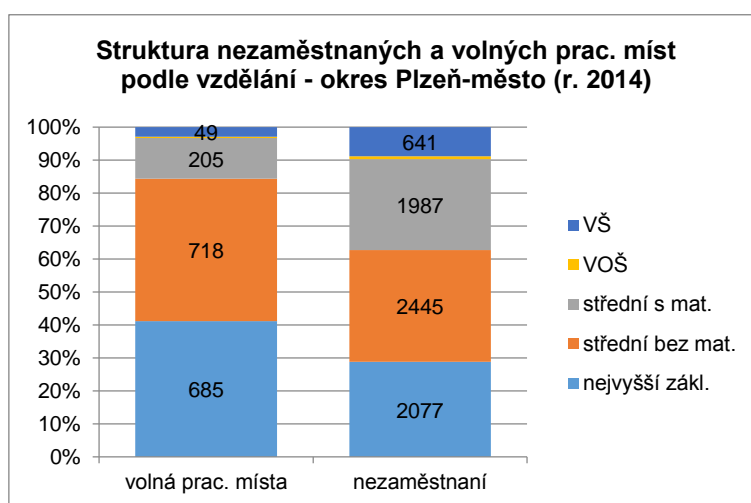
c) Ekonomicky aktivní obyvatelstvo v Plzni, zaměstnanost:

- podle výsledků SLBD 2011 byl v Plzni:
 - počet obyvatel ve věku 15 – 64 let: 118 617 osob;
 - počet ekonomicky aktivních obyvatel: 84 632 osob, z toho zaměstnaných bylo 77 986 osob;
 - ekonomicky neaktivních bylo 74 222 osob.
- podíl ekonomicky aktivních obyvatel k ekonomicky neaktivním se rovná hodnotě 1,14, ve srovnání s výsledky SLBD 2001 k výraznější změně podílu nedošlo (podíl v roce 2001 je 1,11).
- SLDB 2011 - zaměstnanost podle odvětví:
 - nejvíce osob bylo zaměstnáno v průmyslu (celkem 24,3% zaměstnaných);
 - 10,7 % zaměstnaných bylo v odvětví velkoobchod a maloobchod, opravy a údržba motorových vozidel;
 - 8,9 % zaměstnaných bylo v oblasti nemovitostí, profesní, vědecké a technické činnosti a administrativní a podpůrné činnosti.
- město Plzeň je přirozené centrum dojížděky i vyjížděky za prací;
- podle výsledků SLDB 2011:
 - dojížděka za prací do Plzně celkem 23 121 osob, z toho 86,2 % denně;
 - za prací vyjíždí z Plzně celkem 6 107 osob, z toho 76,7 % denně;
 - saldo dojížděky – vyjížděky činí 17 014 osob ve prospěch Plzně;
 - do města dojíždí 14 365 žáků, studentů a učňů, naproti tomu vyjíždí pouze 1 422.

Nezaměstnanost v Plzni, její struktura, volná pracovní místa:

- dlouhodobě velmi nízká úroveň nezaměstnanosti - v Plzni a celém širším regionu (kolem 4%), nejnižší ze sledovaných měst;
- dlouhodobě, od roku 2005, se vývoj podílu nezaměstnaných osob v okrese Plzeň – město pohybuje pod úrovní údajů za celou ČR;
- nejnižšího podílu nezaměstnaných bylo dosaženo v Plzni a Plzeňském kraji v roce 2008 (cca 2,5 %), od té doby podíl nezaměstnaných opět stoupal a nejvyššího podílu bylo dosaženo v roce 01/2010 a v 01/2014 (cca 7%);
- v letech 2005 až 12/2012 se vývoj podílu nezaměstnaných v okrese Plzeň – město pohyboval též pod úrovní Plzeňského kraje, od začátku roku 2013 do současnosti se křivky vývoje podílu nezaměstnaných v Plzni a Plzeňském kraji těsně dotýkají a sledují stejný trend;
- od roku 2014 podíl nezaměstnaných opět klesá na 4,3 % v 12/2015;
- ve srovnání s okresy Plzeňského kraje je okres Plzeň – město většinou na 3. místě po okrese Rokycany a Plzeň – jih;
- v evidenci ÚP ČR krajské pobočky v Plzni bylo v okrese Plzeň – město k 31. 12. 2015 evidováno 5 877 uchazečů o zaměstnání, z toho 3 260 žen (55 %), 714 osob se zdravotním postižením (12,1 %), 306 absolventů (5,2 %);
- nízký počet uchazečů na 1 volné pracovní místo;
- podle údajů z r. 2014 je zřejmý nesoulad počtu nezaměstnaných na 1 volné pracovní místo (podle vzdělání uchazečů) a kvalifikačních požadavků na volná pracovní místa (49 volných pracovních míst pro VŠ a naopak 641 nezaměstnaných VŠ a další, viz graf);
- nejméně kvalifikovaní – v případě ekonomického útlumu rychlý růst nezaměstnanosti.

Graf č. 1: Struktura nezaměstnaných a volných pracovních míst podle vzdělání (2014)



Zdroj: MPSV ČR

Očekávaný vývoj:

- v Plzni, stejně jako v dalších velkých městech ČR, dochází ke snižování počtu osob v produktivním věku, předpokládáme, že tento trend bude v Plzni pokračovat přibližně do roku 2023, aby po stagnaci došlo po roce 2028 opět k dalšímu poklesu (viz graf příloha č. 1).

3 Přehled výdajů města na projekty v oblasti hospodářského rozvoje a podnikatelského prostředí v letech 2005 – 2016

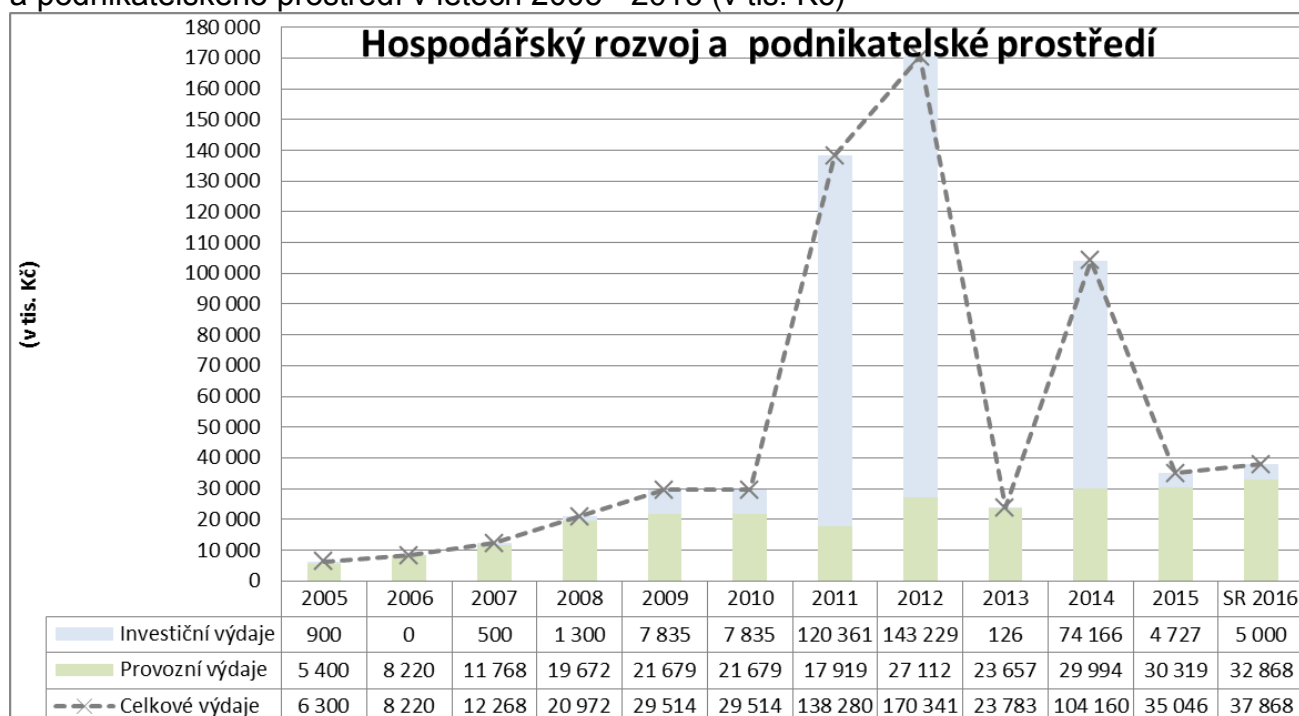
- objem výdajů v této oblasti je dán provozními a zejména investičními výdaji projektů PVTP. V roce 2011 a 2012 došlo k výstavbě objektů PVTP I a PVTP II, v roce 2014 objektu PVTP III. Tyto projekty byly realizovány s účastí dotačních prostředků;
- v oblasti provozu jsou zahrnuty především výdaje na zajištění následného provozu vzniklých objektů PVTP. V rámci PVTP platí pravidlo, že prostředky z nájemného těchto objektů musí být použity do výdajů. Objem provozních výdajů je tudíž závislý na výši příjmů z nájmu. V rámci provozních výdajů je zahrnut rovněž provozní příspěvek ÚKEP.

Tabulka č. 1: Objem výdajů města Plzně do oblasti hospodářského rozvoje a podnikatelského prostředí v letech 2005 - 2016 (v tis. Kč)

Objem výdajů do oblasti hospodářského rozvoje a podnikatelského prostředí v letech 2005 – 2016 (v tis. Kč)												
Rok	2005	2006	2007	2008	2009	2010	2011	2012	2013	2014	2015	SR 2016
Provozní výdaje	5 400	8 220	11 768	19 672	21 679	21 679	17 919	27 112	23 657	29 994	30 319	32 868
Investiční výdaje	900	0	500	1 300	7 835	7 835	120 361	143 229	126	74 166	4 727	5 000
Celkové výdaje	6 300	8 220	12 268	20 972	29 5124	29 514	138 280	170 341	23 783	104 160	35 046	37 868

Zdroj: EÚ MMP

Graf č. 2: Objem výdajů města Plzně do oblasti hospodářského rozvoje a podnikatelského prostředí v letech 2005 - 2016 (v tis. Kč)

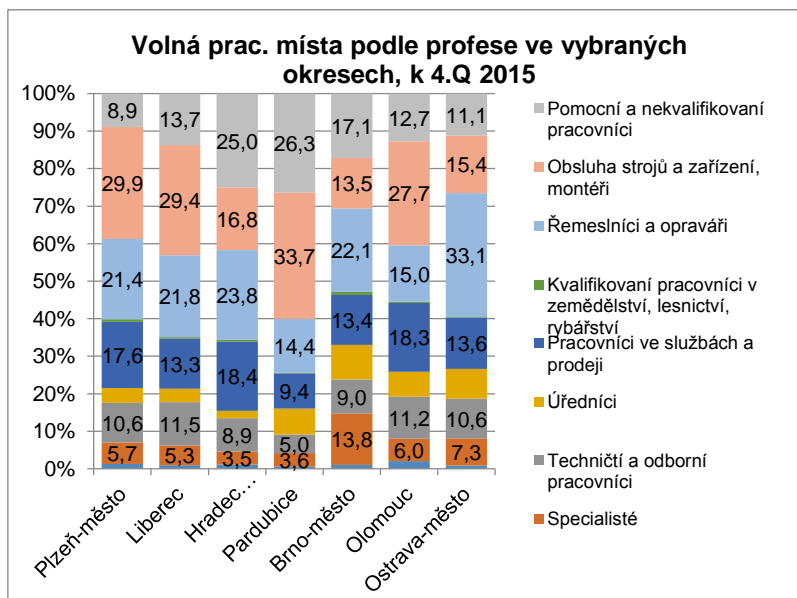


4 Srovnávací analýza s dalšími městy v ČR

a) Nezaměstnanost, její struktura, volná pracovní místa

- struktura volných pracovních míst podle hlavních tříd zaměstnání (viz graf č. 3) naznačuje, že např. v porovnání s Brnem (30,6 %) je v Plzni (38,8 %) výrazně vyšší podíl volných pracovních míst určených pro profese s nižšími nároky na kvalifikaci (pomocní a nekvalifikovaní pracovníci, obsluha strojů a zařízení, montéři);

Graf č. 3: Struktura nezaměstnaných a volných pracovních míst dle dosaženého vzdělání



Zdroj: MPSV

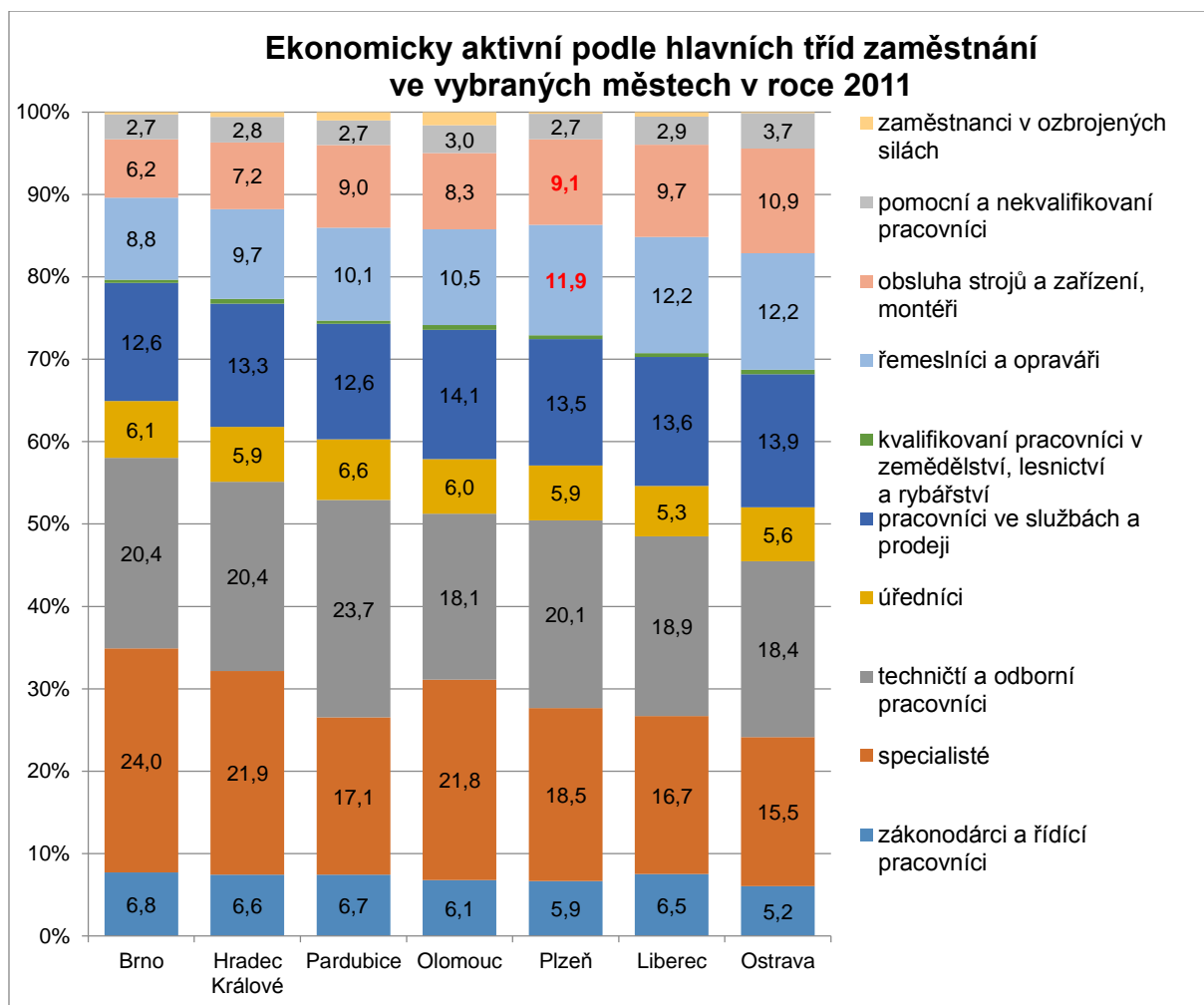
- k 31. 3. 2016 bylo na Úřadu práce ČR – krajské pobočce v Plzni, kontaktním pracovišti Plzeň - město evidováno celkem 2 662 volných míst;
- mezi nejčastěji poptávanými profesemi jsou strojírenští technici, strojní inženýři, seřizovači a obsluhy strojů, řidiči, programátoři, prodavači, obchodní zástupci, kuchaři a zedníci.

b) Zaměstnanost v Plzni a její struktura

Zaměstnanost podle hlavních tříd zaměstnání:

- z výsledků SLDB 2011 vyplývá, že podíl zaměstnaných ve třídách zaměstnání, které vyžadují nejvyšší úroveň kvalifikace (např. specialisté, techničtí a odborní pracovníci) je v porovnání s jinými městy spíše nižší a neodpovídá postavení města Plzně (viz graf č. 4);
- podíl zaměstnaných v těch třídách, které mají spíše nižší kvalifikační nároky je v porovnání s jinými městy naopak vyšší (obsluha strojů a zařízení, montéři);

Graf č. 4: Ekonomicky aktivní podle hlavních tříd zaměstnání (2011)



Zdroj: SLDB 2011

- určujícím odvětvím pro zaměstnanost i pro ekonomiku v Plzni je průmyslová výroba;
- v průmyslu pracuje nejvíce pracovníků, a to celkem 24,3 % z celkového počtu zaměstnaných, což je po Pardubicích a Liberci 3. nejvyšší podíl;
- 10,7 % zaměstnaných bylo v odvětví velkoobchod a maloobchod, opravy a údržba motorových vozidel;
- 8,9 % zaměstnaných bylo činných v oblasti nemovitostí, profesní, vědecké a technické činnosti a administrativní a podpůrné činnosti.

Tabulka č. 2: Zaměstnaní podle odvětví ekonomické činnosti

Zaměstnaní podle odvětví ekonomické činnosti (v % z celkového počtu zaměstnaných) (SLDB 2011)														
Města, kraj, republika	Odvětví ekonomické činnosti ¹⁾													
	zemědělství, lesnictví, rybnářství	průmysl	stavebnictví	velkoobchod a maloobchod; opravy a údržba motorových vozidel	doprava a skladování	ubytování, stravování a pohostinství	informační a komunikační činnosti	peněžnictví a pojišťovnictví	činnosti v oblasti nemovitostí, profesní, vědecké a technické činnosti a administrativní a podpůrné činnosti	veřejná správa a obrana; povinné sociální zabezpečení	vzdělávání	zdravotní a sociální péče	ostatní a nezjištěné	
Praha	0,4	9,4	5,8	11,3	5,4	4,3	7,6	5,1	15,5	6,7	6,2	6,4	15,8	
Brno	0,6	15,8	6,9	11,2	4,6	3,0	6,1	3,0	12,9	5,5	8,4	8,0	14,0	
Ostrava	0,4	23,9	6,3	10,9	5,9	3,0	3,9	2,4	9,1	5,5	7,0	7,2	14,7	
Plzeň	0,6	24,3	6,0	10,7	5,6	2,9	3,0	2,5	8,9	6,1	6,7	7,9	14,8	
Liberec	0,4	24,9	7,2	11,2	4,8	2,7	2,6	3,0	8,2	5,8	7,0	6,8	15,3	
Olomouc	0,9	17,6	6,2	11,7	6,1	3,0	3,2	2,8	9,1	7,9	9,5	9,9	12,2	
Hradec Králové	1,1	17,3	6,1	11,8	4,5	2,6	4,5	3,4	9,0	7,1	7,9	11,0	13,7	
České Budějovice	0,9	20,9	7,0	11,8	5,4	3,2	3,0	2,9	9,7	6,5	7,6	7,1	14,0	
Ústí nad Labem	0,4	19,1	6,9	9,8	7,6	2,5	3,1	2,4	7,6	8,0	7,0	8,7	16,7	
Pardubice	0,6	26,1	5,4	10,4	5,2	2,6	4,1	4,2	8,6	7,4	6,5	6,3	12,5	
Plzeňský kraj	3,9	29,2	6,6	9,5	5,9	2,8	1,8	1,9	6,2	5,9	5,6	6,4	14,2	
Česká republika	2,7	25,4	6,8	10,2	5,6	3,1	3,0	2,5	7,8	5,9	6,0	6,5	14,5	

Zdroj: ČSÚ, SLDB 2011, vlastní výpočty a dopočty dle dat ze SLDB 2011

Zaměstnanost podle vzdělání:

- ve velikosti podílu osob s úplným středním vzděláním (s maturitou) je Plzeň (35,5 %) mezi 10 velkými a většími městy na 2. místě po Hradci Králové (36,1 %), z měst srovnávaných v Tabulce č. 3 vychází v této kategorii nejlépe;
- ve velikosti podílu osob s vysokoškolským vzděláním je Plzeň mezi 10 velkými městy ČR na 6. místě po Praze, Brně, Olomouci, Hradci Králové, Českých Budějovicích (z měst srovnávaných v Tabulce č. 3 je v této kategorii na 3. místě po Olomouci a Brnu).
- podíl zaměstnaných podle vzdělání naznačuje, že struktura pracovních míst není pro město optimální a chybí pracovní místa pro vysokoškoláky (to mj. naznačují i údaje o trhu práce, viz další kapitoly).

Tabulka č. 3: Zaměstnaní podle nejvyššího ukončeného vzdělání

	Olomouc		Brno		Ostrava		Plzeň	
	<i>abs.</i>	<i>(%)</i>	<i>abs.</i>	<i>(%)</i>	<i>abs.</i>	<i>(%)</i>	<i>abs.</i>	<i>(%)</i>
Zaměstnaní celkem	46 525	100	175 482	100	123 645	100	77 968	100
z toho:								
základní vč. neukončeného	12 070	5,0	43 439	4,8	48 124	7,0	20 758	6,2
střední vč. vyučení (bez maturity)	23 171	27,1	78 215	23,1	81 001	34,3	42 058	29,4
úplné střední (s maturitou)	26 502	33,3	98 997	32,7	65 751	31,8	45 389	35,5
nástavbové studium	2 712	3,4	10 837	3,5	6 568	3,1	4 780	3,5
vyšší odborné vzdělání	1 333	1,9	5 514	2,0	2 698	1,4	2 311	1,9

Vysokoškolské	18 047	28,9	79 591	33,3	36 426	21,7	23 590	22,6
Nezjištěno	3 462	0,5	19 275	0,6	13 619	0,7	9 846	0,8

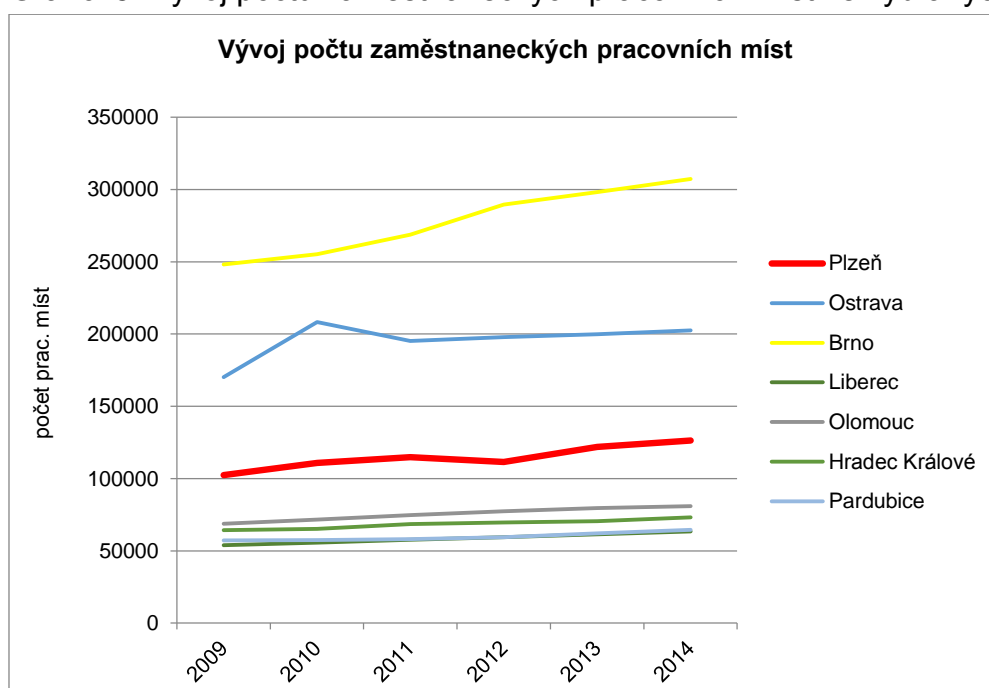
(Zdroj: ČSÚ, SLBD 2011)

c) Pracovní funkce města:

Vývoj počtu pracovních míst v Plzni:

- celkový počet pracovních míst v Plzni v roce 2014 byl 126 376;
- počet pracovních míst (pracovní funkce města) sice postupně roste, jeho dynamika je však v poslední době nižší než např. v případě Brna (viz graf č. 5, Tabulka č. 4);
- významný pokles počtu obyvatel v produktivním věku (15 až 64 let) v Plzni v dalších letech (viz Graf v příloze č. 1).

Graf č. 5: Vývoj počtu zaměstnaneckých pracovních míst ve vybraných městech



Zdroj: MF ČR

Tabulka č. 4: Dynamika růstu počtu pracovních míst ve vybraných městech

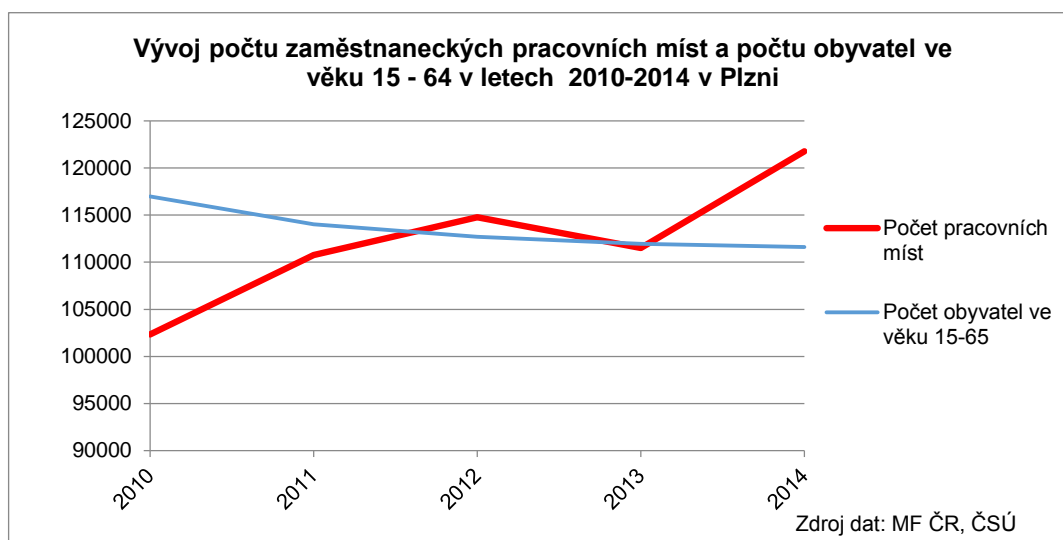
	2009-2014	z toho 2011-2014	
Plzeň	24 039	11 613	48 %
Ostrava	32 260	7 379	23 %
Brno	59 342	38 664	65 %
Liberec	9 578	5 634	59 %
Olomouc	12 083	6 128	51 %
Hradec Králové	8 760	4 740	54 %
Pardubice	7 320	6 312	86 %

Zdroj: MF ČR

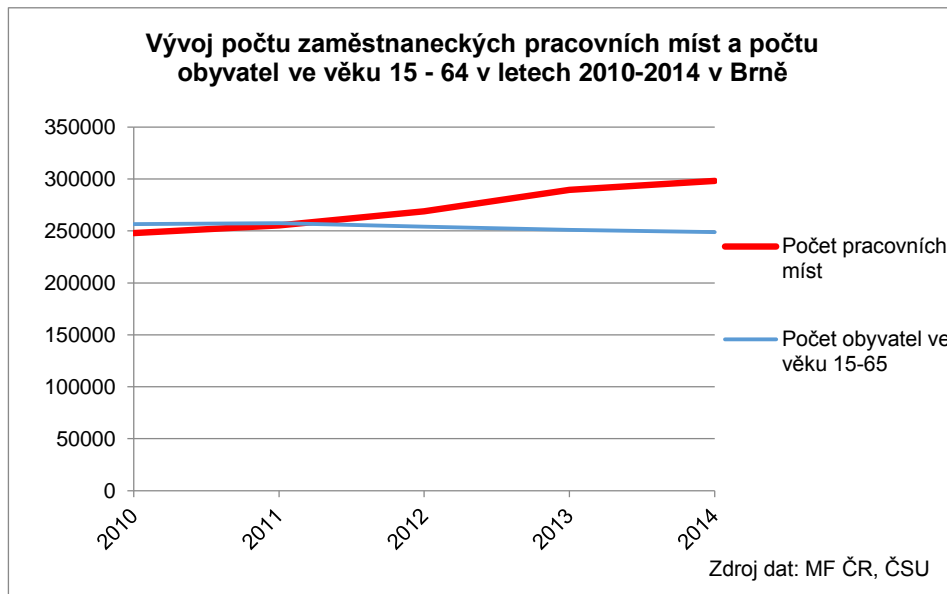
- tabulka zobrazuje nárůst počtu pracovních míst v letech 2009 až 2014, z toho výraznou akceleraci nárůstu v letech 2011 až 2014;

- ačkoli počet pracovních míst v Plzni postupně narůstá, limitou jejich obsazení je očekávaný pokles počtu ekonomicky aktivních obyvatel (viz Přílohu č. 1), tento rozpor představuje určitou limitu pracovní funkce města;
- rozdíl mezi počtem obyvatel v produktivním věku a počtem pracovních míst je řešen buď dojíždkou za prací z okolí města, nebo migranty za prací z jiných míst ČR nebo z ciziny;
- následující grafy představují různý průběh rozdílu mezi počtem obyvatel v produktivním věku a počtem pracovních míst na příkladu Plzně a Brna;
- zatím co v Brně počet obyvatel v produktivním věku stagnuje a mírně roste počet pracovních míst, tak v Plzni se křivky zobrazených veličin od roku 2013 rozevírají.
- Porovnání vývoje počtu pracovních míst a vývoje počtu obyvatel v produktivním věku 15-64 let ve vybraných velkých městech (viz následující grafy):

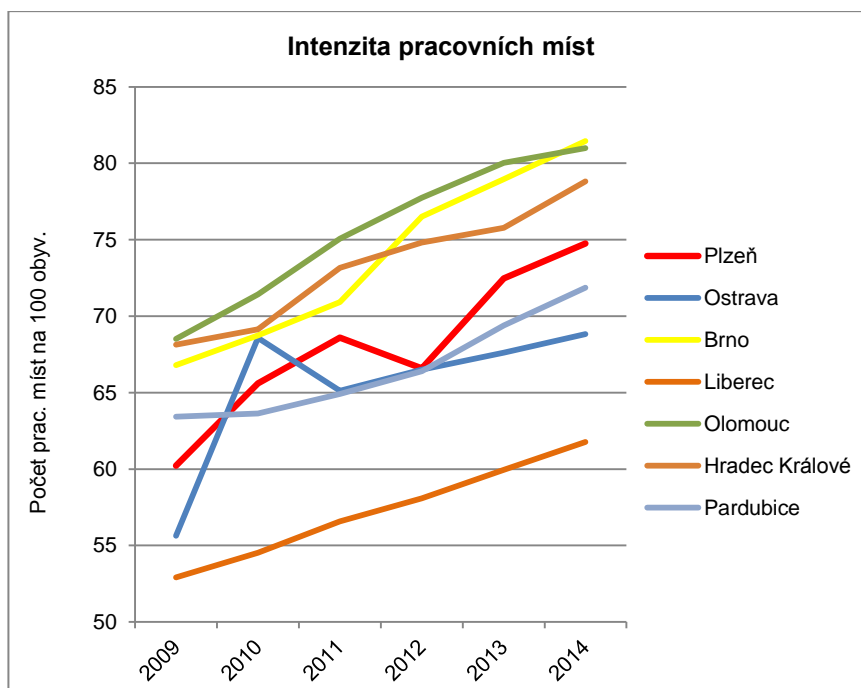
Graf č. 6: Vývoj počtu zaměstnaneckých pracovních míst a počtu obyvatel ve věku 15 – 64 let v Plzni v letech 2010 – 2014



Graf č. 7: Vývoj počtu zaměstnaneckých pracovních míst a počtu obyvatel ve věku 15 – 64 let v Brně v letech 2010 – 2014



Graf č. 8: Intenzita pracovních míst (počet pracovních míst, přepočtený na 100 obyvatel ve vybraných městech)



Zdroj: MFČR

- předpokládáme, že podobně jako v Brně, Olomouci nebo Liberci tak i v Plzni s ekonomickým oživením poroste intenzita pracovních míst (viz Graf č. 8);
- důležitá pro další vývoj zaměstnanosti v Plzni bude kvalita nově zřizovaných pracovních míst, záměrem městské správy je umísťovat do města především výroby s vysokou přidanou hodnotou, které umožní zaměstnávání

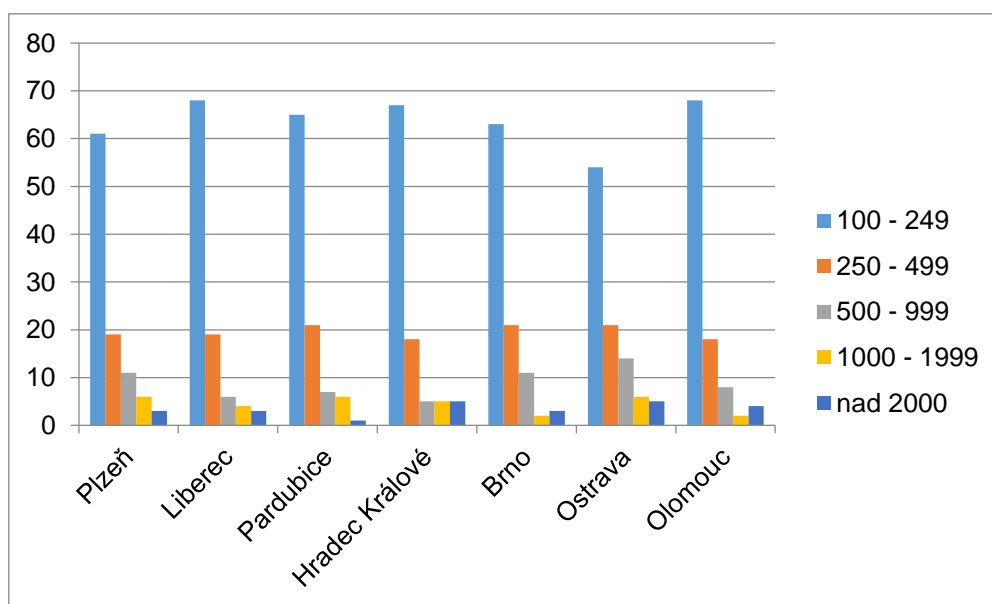
kvalifikovaných a vysoce kvalifikovaných pracovníků, nejlépe absolventů plzeňských středních odborných škol a absolventů univerzit.

d) Struktura ekonomických subjektů v Plzni

Velikostní struktura ekonomických subjektů:

- značný význam pro Plzeň mají velcí zaměstnavatelé, jedná se o podniky s dlouhodobou tradicí, které dlouhodobě produkují kvalitní výrobky a proslavily Plzeň ve světě;
- v podílu velkých zaměstnavatelů (nad 2 000 zaměstnanců) na počtu ekonomických subjektů je Plzeň srovnatelná s např. s Libercem nebo Brnem (všechna města 3 %);
- v podílu zastoupení malých podniků (100 – 249 zaměstnanců) je Plzeň z porovnávaných měst na předposledním místě před Ostravou (viz Graf č. 9).

Graf č. 9: Velikostní struktura ekonomických subjektů (podíl) podle počtu zaměstnanců ve vybraných městech



Zdroj: RES

Podnikatelské subjekty - největší zaměstnavatelé v Plzni:

- celkem 104 firem, z toho:
 - 2000 – 2499 pracovníků: 3 firmy;
 - 1500 – 1999 pracovníků: 7 firem;
 - 500 – 999 pracovníků: 15 firem;
 - 250 – 499 pracovníků: 28 firem;
 - 100 – 199 pracovníků: 51 firem.

(Zdroj: Databáze Albertina, 2016)

Ekonomické subjekty dle oborové a odvětvové struktury - počty subjektů zapsaných OR, struktura ekonomických subjektů v Plzni podle sektorů/odvětví/oborů převažující činnosti:

- počet ekonomických subjektů celkem: 53 910.
z toho např.:
- průmysl celkem: 6 037 subjektů;
- profesní, vědecké a technické činnosti – výzkum a vývoj: 55 subjektů;
- živnostníci nezapsaní v OR (26 592), živnostníci zapsaní v OR (386), FO nezapsané v OR (2062), spol. s r. o. (6673), akciové společnosti (397).

Převažující odvětví činnosti ekonomických subjektů podle ročního obrátu:

- 1 500 mil. Kč a více dosahuje 23 ekonomických subjektů v oborech:
 - výroba motorů, elektrických motorů, generátorů a transformátorů;
 - výroba ostatních dílů a příslušenství pro motorová vozidla;
 - výroba spotřební elektroniky;
 - výroba surového železa, oceli a feroslitin;
 - výroba masných výrobků;
 - výroba piva;
 - výroba plastových výrobků.
- 1 000 – 1499 mil. Kč: 15 ekonomických subjektů v oborech:
 - výroba ložisek, ozubených kol a převodů a hnacích prvků;
 - výstavba silnic a dálnic;
 - výroba kovoobráběcích strojů;
 - výroba vína;
 - velkoobchod s elektrospotřebiči.
- 500 – 999 mil. Kč: 18 ekonomických subjektů v oborech:
 - inženýrské činnosti a související technické poradenství;
 - výroba ostatních strojů pro všeobecné účely;
 - výroba ostatních plastových výrobků;
 - výroba ostatních čerpadel a kompresorů a příprava stavenišť.

(Zdroj: Databáze Albertina, 2016)

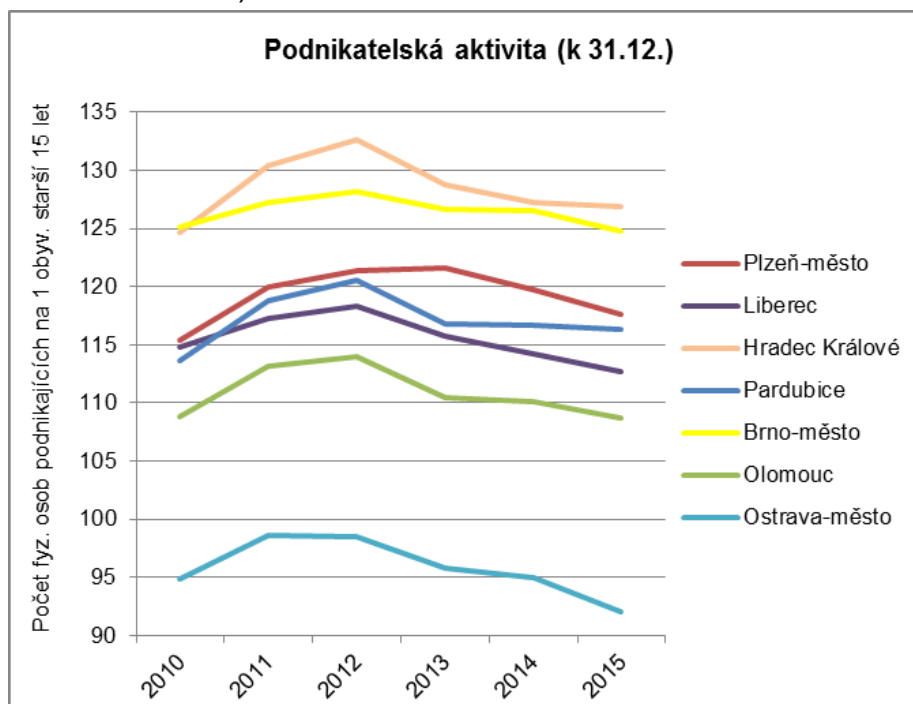
Podnikatelská aktivita - porovnání podnikatelské aktivity v Plzni s dalšími městy:

Tabulka č. 5: Porovnání počtu podnikajících fyzických osob, přepočtených na 1 obyv. staršího 15 let ve vybraných městech:

Porovnání počtu podnikajících fyzických osob, přepočtených na 1 obyv. staršího 15 let ve vybraných městech						
Okres/Rok	2010	2011	2012	2013	2014	2015
Plzeň-město	115	120	121	122	120	118

Liberec	115	117	118	116	114	113
Hradec Králové	125	130	133	129	127	127
Pardubice	114	119	121	117	117	116
Brno-město	125	127	128	127	127	125
Olomouc	109	113	114	110	110	109
Ostrava-město	95	99	98	96	95	92

Graf č. 10: Podnikatelská aktivita (přepočet podnikajících fyzických osob na 1 obyvatele staršího 15 let)



Zdroj: ČSÚ, veřejná databáze

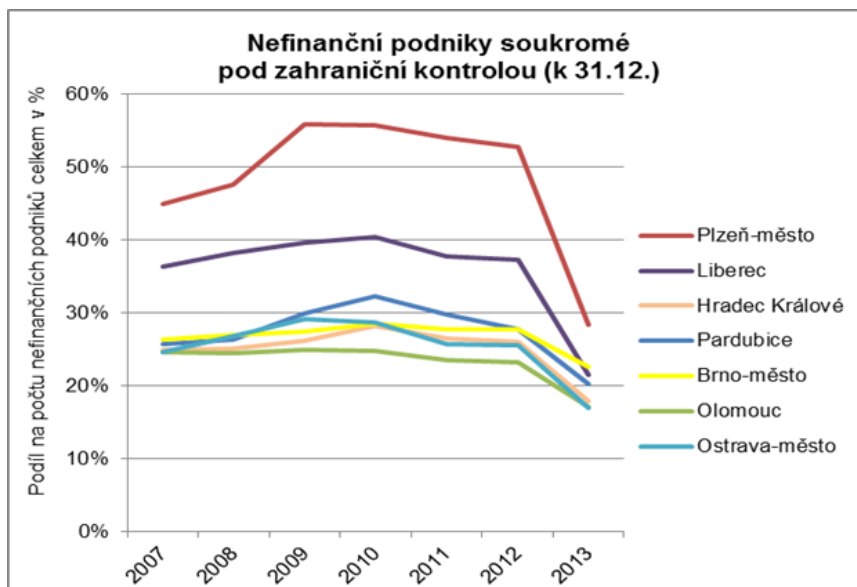
- Plzeň patří k městům, ve kterých je podnikatelská aktivita fyzických osob vyšší než v jiných městech, (3. nejvyšší mezi srovnávanými městy), ale např. v Hradci Králové, který má přibližně o 21 600 obyvatel méně než Plzeň, je podnikatelská aktivita vyšší;
- vývoj podnikatelské aktivity fyzických osob (viz Graf č. 10) - nejdříve stagnace a nyní pokles;
- aktuální vývoj je v rozporu s očekávanými trendy růstu např. freelancingu (viz vývoj Nizozemí, USA, kde je zřejmý značný podíl podnikajících osob, v UK např. v oborech design a média (40 %), IT (13 %), inženýrské profese (12 %), senior manažeři (15 %), řemeslníci ve stavebnictví (56 %).

Kapitálová struktura hospodářské základny města:

- v Plzni působí řada podniků pod zahraniční kontrolou (podniky ve kterých více než 50 % základního kapitálu vlastní zahraniční subjekt);

- Plzeň vykazuje nejvyšší podíl zahraničního kapitálu na ekonomice ze srovnávaných měst.

Graf č. 11: Podíl nefinančních soukromých podniků pod zahraniční kontrolou ve vybraných městech

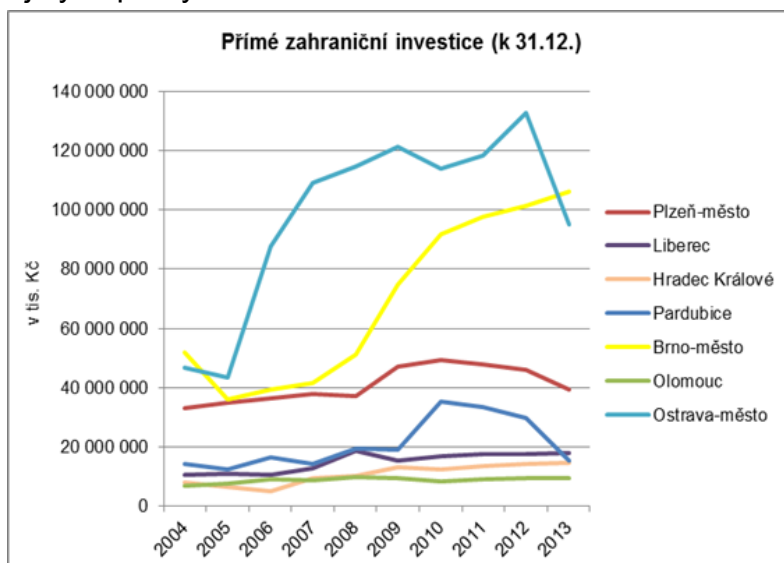


Zdroj dat: Veřejná databáze, ČSÚ

e) Přímé zahraniční investice v Plzni:

- úspěchy města Plzně při získávání zahraničních investic, Městský industriální park Plzeň Borská pole: lokalizováno 42 společností, 9 850 pracovníků;

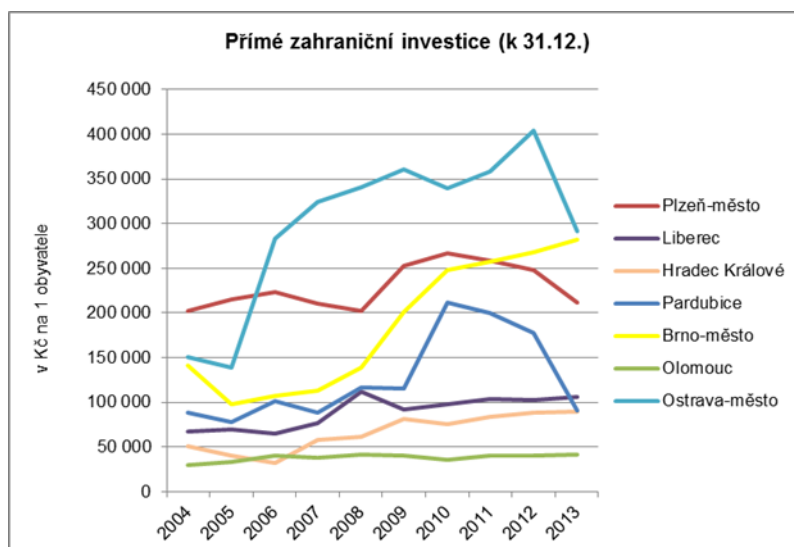
Graf č. 12: Vývoj výše přímých zahraničních investic v absolutní hodnotě (v tis. Kč)



Zdroj: ČNB

- absolutní hodnota přímých zahraničních investic v Plzni je přibližně 2krát až 3krát nižší, než v Brně nebo Ostravě, ale s určitým odstupem před ostatními porovnávanými městy (Pardubice, Liberec, Hradec Králové, Olomouc);
- relativní hodnota (výše investic přepočtená na 1 obyvatele) po mírném nárůstu od roku 2010 spíše klesá, pravděpodobnou příčinou může být nedostatek disponibilní pracovní síly s požadovaným vzděláním;

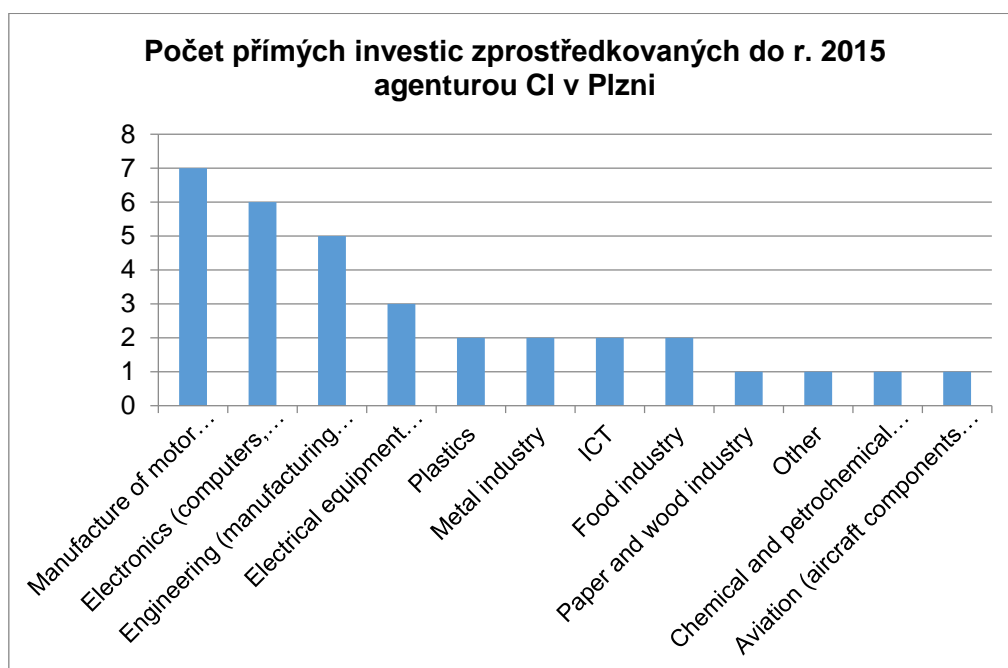
Graf č. 13: Vývoj přímých zahraničních investic v relativní hodnotě (v Kč na 1 obyvatele)



Zdroj: ČNB

- důležitou roli při získávání zahraničních investic sehrává agentura CzechInvest s regionálním zastoupením v Plzni;
- nejvýznamnější/největší přímé investice v Plzni z hlediska objemu investovaných prostředků pocházejí z Japonska (Matsushita Electric Industrial Co. a Daikin Industries), na druhé pozici z hlediska objemu investovaných prostředků jsou firmy ze SRN;
- z hlediska významu oborů je z důvodu především japonských investic (Matsushita a Daikin) dominantní obor elektronika, počítače, optická zařízení;
- z hlediska počtu přímých investic (zprostředkovaných agenturou CzechInvest) dle oborů patří mezi nejčetnější obory výroba motorových vozidel a zařízení, elektronika a strojírenská výroba.

Graf č. 14: Počet přímých zahraničních investic, zprostředkovaných agenturou CzechInvest v Plzni



Zdroj: CzechInvest

Investiční pobídky:

- Investiční pobídky jsou určeny jak zahraničním, tak domácím investorům (v letech 2000 – 2015 bylo poskytnuto cca 30 pobídek pro podporu investic v celkové hodnotě cca 20 mld. Kč), celkem bylo díky pobídkám přislíbeno vytvoření cca 5,5 tis. pracovních míst (tzn. cca 3,6 mil. Kč na 1 PM), nejvýznamnější jsou právě japonské investice, viz výše;
- správu a poskytování investičních pobídek zajišťuje agentura CzechInvest;
- největší počet z nich směřoval podnikům v oborech výroba dopravních prostředků, strojírenský, elektronický a elektrotechnický průmysl.

f) Výzkum, vývoj a inovace

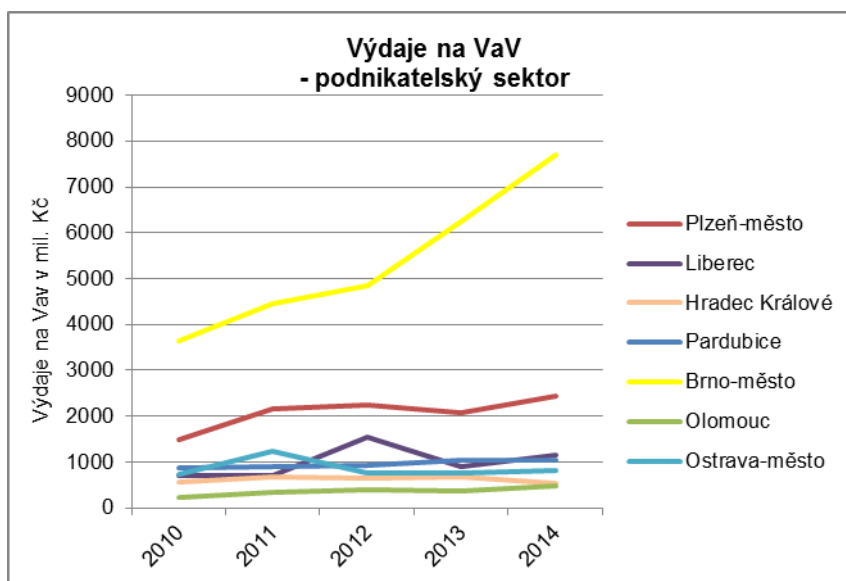
Výzkum, vývoj a zavádění inovací:

- **výzkumná centra ZČU v Plzni:**
 - NTIS - Nové technologie pro informační společnost;
 - RICE - Regionální inovační centrum elektrotechniky;
 - RTI - Regionální technologický institut;
 - CENTEM – Centrum nových technologií a materiálů;
 - NTC - Nové technologie výzkumné centrum;
 - centra spolupracují s firmami při zavádění výsledků výzkumu do praxe, především v oblasti strojírenství, elektrotechniky, energetiky, dopravy, řídicích systémů a dalších;

- výzkumná centra jsou po personální stránce stabilizovaná, v případě vynikajících uchazečů lze najít další prostor pro dílčí rozšíření vědeckých týmů (např. NTIS - 180 zaměstnanců, RICE – 140 výzkumníků, RTI – 100 výzkumníků).
- **nové výzkumné centrum LF v Plzni UK v Praze:**
 - Biomedicínské centrum LF v Plzni UK v Praze: zaměření na výzkum a vývoj v oblasti nahrazování a regenerace orgánů;
 - 160 výzkumných pracovníků.
- **hlavní přínos výzkumných center:**
 - vysoká koncentrace high-tech technologického vybavení, odborného know-how a odbornost vědců a výzkumníků;
 - propojení s praxí a úspěšný přenos inovací a nových řešení do podnikové praxe;
 - oborový soulad center a VaV subjektů a firem s nabídkou VŠ vzdělávání (strojírenství, ICT, materiály, energetika, mechatronika, průmyslová automatizace, biomedicína a další).
- **spolupráce výzkumných center s praxí:**
 - ZČU využívá dlouhodobých vztahů v oblasti spolupráce s firmami pocházejícími či spolupracujícími v rámci areálu bývalé Škody Plzeň;
 - ZČU navázala spolupráci také s většinou výrobních společností v průmyslové zóně Borská pole;
 - vzájemná spolupráce v oblastech strojírenství, elektrotechnika, energetika, doprava, řídicí systémy a další;
 - určitým záporem je nízký podíl podniků na financování VaV ve VŠ sektoru.
- **soukromé firmy, specializované na výzkum, vývoj a zavádění inovací:**
 - firmy specializované na výzkum, vývoj a aplikaci výsledků výzkumu např.: Výzkumný a zkušební ústav Plzeň s.r.o., Doosan Škoda Power s.r.o., Exova s.r.o., COMTES FHT a.s., HOFMEISTER s.r.o., Kerio Technologies s.r.o., MATEX PM, s.r.o., MBtech Bohemia s.r.o., PILSEN TOOLS s.r.o., ZF Engineering Plzeň s.r.o., Centrum výzkumu Řež s.r.o., Genetika Plzeň s.r.o.
- **aplikační sféra:**
 - nízká míra inovační aktivity podniků;
 - nízký podíl podniků na financování VaV ve VŠ sektoru.
- **společnosti podporující výzkum, vývoj a zavádění inovací:**
 - BIC Plzeň s. r. o. – Podnikatelské a inovační centrum, Vědeckotechnický park Plzeň, a. s.

- **výdaje na vědu a výzkum:**

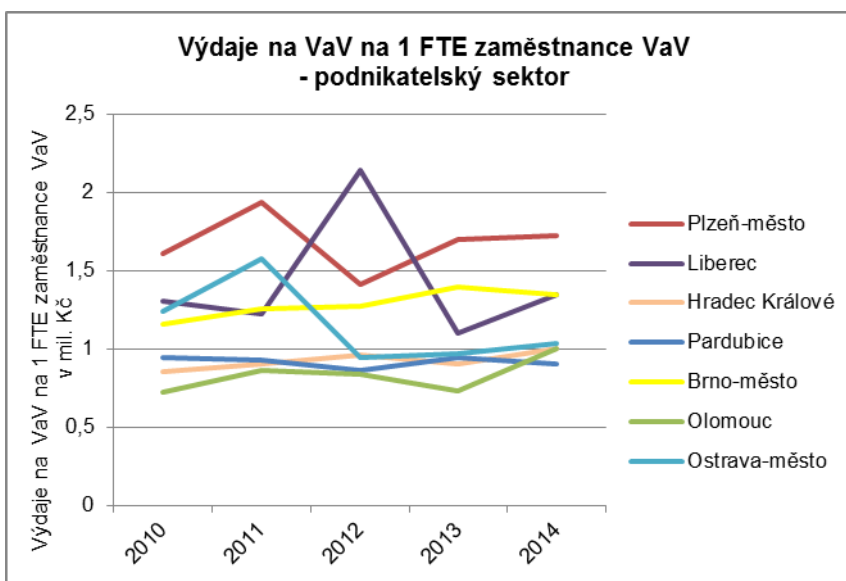
Graf č. 15: Výdaje na vědu a výzkum v podnikatelském sektoru 2010 – 2014



Zdroj dat: ČSÚ, Statistické ročenky jednotlivých krajů 2011-2015

- výdaje na vědu a výzkum v plzeňských podnicích jsou 2. nejvyšší mezi porovnávanými městy, od roku 2013 je patrný růstový charakter výdajů do VaV v podnikové sféře v Plzni;
- v dalších porovnávaných městech je patrná stagnace výdajů.

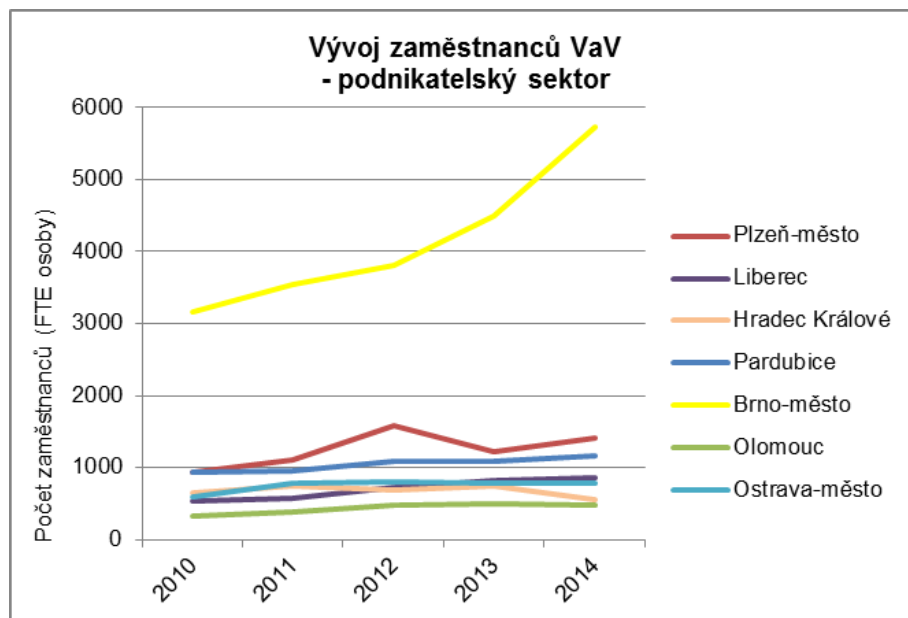
Graf č. 16: Výdaje na vědu a výzkum přepočtené na zaměstnance na plný úvazek



Zdroj dat: ČSÚ, Statistické ročenky jednotlivých krajů 2011-2015

- výdaje na VaV v podnikatelském sektoru, přepočtené na zaměstnance na plný úvazek, jsou v Plzni nejvyšší mezi porovnávanými městy s tendencí k mírnému růstu;
- u ostatních měst, kromě Olomouce a Liberce je patrná stagnace.

Graf č. 17: Vývoj počtu zaměstnanců ve VaV (přepočtený stav)



Zdroj dat: ČSÚ, Statistické ročenky jednotlivých krajů 2011-2015

- patrný je strmý růst počtu pracovníků ve VaV v Brně, od roku 2010 do roku 2014 téměř o 3 000 pracovníků (přepočtený stav);
- v Plzni je od roku 2013 patrný mírný růst, u ostatních porovnávaných měst je patrná spíše stagnace počtu pracovníků.

Tabulka č. 6: Počet VaV pracovišť ve srovnatelných městech ČR

Počet VaV pracovišť					
	2010	2011	2012	2013	2014
Plzeň-město	49	62	59	46	52
Liberec	34	33	33	39	50
Hradec Králové	40	50	43	46	42
Pardubice	45	54	56	56	54
Brno-město	214	234	240	242	257
Olomouc	41	50	51	54	63
Ostrava-město	97	107	116	101	100

Zdroj dat: Statistické ročenky jednotlivých krajů 2011-2015, ČSÚ

- z údajů porovnávaných v Tab. č. 6 je patrné, že počet VaV pracovišť v roce 2014 v Plzni je téměř stejný jako v Liberci nebo Pardubicích. V Olomouci je

počet pracovišť dokonce vyšší. Uvedená města ale mají menší počet obyvatel a jejich průmyslová základna nedosahuje takové výkonnosti jako plzeňská;

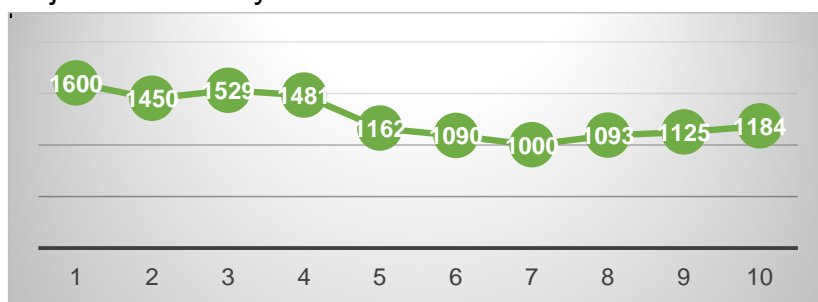
- také porovnání vývoje počtu VaV pracovišť v podnikatelském sektoru v letech 2010 až 2014 ukazuje, že zatímco v Plzni počet pracovišť spíše „stagnuje“ okolo počtu 50, v Liberci nebo Olomouci trvale roste.

g) Nástroje podpory ekonomického rozvoje města

Vzdělávání pro zaměstnanost:

- 20 středních škol v Plzni, oborová struktura – počty absolventů v technických oborech, vývoj počtu absolventů
- počty absolventů 8 technických středních škol v Plzni:
 - roky 2006 až 2011: stagnace (počet 194 – 173 osob), roky 2012 až 2014 růst (počet 201 – 240 osob), 2015 pokles na 159 osob;
 - vývoj počtu přijímaných žáků do technických odborných škol v Plzeňském kraji za školní roky 2006/2007 až 2015/2016:
 - pokles počtu přijímaných od školního roku 2006/2007 do 2012/2013 o přibližně 600 žáků;
 - od školního roku 2014/2015, i přes pokračující pokles počtu dětí ve věkové skupině, opět postupný nárůst přijímaných žáků;

Graf č. 18: Vývoj počtu přijímaných do 1. ročníku technických odborných škol v Plzeňském kraji za školní roky 2006/2007 až 2015/2016



Zdroj: KÚ PK, OŠMS

- podpora technického vzdělávání na ZŠ (dotační podpora z rozpočtu města Plzně, dotační podpora RHK PK).

ZČU v Plzni, vzdělávání v technických oborech, IT, přírodovědných a dalších oborech

- technické fakulty ZČU v Plzni umožňují vzdělávání v oborech, které zvyšují úspěch absolventů při vstupu do praxe (technické a přírodovědné obory);
- obory nejvíce poptávané zaměstnavateli: strojírenství, elektrotechnika, energetika;
- spolupráce ZČU v Plzni s aplikační sférou na tvorbě a přenosu inovací, spolupráce s aplikační sférou na tvorbě a uskutečňování studijních programů;

- spolupráce firem na vzdělávání studentů v požadovaných oborech;
- spolupráce ZČU v Plzni s Techmania Science Center jako přirozeným partnerem v oblasti popularizace vědy, a to například při realizaci projektu Popularizace vědy a badatelsky orientované výuky;
- spolupráce ZČU se středními školami při popularizaci vědy a motivaci žáků a jejich rodičů ke studiu technických oborů;
- záměr ZČU v Plzni do roku 2020:
 - v koordinaci s VTP, a. s., a BIC, s. r. o., je vybudován podnikatelský inkubátor pro začínající firmy absolventů ZČU v oblasti transferu know-how;
 - ve spolupráci společnosti Plzeň2015 a FDULS ZČU v Plzni zřídit v Plzni inkubátor kreativních oborů, využívaný především absolventy kreativních oborů.

Podpora technického vzdělávání z rozpočtu města Plzně:

- grantová podpora z rozpočtu města Plzně (1,2 mil. Kč/rok), grantová podpora Plzeňského kraje;
- Centrum robotiky Domu Digitálních Dovedností (město Plzeň/SITMP);
- podpora technických dovedností žáků v Plzeňském kraji (RHK PK);

Podpora podnikání:

- BIC Plzeň: podnikatelský inkubátor, Plzeňský business kotel;
- Fakulta ekonomická ZČU v Plzni: Centrum podnikání - informační servis pro studenty, poradenství v podnikání, semináře a soutěže, navazuje kontakty a propojuje subjekty od neziskových organizací přes veřejnou i soukromou sféru až po aktivní jedince z praxe;
- RHK PK: poradenské služby pro firmy a FO, konzultace, školení, vzdělávání, podpora technických dovedností žáků;
- DEPO2015: Centrum kreativního podnikání, Dům Digitálních Dovedností, Centrum Robotiky, podpora oborů, které se studují v Plzni (projekt ITI), připravuje město Plzeň;
- „Wo-Co Husovka“: coworkingové centrum, projekt Plzeň 2015;
- VTP Plzeň: infrastruktura pro podporu výzkumu, vývoje a inovací, provozuje Sdružení pro služby VTP (BIC Plzeň, s.r.o., Vědeckotechnický park Plzeň a.s.)
- BforB: akce marketingové podpory podnikání;
- WTC Plzeň: podpora mezinárodního obchodu prostřednictvím světové sítě center;
- Technologické centrum Světovar (v přípravě).

Podpora spolupráce vědeckovýzkumných institucí a firem:

- investice do VaV infrastruktury z rozpočtu města: výstavba tří etap VTP;

- podnikatelské vouchery – finanční podpora spolupráce z rozpočtu města Plzně ve výši 2 mil. Kč/rok;
- kromě voucherů podporuje město Plzeň podnikatele poskytováním zvýhodněných odborných služeb v objemu cca 2,8 mil. Kč/rok;
- pro organizace v Plzni jsou také dostupné možnosti podpory v rámci programu podnikatelských voucherů Plzeňského kraje (obdobu podnikatelských voucherů města Plzně).

Infrastruktura pro lokalizaci nových podnikatelských aktivit:

Plochy pro rozvoj zaměstnanosti

- plochy určené ÚPMP pro výrobu a služby:
 - celá plocha Městského industriálního parku Plzeň Borská pole je využita;
 - v ÚPMP je vymezeno cca 100 ha ploch pro výrobu (např. rozvojová území Hřbitovní, Černice, Litice, Košutka, Božkov), téměř veškerou plochu však nelze využít z důvodu absence sítí technické a dopravní infrastruktury, především páteřních systémů vodohospodářské infrastruktury;
 - zatím nevyužití významné plochy pro výrobu: např. jižní terasa Škoda (cca 23 ha, soukromý vlastník), bývalá kasárna Zátíší (cca 7 ha, vlastník město Plzeň, využití pro výrobu zatím neumožňuje Územní plán města Plzně), návrh nového Územního plánu Plzeň již využít plochy bývalých kasáren umožní;
 - platný Územní plán města Plzně umožňuje využití i dalších území pro umístění administrativy, výzkumu nebo vývoje (např. využití rozvojových území, proluk, přestavbových území).

Tabulka č. 7: Plochy pro výrobu, podporu podnikání, komerční administrativu v Plzni a okolí

Název lokality	Rozloha (ha)	Počet firem	Počet zaměstnanců
Avalon Business Center	0,60	19	800
BIC Plzeň – Podnikatelský inkubátor	-	23	395
Business Park Plzeň Křimice	19,50	5	200
VGP Park Plzeň Bručná	9,20	5	530
CTPark Plzeň	30,00	31	1 365
Městský industriální park Plzeň Borská pole	105,00	42	9 850
P 3 Plzeň	4,40	7	500
Panattoni Pilsen Park West	5,50	2	550
Plzeňský vědeckotechnologický park	3,70	44	652
Prologis Park Plzeň	5,90	2	300
Průmyslová zóna ŠKODA	180,00	45	8 000
Průmyslový areál Doudlevice	45,60	20	3 119
Celkem			26 261

5 SWOT analýza

- SWOT analýza byla předložena k diskusi na workshopu dne 30. 3. 2016 a na jejím základě byla doplněna o další tvrzení;
- tabulky pro hodnocení byly následně zaslány všem 33 účastníkům workshopu,
- zpět bylo vráceno 16 obodovaných analýz, tj. návratnost 48 %;
- vyhodnocení jednotlivých tvrzení bylo prováděno podle stupnice 1 = velmi důležité, 2 = důležité, 3 = nedůležité, 4 = zcela nedůležité a na základě průměrné známky bylo stanoveno pořadí důležitosti tvrzení.

Silné stránky	Hodnocení (průměr)
Blížkost a dobrá dopravní dostupnost trhu v Německu a dalších zemích EU	1,27
Významné značky, dlouhodobá tradice i vysoký podíl průmyslových aktivit na ekonomice	1,35
Koncentrace kapacit VaV do Plzně, nově vybudovaná výzkumná centra (ZČU, LF UK, VZÚ Plzeň, COMTES)	1,47
Dostupnost pracovních příležitostí a nízký podíl nezaměstnaných osob	1,53
Vysoká úroveň vzdělávání, výzkumu a inovací ve vybraných oborech (viz RIS a domény specializace)	1,53
Vyšší úroveň výdajů na VaV v podnikatelském sektoru	1,64
Subjekty zaměřené na podporu podnikání (VTP, BIC, CzechInvest, DEPO2015)	1,67
Funkční nástroje pro podporu popularizace technických a přírodovědných oborů (TSC, ZČU, DDD)	1,71
Vyšší podnikatelská aktivita	1,86
Relativně vysoká úroveň mezd	1,87
Významný podíl zaměstnanosti v průmyslu	1,92
Úspěšné nástroje podpory VaV (podnikatelské vouchery)	2,00
Významné zastoupení zahraničního kapitálu	2,31
Slabé stránky	
Nedostatek připravených ploch pro investice s vyšší přidanou hodnotou	1,36
Nedostatek kvalifikované pracovní síly	1,40
Strukturální nevyváženost na trhu práce	1,57
Růst zájmu o technické a přírodovědné vzdělávání	1,60
Nižší postavení firem v hodnotových řetězcích	1,64
Významný podíl zaměstnaných v pracovních pozicích s nízkými kvalifikačními požadavky	1,87
Nepřipravenost dalších rozvojových ploch pro nové investice	1,93
Stagnující úroveň přímých zahraničních investic oproti konkurentům (viz např. dynamický vývoj Brna)	2,00
Počet VaV pracovišť v podnikatelském sektoru neodpovídá postavení města	2,21

Klesající podnikatelská aktivita	2,36
Nižší podíl menších a středních podniků (do 500 zaměstnanců) na celkovém počtu subjektů	2,57
Hrozby	
Klesající kvalita středního odborného vzdělávání	1,36
Závislost na příchodu pracovní síly ze zahraničí s minimální úrovní kvalifikace a vzdělání	1,40
Odliv kvalifikované pracovní síly do konkurenčních ekonomických center (Bavorsko, Praha)	1,47
Pokles kvality a atraktivity vysokých škol v Plzni	1,50
Ekonomická stagnace na trzích EU (zejména SRN)	1,50
Zaostávání Plzně za progresivně rostoucími centry výzkumu a inovací	1,57
Lokalizace podnikatelských aktivit s nízkými nároky na kvalifikaci pracovníků	1,60
Nevyužití potenciálu VaV center VŠ	1,71
Vysoký podíl a další růst volných pracovních míst s minimálními nároky na kvalifikaci uchazečů	1,80
Nedostatek veřejných prostředků pro dlouhodobou stabilitu vybudovaných VaV center VŠ	2,14
Prohloubení zaměření na příliš úzce vymezené odvětví (např. automobilový průmysl) a nedostatečná diverzifikace ekonomiky	2,20
Riziko plynoucí z vysokého podílu firem pod zahraniční kontrolou (odvod zisků a menší investice)	2,31
Příležitosti	
Systemová podpora zájemců s vyšší kvalifikací o studium a pracovní uplatnění v Plzni ("welcome centrum")	1,47
Systematická péče města o ekonomickou spolupráci s Bavorskem	1,47
Využití ploch a objektů ve vlastnictví města pro rozvoj podnikání	1,64
Posílení atraktivity města pro rozvoj pracovní funkce	1,71
Marketingová podpora investic s vyšší přidanou hodnotou	1,73
Využití iniciativy Průmysl 4.0 pro růst produktivity a kvalitativní změny ve struktuře zaměstnanosti	1,84
Využití potenciálu konceptu SMART Cities	2,29

6 Zhodnocení a východiska pro celkovou analýzu

Vyhodnocení plnění Programu rozvoje města Plzně v prioritní oblasti 3 - Hospodářský rozvoj:

Program rozvoje města Plzně obsahoval v oblasti hospodářského rozvoje následující cíle a podporované aktivity:

Cíl 3.1 Podpora výzkumu, vývoje a inovací

Podporované aktivity:

Rozvíjet vědecko-výzkumný potenciál města:

- obě vysoké školy na území města posílily svůj vědecko výzkumný potenciál výstavbou šesti výzkumných vědeckých center (5 center ZČU v Plzni, 1 centrum LF v Plzni UK v Praze);
- centra ZČU v Plzni spolupracují s firmami při zavádění výsledků výzkumu do praxe, především v oblasti strojírenství, elektrotechniky, energetiky, dopravy, řídicích systémů a dalších;
- výzkumná centra jsou po personální stránce stabilizovaná, v případě vynikajících uchazečů lze najít další prostor pro dílčí rozšíření vědeckých týmů (např. NTIS - 180 zaměstnanců, RICE – 140 výzkumníků, RTI – 100 výzkumníků);
- Biomedicínské centrum LF v Plzni UK v Praze je zaměřeno na výzkum a vývoj v oblasti nahrazování a regenerace orgánů;
- v centru najde uplatnění 160 výzkumných pracovníků.

Podporovat lokalizaci inovačních firem na území města:

- investice do VaV infrastruktury z rozpočtu města: výstavba tří etap VTP;
- město Plzeň podporuje podnikatele poskytováním zvýhodněných odborných služeb v objemu cca 2,8 mil. Kč/rok;
- pro organizace v Plzni jsou také dostupné možnosti podpory v rámci programu podnikatelských voucherů Plzeňského kraje (obdobu podnikatelských voucherů města Plzně).

Propagovat Plzeň jako město se silným inovačním potenciálem:

- město Plzeň marketingově podporuje možnosti umístění inovačních firem na svém území a seznamuje s možnostmi spolupráce s vědeckovýzkumnými firmami v Plzni a okolí.

Vytvářet podmínky pro přilákání zahraničních vědeckých pracovníků:

- město Plzeň pečuje o své vnitřní prostředí a stále zkvalitňuje služby pro své obyvatele, aby mohlo nabídnout novým obyvatelům co nejlepší podmínky pro život, práci, vzdělávání i trávení volného času;
- byl připraven marketingový informační materiál propagující možnosti vědeckovýzkumné práce v Plzni pro mladé vědce.

Posilovat spolupráci výzkumných a vývojových organizací s podnikovou sférou:

- město Plzeň finančně podporuje spolupráci firem a výzkumných organizací;
- podnikatelské vouchery – finanční podpora spolupráce z rozpočtu města Plzně ve výši 2 mil. Kč/rok.

Podporovat zapojování subjektů do národních a mezinárodních programů na podporu výzkumu, vývoje a inovací:

- město Plzeň cíleně vyhledává možnosti zapojení a podpory z programů evropské spolupráce a podporuje spolupráci inovačních firem s veřejnými vědeckými a výzkumnými pracovišti, např. v oblasti rozvoje ekologické veřejné dopravy.

Podporovat spolupráci veřejné správy, vědeckovýzkumných institucí a podnikové sféry při PR a propagaci Plzně jako významného centra vědy, výzkumu a inovací v ČR:

- město prostřednictvím svých odborných útvarů a organizací usiluje o soustavnou prezentaci možností pro umístění začínajících podnikatelů i firem například ve svých podnikatelských a kreativních inkubátorech, možností pro spolupráci s vědeckovýzkumnými institucemi a inovačními firmami.

Cíl: 3.2 Vytváření podmínek pro rozvoj investic

Podporované aktivity

Pozitivní marketing města jako investorsky zajímavé lokality:

- město stále využívá úspěch Městského industriálního parku Plzeň Borská pole, který byl dlouhou dobu nejúspěšnější rozvojovou průmyslovou zónou v ČR;
- záměrem města pro další období je úspěch MIP Plzeň Borská pole využít pro přilákání a umístění výroby s vysokou přidanou hodnotou, které umožní zaměstnat vzdělané pracovníky, nejlépe absolventy plzeňských technických zaměřených škol.

Vyhledání, prověření a marketing rozvojových ploch umožňujících lokalizaci investic:

- aktuální možnosti lokalizovat na svém území nové investice podle záměrů města jsou plošně omezené, nové možnosti otevře schválení nového Územního plánu Plzeň, který umožní využití např. území bývalých kasáren v Zátíší;
- město též jedná o spolupráci se soukromými vlastníky při umisťování investic i v jiných lokalitách.

Podporovat vytváření kvalifikované pracovní síly dle potřeb trhu práce:

- město formou grantů finančně podporuje rozšíření možností pro technické vzdělávání (1,2 mil. Kč/rok z rozpočtu města), podobně podporuje technické vzdělávání též Plzeňský kraj;
- Centrum robotiky Domu digitálních dovedností – aktivita města k popularizaci a podpoře technického vzdělávání pro žáky základních škol;
- podpora technických dovedností žáků v Plzeňském kraji (RHK PK).

Shrnutí a východiska kapitol tematické analýzy

Lidské zdroje:

- největší zaměstnavatel v Plzni: zpracovatelský průmysl, z toho strojírenství;
- dlouhodobý pokles počtu obyvatel v aktivním věku (16 – 64 let) v dalších letech;
- lidské zdroje jsou v současné době zásadní limitující faktor pro rozvoj firem, představitelé firem potvrzují nedostatek pracovníků v řádech stovek osob;
- nedostatek, především technicky vzdělaných, pracovníků;
- z vysoce kvalifikovaných pozic jsou v Plzni nejvíce poptáváni konstruktéři, projektoví manažeři a technologové;
- ze středně kvalifikovaných jde o nástrojáře, programátory a obsluhu CNC, zámečníky, svářeče, elektromontéry;
- z nízko kvalifikovaných jsou nejvíce poptáváni operátoři montážních linek;
- podíl zaměstnaných ve třídách zaměstnání, které vyžadují nejvyšší úroveň kvalifikace (např. specialisté a techničtí a odborní pracovníci) je v porovnání s jinými městy v Plzni spíše nižší a neodpovídá postavení města;
- struktura volných pracovních míst podle požadavků na vzdělání neodpovídá vzdělanostní struktuře nezaměstnaných;
- více jsou poptáváni pracovníci s nižší kvalifikací.

Doporučení:

- důležitá pro další vývoj zaměstnanosti v Plzni bude kvalita nově zřizovaných pracovních míst, záměrem městské správy je umisťovat do města především výroby s vysokou přidanou hodnotou, které umožní zaměstnávání kvalifikovaných a vysoce kvalifikovaných pracovníků, nejlépe absolventů plzeňských středních odborných škol a absolventů univerzit.

Struktura ekonomických subjektů v Plzni:

- významní velcí zaměstnavatelé, s dlouholetou tradicí a výrobky na světové úrovni, zaměstnávající kvalifikované pracovníky;
- v Plzni působí řada podniků pod zahraniční kontrolou (více než 50 % základního kapitálu vlastní zahraniční subjekt);
- Plzeň vykazuje nejvyšší podíl zahraničního kapitálu na ekonomice ze srovnávaných měst;
- významné zaměření výrobních podniků na produkci pro automobilový průmysl;
- nízký podíl zastoupení malých podniků (100 – 249 zaměstnanců) ve struktuře ekonomických subjektů;
- průměrná podnikatelská aktivita fyzických osob, která v poslední době ještě spíše klesá;
- všestranná podpora podnikání:
 - BIC Plzeň: podnikatelský inkubátor, Plzeňský business kotel;
 - Fakulta ekonomická ZČU v Plzni: Centrum podnikání - informační servis pro studenty, poradenství v podnikání, semináře;
 - RHK Plzeňského kraje: informační servis pro podnikatele, poradenství, semináře, vzdělávání.

Doporučení:

- využití dlouholetých tradic velkých plzeňských zaměstnavatelů s kvalitní produkcí;
- hledat další možnosti pro podporu malých a středních podniků;
- podporovat inovativní podnikání a vytvořit podmínky pro umístování inovativních firem;
- podporovat diverzifikaci produkce plzeňských průmyslových podniků.

Zahraniční investice:

- nejvýznamnější/největší přímé investice v Plzni z hlediska objemu investovaných prostředků pocházejí z Japonska (např. Matsushita Electric Industrial Co., Daikin Industries), na druhé pozici z hlediska objemu investovaných prostředků je SRN;
- z hlediska počtu přímých investic dle oborů (zprostředkovaných agenturou CzechInvest) patří mezi nejčetnější obory výroba motorových vozidel a zařízení, elektronika a strojírenská výroba.

Doporučení:

- cíleně umisťovat v Plzni výroby a aktivity s vysokou přidanou hodnotou a schopné zaměstnat především pracovníky s vyšším vzděláním.

Výzkum, vývoj, inovace:

- nová výzkumná centra plzeňských univerzit:

- ZČU v Plzni: výzkum a vývoj, spolupráce s firmami při aplikaci výsledků výzkumu do praxe, především v oblasti strojírenství, elektrotechniky, energetiky, dopravy, řídicích systémů a dalších
- Lékařská fakulta v Plzni UK Praha: zaměření na výzkum a vývoj v oblasti nahrazování a regenerace orgánů;
- vysoká koncentrace high-tech technologického vybavení, odborného know-how a odbornost vědců a výzkumníků;
- propojení VaV s praxí a úspěšný přenos inovací a nových řešení do podnikové praxe, komercializace výsledků;
- významné zastoupení soukromých firem specializovaných na výzkum, vývoj a aplikaci výsledků do praxe;
- významná podpora VaV a podnikání z rozpočtu města – podpora spolupráce VaV subjektů a firem, podpora transferu inovací (podnikatelské vouchery);
- výstavba a provozování podnikatelských inkubátorů a ploch pro začínající firmy a podnikatele z prostředků rozpočtu města Plzně.

Doporučení:

- podporovat spolupráci firem a vědeckých, výzkumných a vývojových pracovišť;
- vytvářet podmínky pro umístování firem, které budou aplikovat výsledky spolupráce s VaV pracovišti ve výrobě.

Vzdělávání pro zaměstnanost:

- propagace technického vzdělávání (např. Techmania Science Center, Centrum robotiky Domu digitálních dovedností);
- podpora technického vzdělávání na základních školách z rozpočtu města Plzně (1,2 mil. Kč ročně);
- 20 středních škol v Plzni, z toho 8 technicky zaměřených středních škol;
- zatím nedostatečné počty absolventů středních škol s technickým vzděláním, roste však počet přijímaných ke studiu;
- technické fakulty ZČU v Plzni umožňují vzdělávání v oborech, které zvyšují úspěch absolventů při vstupu do praxe (technické a přírodovědné obory);
- obory nejvíce poptávané zaměstnavateli: strojírenství, elektrotechnika, energetika;
- spolupráce firem na vzdělávání studentů v požadovaných oborech;
- oborový soulad výzkumných subjektů a firem s VaV s nabídkou VŠ vzdělávání (např. strojírenství, ICT, materiály, energetika, mechatronika, průmyslová automatizace, biomedicína).

Doporučení:

- popularizovat technické vzdělávání v průběhu celého vzdělávacího procesu;
- podporovat spolupráci škol a výrobních podniků při podpoře technického vzdělávání, především v nejvíce poptávaných oborech;

- využívat většího zapojení odborníků z podnikové praxe do vzdělávání studentů vysokých škol.

Podpora podnikání:

- účinná institucionální podpora a služby pro startupy a zahájení podnikání (BIC Plzeň, RHK PK, podnikatelské a kreativní inkubátory, VTP a další);
- město Plzeň podporuje podnikatele i poskytováním zvýhodněných odborných služeb v objemu 2,8 mil. Kč/rok).

Doporučení:

- pokračovat v podpoře podnikání, především malých a středních podniků;
- podporovat začínající podnikatele a startupy formou nabídky ploch v podnikatelských nebo kreativních inkubátorech, hubech a coworkingových centrech.

Podpora spolupráce VaV institucí a firem:

- investice do VaV infrastruktury z rozpočtu města (výstavba tří etap VTP);
- finanční podpora (podnikatelské vouchery) z rozpočtu města na podporu spolupráce firem a VaV subjektů (2 mil. Kč/rok).

Doporučení:

- pokračování v podpoře spolupráce při komercializaci výsledků VaV;
- zvážit další investice do infrastruktury pro VaV aktivity.

Infrastruktura pro lokalizaci nových podnikatelských aktivit – plochy pro rozvoj zaměstnanosti:

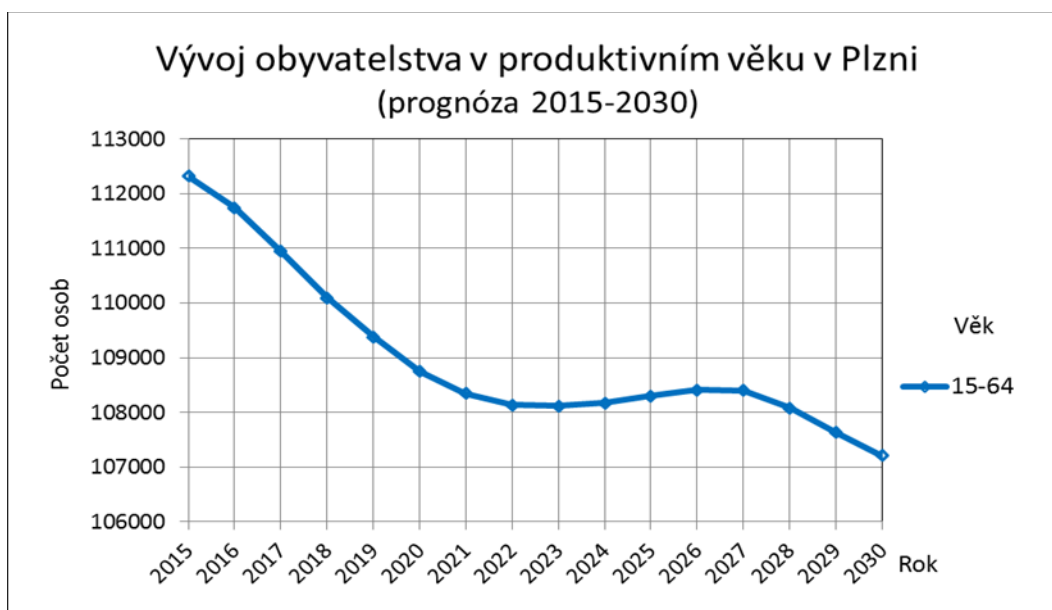
- nedostatek ploch využitelných pro umístování nových investičních záměrů podniků z důvodu absence napojení rozvojových ploch na technickou a dopravní infrastrukturu;
- zatím nevyužitá plocha pro výrobu např. na jižních terasách Škoda (cca 23 ha), areál bývalých kasáren Zátiší (cca 7 ha, využití pro výrobu není v souladu s platným územním plánem, ale návrh nového Územního plánu Plzeň již využít plochy bývalých kasáren umožní).

Doporučení:

- připravit nové rozvojové plochy pro umístování nových investic, především výrob a aktivit s vysokou přidanou hodnotou;
- připravit strategii města při podpoře umístování nových investic.

7 Přílohy

Příloha č. 1: Prognóza vývoje počtu obyvatel v produktivním věku v Plzni do r. 2030



Zdroj: Prognóza vývoje počtu a věkové struktury obyvatelstva v Plzni do roku 2040

Příloha č. 2: Obyvatelstvo měst podle nejvyššího ukončeného vzdělání

Obyvatelstvo měst podle nejvyššího ukončeného vzdělání (z obyvatelstva ve věku 15 a více let, v %)				
	Praha	Brno	Ostrava	Plzeň
	v %	v %	v %	v %
Obyv. ve věku 15 a více let¹⁾	100,0	100,0	100,0	100,0
z toho:				
bez vzdělání	0,2	0,2	0,5	0,3
základní vč. neukončeného	8,9	11,3	16,2	12,2
střední vč. vyučení (bez maturity)	17,9	20,3	27,3	24,7
úplné střední (s maturitou)	26,3	25,7	22,2	26,6
nástavbové studium	2,8	2,8	2,2	2,8
vyšší odborné vzdělání	1,9	1,4	0,9	1,4
vysokoškolské	20,7	20,6	12,3	13,9
nezjištěno	21,3	17,7	18,3	18,2
	Liberec	Olomouc	Hradec Králové	České Budějovice
	v %	v %	v %	v %
Obyv. ve věku 15 a více let¹⁾	100,0	100,0	100,0	100,0
z toho:				
bez vzdělání	0,3	0,2	0,2	0,3

základní vč. neukončeného	13,0	12,0	11,2	12,1
střední vč. vyučení (bez maturity)	25,7	22,9	22,8	24,1
úplné střední (s maturitou)	24,5	26,2	28,0	27,0
nástavbové studium	2,6	2,7	3,4	3,1
vyšší odborné vzdělání	1,2	1,3	1,5	1,5
vysokoškolské	12,8	17,9	15,9	14,9
nezjištěno	19,9	16,8	17,1	17,1
	Ústí nad Labem	Pardubice	Plzeňský kraj	Česká republika
	v %	v %	v %	v %
Obyv. ve věku 15 a více let¹⁾	100,0	100,0	100,0	100,0
z toho:				
bez vzdělání	0,5	0,2	0,4	0,4
základní vč. neukončeného	16,1	11,8	15,6	15,1
střední vč. vyučení (bez maturity)	25,8	26,2	29,9	28,3
úplné střední (s maturitou)	23,6	27,1	23,4	23,2
nástavbové studium	2,5	2,9	2,2	2,4
vyšší odborné vzdělání	0,9	1,3	1,0	1,1
vysokoškolské	9,2	13,4	9,0	10,7
nezjištěno	21,4	17,0	18,6	18,8
¹⁾ včetně osob s nezjištěným věkem				
Zdroj: ČSÚ, SLDB 2011, vlastní výpočty a dopočty dle dat ze SLDB 2011				

Příloha č. 3: Obyvatelstvo měst podle ekonomické aktivity

Obyvatelstvo měst podle ekonomické aktivity (v %)				
	Praha	Brno	Ostrava	Plzeň
	v %	v %	v %	v %
Obyvatelstvo celkem	100,0	100,0	100,0	100,0
Ekonomicky aktivní¹⁾	50,8	50,2	47,9	49,7
v tom:				
zaměstnaní²⁾	47,3	45,5	41,7	45,8
nezaměstnaní	3,5	4,7	6,2	3,9
Ekonomicky neaktivní³⁾	39,5	44,2	46,3	43,6
v tom:				
nepracující důchodci	18,2	21,5	23,1	22,2
žáci, studenti, učni	11,6	13,1	13,5	11,8
Nezjištěno	9,7	5,6	5,8	6,7
	Liberec	Olomouc	Hradec Králové	České Budějovice
	v %	v %	v %	v %
Obyvatelstvo celkem	100,0	100,0	100,0	100,0
Ekonomicky aktivní¹⁾	49,4	51,2	49,0	50,3
v tom:				
zaměstnaní²⁾	44,7	46,1	45,4	46,5
nezaměstnaní	4,7	5,1	3,6	3,8
Ekonomicky neaktivní³⁾	44,1	44,9	46,1	44,9
v tom:				
nepracující důchodci	20,5	21,1	23,9	22,1
žáci, studenti, učni	13,3	13,9	13,4	13,1

Nezjištěno	6,5	4,0	4,9	4,8
	Ústí nad Labem	Pardubice	Plzeňský kraj	Česká republika
	v %	v %	v %	v %
Obyvatelstvo celkem	100,0	100,0	100,0	100,0
Ekonomicky aktivní¹⁾	46,8	50,5	48,9	48,7
v tom:				
zaměstnaní²⁾	40,5	46,8	44,8	43,9
nezaměstnaní	6,3	3,7	4,1	4,8
Ekonomicky neaktivní³⁾	45,3	44,4	45,6	45,8
v tom:				
nepracující důchodci	21,7	22,8	22,8	22,1
žáci, studenti, učni	13,8	12,4	13,1	13,9
Nezjištěno	7,9	5,1	5,6	5,5

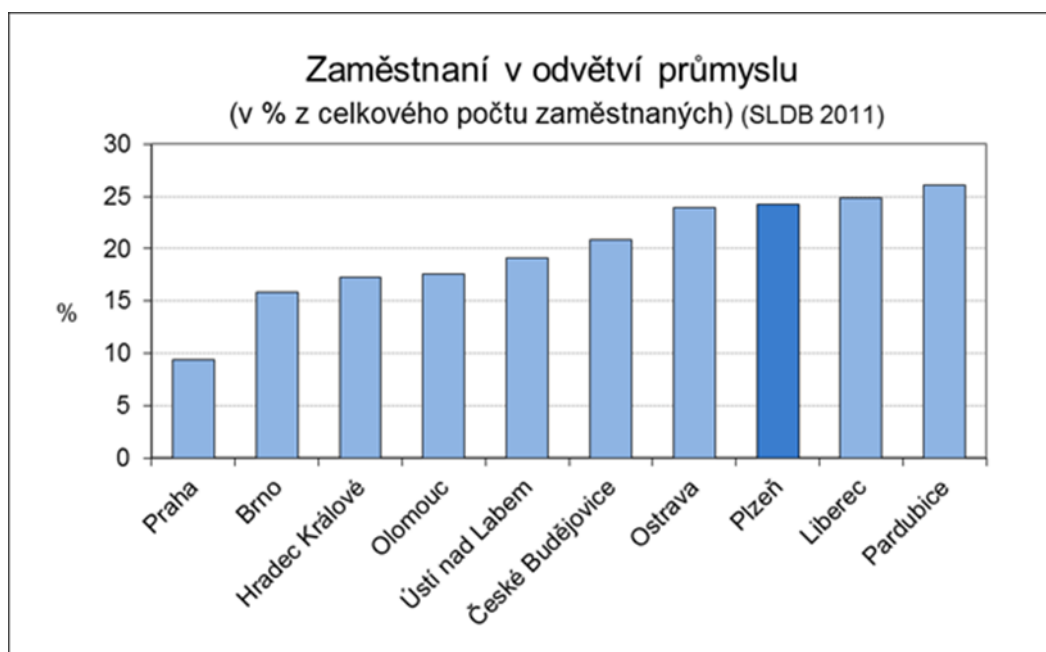
¹⁾ Ekonomicky aktivní jsou všechny osoby představující pracovní sílu.

²⁾ Zaměstnaní jsou: zaměstnanci, zaměstnavatelé, samostatně činní, pomáhající, pracující studenti a učni, pracující důchodci a ženy na mateřské dovolené.

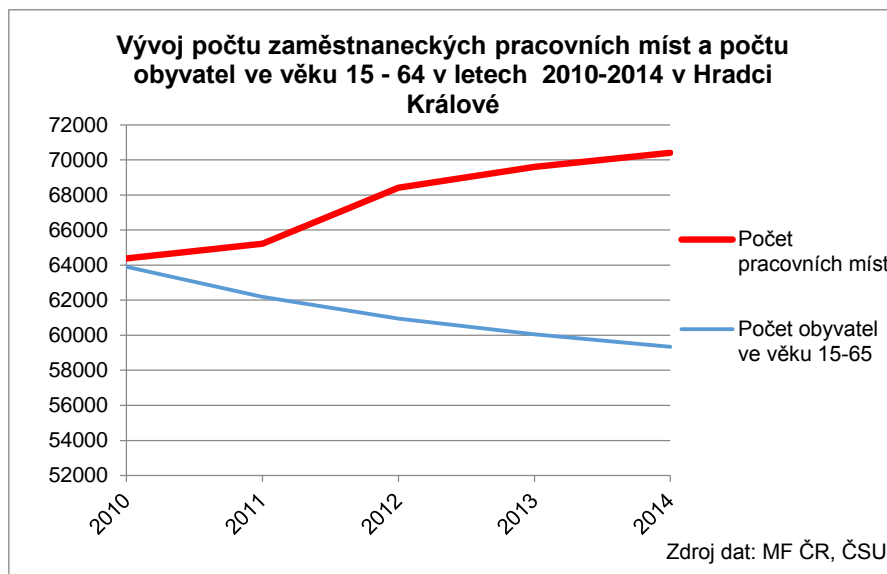
³⁾ Ekonomicky neaktivní – kromě uvedených skupin nepracujících důchodců, žáků, studentů a učňů jsou zde zahrnuty také ostatní osoby s vlastním zdrojem obživy, osoby v domácnosti, děti předškolního věku a ostatní závislé osoby.

Zdroj: ČSÚ, SLDB 2011, vlastní výpočty a dopočty dle dat ze SLDB 2011

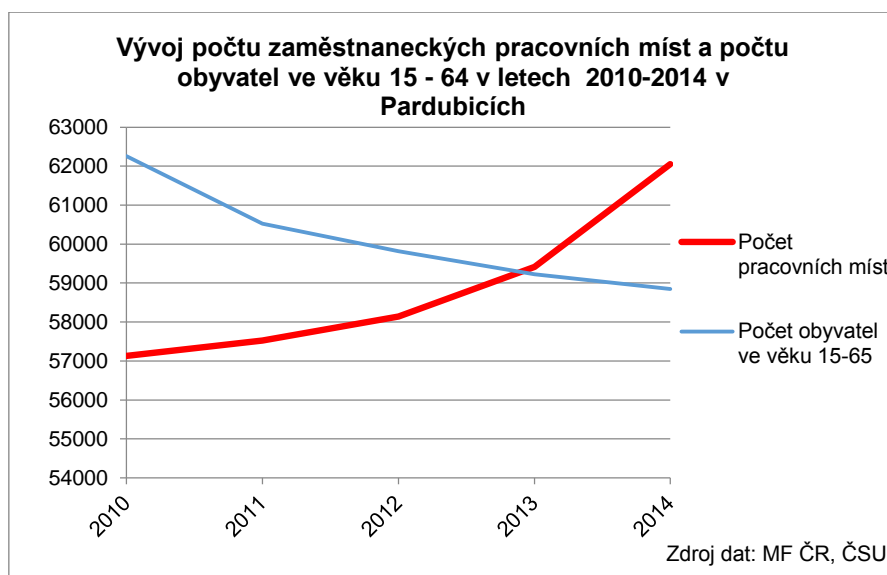
Příloha č. 4: Zaměstnaní v odvětví průmyslu v Plzni a vybraných městech



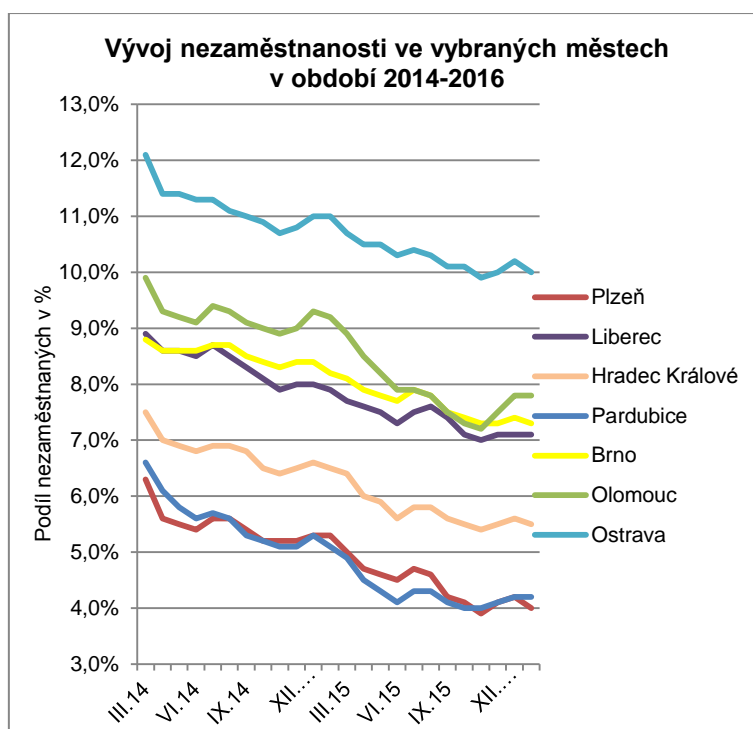
Příloha č. 5: Vývoj počtu zaměstnaneckých pracovních míst a počtu obyvatel ve věku 15 – 64 let v letech 2010 – 2014 v Hradci Králové



Příloha č. 6: Vývoj počtu zaměstnaneckých pracovních míst a počtu obyvatel ve věku 15 – 64 let v letech 2010 – 2014 v Pardubicích



Příloha č. 7: Vývoj nezaměstnanosti ve vybraných městech 2014 - 2016



Zdroj: MPSV

Příloha č. 8: Počty ekonomických subjektů podle převažující činnosti v Plzni

Převažující činnost (sekce, oddíl)	Plzeň-město
Počet ekonomických subjektů celkem	53 910
v tom např.:	
C Zpracovatelský průmysl	5 211
v tom např.:	
24 Výroba základních kovů, hutní zpracování kovů; slévárenství	72
25 Výroba kovových konstrukcí a kovodělných výrobků, kromě strojů a zařízení	1 509
26 Výroba počítačů, elektronických a optických přístrojů a zařízení	48
27 Výroba elektrických zařízení	315
28 Výroba strojů a zařízení jinde neuvedených	130
29 Výroba motorových vozidel (kromě motocyklů), přívěsů a návěsů	25
30 Výroba ostatních dopravních prostředků a zařízení	17
31 Výroba nábytku	310
32 Ostatní zpracovatelský průmysl	487
33 Opravy a instalace strojů a zařízení	642
M Profesní, vědecké a technické činnosti	6 994
v tom např.:	
72 Výzkum a vývoj	55
74 Ostatní profesní, vědecké a technické činnosti	2 138

(Zdroj: databáze Albertina, 2016)

Příloha č. 9: Přehled největších podniků pod zahraniční kontrolou se sídlem v Plzni

název obchodní firmy	právní forma	Okres sídla	obec	velikostní kategorie	institucionální sektor	odvětví (dle činnosti)	obor (dle produktu)
Borgers CS spol. s r.o.	s.r.o	PM	Plzeň	2000-2499	Nefinanční podniky pod zahraniční kontrolou	Automobilový průmysl	Přezhové a plastové výrobky
HOFMANN WIZARD s.r.o.	s.r.o	PM	Plzeň	2000-2499	Nefinanční podniky pod zahraniční kontrolou	Komerční služby	Personalistika
Plzeňský Prazdroj, a. s.	a.s.	PM	Plzeň	2000-2499	Nefinanční podniky pod zahraniční kontrolou	Potravinářství	Potravinářství
HP - Pelzer s.r.o.	s.r.o	PM	Plzeň	1500-1999	Nefinanční podniky pod zahraniční kontrolou	Automobilový průmysl	Díly pro motorová vozidla
LASSELSBERGER, s.r.o.	s.r.o	PM	Plzeň	1500-1999	Nefinanční podniky pod zahraniční kontrolou	Stavebnictví	Stavební hmoty
Daikin Industries Czech Republic s.r.o.	s.r.o	PM	Plzeň	1000-1499	Nefinanční podniky pod zahraniční kontrolou	Strojrenství	Výroba strojů
Panasonic AVC Networks Czech, s.r.o.	s.r.o	PM	Plzeň	1000-1499	Nefinanční podniky pod zahraniční kontrolou	Elektrotechnika	Elektronika
ŠKODA JS a.s	a.s.	PM	Plzeň	1000-1499	Nefinanční podniky pod zahraniční kontrolou	Strojrenství	Kovovýroba
BRUSH SEM, s.r.o.	s.r.o	PM	Plzeň	500-999	Nefinanční podniky pod zahraniční kontrolou	Elektrotechnika	Elektrická zařízení
ČSAD autobusy Plzeň a.s.	a.s.	PM	Plzeň	500-999	Nefinanční podniky pod zahraniční kontrolou	Doprava	Doprava
JTEKT Automotive Czech Plzeň s.r.o.	s.r.o	PM	Plzeň	500-999	Nefinanční podniky pod zahraniční kontrolou	Automobilový průmysl	Přezhové a plastové výrobky
KS-Europe s.r.o.	s.r.o	PM	Štáhlavy	500-999	Nefinanční podniky pod zahraniční kontrolou	Komerční služby	Polygrafie
MBtech Bohemia s.r.o.	s.r.o	PM	Plzeň	500-999	Nefinanční podniky pod zahraniční kontrolou	Komerční služby	Doprava
Yazaki Wiring Technologies Czech s.r.o.	s.r.o	PM	Plzeň	500-999	Nefinanční podniky pod zahraniční kontrolou	Automobilový průmysl	Díly pro motorová vozidla
ZODIAC GALLEYS EUROPE S.R.O.	s.r.o	PM	Plzeň	500-999	Nefinanční podniky pod zahraniční kontrolou	Letecký průmysl	Díly pro letadla

Zdroj: RES

Použité informační zdroje:

Koncepční dokumenty:

Krajská příloha k RIS 3 strategii ČR – Plzeňský kraj (PK, 08/2014);
Strategie ITI Plzeňské metropolitní oblasti (ÚKEP, 2015);
Program rozvoje města Plzně – aktualizace (ÚKRMP, 2013);
Plzeň 2014+ - Strategie města Plzně z hlediska budoucí kohezní politiky, (ÚKEP, 2011);
Integrovaný plán rozvoje města Plzeň - univerzitní město 2015 (ZČU v Plzni, 2008);
Program rozvoje Plzeňského kraje 2014+ (RRA PK o.p.s., 2013);
Územní plán města Plzně (ÚKRMP, 2010)
Návrh Územního plánu Plzeň (ÚKRMP, 2016)

Datové zdroje:

Agentura CzechInvest, regionální kancelář pro Plzeňský kraj
BIC Plzeň
Česká národní banka
Český statistický úřad: SLBD 2011, Veřejná databáze
Databáze Albertina 2016
Krajský úřad Plzeňského kraje, Odbor školství, mládeže a sportu
Lékařská fakulta v Plzni Univerzity Karlovy v Praze
Město Plzeň, Ekonomický úřad MMP
Ministerstvo financí ČR, RES
Ministerstvo práce a sociálních věcí ČR
Ministerstvo průmyslu a obchodu ČR, Národní iniciativa Průmysl 4.0
Regionální hospodářská komora Plzeňského kraje
Úřad práce ČR – krajská pobočka v Plzni: měsíční statistiky o situaci na trhu práce v okrese Plzeň-město
Západočeská univerzita v Plzni